



Till Utbildningsminister Anna Ekström

Under perioden 2017–2021 har fyra universitet: Göteborgs, Karlstads, Umeå och Uppsala universitet, haft regeringsuppdraget att genomföra en försöksverksamhet med samverkan kring praktisk forskning (ULF). Även om det formellt är de fyra universiteten som är huvudansvariga för försöksverksamheten och det arbete som skett i de fyra noderna, så har arbetet skett i nära samverkan mellan alla 25 deltagande lärosäten och ca 150 skolhuvudmän.

Universiteten har haft stort handlingsutrymme att besluta om lämplig organisation för försöksverksamheten och dess genomförande, vilket gör att flera modeller i olika miljöer har prövats.

Det samlade resultatet av försöksverksamheten redovisas i slutrapporten: *Slutredovisning av försöksverksamhet med samverkan kring praktisk forskning (ULF) 2017–2021* och kompletteras av den externa utvärderingen genomförd av en forskargrupp vid Universitetet i Sørøst-Norge under ledning av professorerna Petter Aasen och Tine S. Prøitz.

Underlaget till den gemensamma slutredovisningen bygger på flera olika rapporter från arbetet runt om i landet. Flertalet av dessa underlag finns tillgängliga på den gemensamma webbsidan <https://www.ulfavtal.se>

De fyra ansvariga universiteten lämnar in varsin rapport, som ger en mer fördjupad bild av arbetet i respektive nod. Framför allt lyfts de punkter som framställdes i Avsiktsförklaringen 2017: särskilda anställningar och uppdrag; aktiviteter för att bedriva och stärka praktisk forskning utifrån forskolan/skolans behov; skapandet av långsiktiga strukturer för att möjliggöra för lärare; lärarstudenter och forskare att kunna samverka i praktisk forskning och verksamhetsutveckling.

Detta är Uppsalanodens slutredovisning.



UPPSALA
UNIVERSITET

Uppdrag om försöksverksamhet med praktiknära forskning 2017–2021

Uppsalanodens slutredovisning

2021-03-01

Innehåll

1. Uppsala-nodens organisation	4
2. Samverkansmodeller	6
2.1 Fördelningsmodeller för ULF-medel på nodnivå	6
2.1.1 Fördelning genom verksamhetsplan	6
2.1.2 Fördelning genom utlysning i konkurrens	7
2.2 Modeller för infrastruktur regionalt och lokalt	8
2.2.1 Högskolan i Gävle	8
2.2.2 Kungliga Musikhögskolan	9
2.2.3 Kungliga Tekniska högskolan	10
2.2.4 Linnéuniversitetet	11
2.2.5 Lunds universitet	11
2.2.6 Malmö universitet	12
2.2.7 Stockholms universitet	13
2.2.8 Södertörns högskola	14
2.2.9 Uppsala universitet	15
2.3 Finansiering av forskningsprojekt	16
3. Övriga samarbeten	17
3.1 ROCIT - Research on Collaboration in Teacher education/Forskning om samverkan i lärarutbildning	17
4. Förlängd ULF-verksamhet 2022–2024	18

Uppsala universitet fick den 9 mars 2017 i uppdrag från regeringen att tillsammans med Göteborgs universitet, Umeå universitet och Karlstads universitet planera och genomföra en försöksverksamhet. Syftet med försöksverksamheten är att utveckla och pröva olika modeller för långsiktig samverkan mellan universitet, högskolor och huvudmän inom skolväsendet kring praktisknära forskning (U2015/03573/UH, U2017/01129/UH, U2017/01129/UH, UFV 2017/526). Enligt forskningspolitiska propositionen (prop. 2020/21:60) ska försöksverksamheten förlängas och förstärkas under 2022–2024 med intentionen att permanentas från och med 2025.

Föreliggande slutredovisning är sammanställd av Lars Olsson och Anna Brunner Cederlund, Forum för samverkan, Uppsala universitet.

1. Uppsala-nodens organisation

Uppsala-noden består dels av nio lärosäten, dels av de huvudmän som tecknat avtal med dessa lärosäten. Utöver avtal har även regionala överenskommelser ingåtts i några fall.

Lärosäte	Skolhuvudman med avtal
Högskolan i Gävle	Gävle kommun
	Älvkarleby kommun
	Sandvikens kommun
Kungliga Musikhögskolan	Eskilstuna kommun
Kungliga Tekniska högskolan	Värmdö
	Nynäshamn
	Stockholm stad
	Lidingö kommun
	Haninge kommun
Lunds universitet	Lunds kommun
Linnéuniversitetet	Mönsterås kommun
	Mörbylånga kommun
	Nybro kommun
	Kalmar kommun
Malmö universitet	Vellinge kommun
	Malmö stad
	Landskrona kommun
	Svedala kommun
	Staffanstorps kommun
	Lomma kommun
	Lunds kommun
	Kommunförbundet Skåne (33), överenskommelse
Stockholms universitet	Nacka kommun
	Fryshuset gymnasium
	Stockholm stad
	Kunskapsskolan Sverige
Södertörns högskola	Huddinge kommun
Uppsala universitet	Enköpings kommun
	Uppsala kommun
	NTI gymnasiet, AcadeMedia
	FoSAm (6 kommuner), avsiktsförklaring

Uppsala-noden har arbetat efter en modell med gemensamma beslutsstrukturer som utgår från nio *lokala samordningsgrupper* som är sammansatta av representanter för

varje lärosäte samt lärarstudenter och avtalshuvudmän. Dessa lokala samordningsgrupper är representerade i *nodens styrgrupp* antingen med en företrädare för huvudmannen eller från lärosätet samt studenter/doktorander. Styrgruppen lägger fram förslag för verksamheten till *rektorskonferensen* (där företrädarna ”byter plats” dvs. de som representeras i styrgruppen av en huvudman har en representant från lärosätet i rektorskonferensen) som i sin tur är rådgivande till Uppsala universitets rektor, som formellt fattar besluten. Genom att lärosäten och skolhuvudmän har lika många ledamöter har besluten i noden tagits i samverkan.

Erfarenheter från Uppsala-noden visar att denna organisation, med en bred representation av såväl lärosäten som huvudmän och med regelbundna möten har skapat en samsyn och gjort det möjligt att arbeta med en gemensam agenda. Samtliga deltagande parter i noden (genom representanter i nodens styrgrupp) har gemensamt arbetat fram principer för medelsfördelning och över tid fört diskussioner och delat erfarenheter kring vad samverkan inom ett ULF-avtal kräver. Det har inte alltid varit en enkel väg framåt, men den har gjort att respektive organisation har utmanats att tänka i nya banor och ta hänsyn till varandras perspektiv. Detta har i sin tur medfört en ökad förståelse för varandras förutsättningar och olika utprovade samverkansmodeller, och det så kallade ”tredje rummet” har kontinuerligt utvecklats på nodnivå likväl som på lokal nivå¹.

Uppsalanoden organiserar två gånger per år mötesplatsen ULF Bazar. Syftet är att ge representanter från nodens samtliga lokala samordningsgrupper möjlighet att mötas, byta erfarenheter och dra gemensamma lärdomar utifrån arbetet med att utveckla olika samverkansmodeller inom försöksverksamheten. Strävan inom noden har varit att pröva olika angreppssätt vilket gör detta utbyte extra viktigt. Delaktighet och gemensamt engagemang för att driva processerna är grundläggande för nodens arbete. Ansvaret för att anordna ULF Bazar har ambulerat mellan de lokala samordningsgrupperna, och under 2021 anordnades konferenserna digitalt under ledning av Södertörns högskola tillsammans med Kungliga musikhögskolan (våren) respektive Lunds universitet (hösten). Vårens Bazar fokuserade på långsiktigt hållbara mötesplatser och forskningsetiska utmaningar inom ULF-verksamheten. Höstens Bazar var i formen av en resultatredovisning och presenterade de åtta forskningsprojekt som pågår vid Lunds universitet.

Nodens lärosäten har ingått en överenskommelse att fortsätta arbeta tillsammans under 2022–2024, med Uppsala universitet som nod-ansvarigt lärosäte, och att gemensamt arbeta för en sömlös övergång till en permanent ULF-avtalsstruktur och nya noder från 2025.

¹ Se t. ex. Olsson, Lars, & Brunner Cederlund, Anna (2020). Det tredje rummet som mötesplats. *Pedagogisk forskning i Sverige*. <https://pedagogiskforskning.se/debatt-2020-praktiknara-forskning>.

2. Samverkansmodeller

I Uppsalanoden har tyngdpunkten legat på ett av försöksverksamhetens tre huvudområden; *skapandet av långsiktiga strukturer för att möjliggöra för lärare, lärarstudenter och forskare att kunna samverka i praktiska forskning och verksamhetsutveckling* dvs att utveckla en infrastruktur bestående av mötesplatser, nätverk, forskningsmiljöer såväl som gemensamma beslutsstrukturer. Denna infrastruktur inkluderar även att utveckla särskilda anställningar och aktiviteter för att bedriva och stärka praktiska forskning. Tyngdpunkten på långsiktiga strukturer ligger i linje med det val noden gjorde att fördela ca 60% av de medel som fanns att tillgå (för hela femårsperioden) till infrastruktur, detta inom ramen för årliga verksamhetsplaner. Resterande ca 40% av medlen avsattes till en gemensam utlysning av forskningsprojekt (som genomfördes 2019). Nedan beskrivs de erfarenheter som gjorts i noden av dessa två fördelningsmodeller för infrastruktur respektive forskningsprojekt.

2.1 Fördelningsmodeller för ULF-medel på nodnivå

Utmärkande för Uppsalanoden under försöksverksamhetens första fas 2017–2021 var att fördela medel på två sätt, dels i konkurrens i en gemensam utlysning av forskningsprojekt, dels i konsensus (inom styrgruppen) för att testa modeller och bygga stödjande infrastruktur genom årliga verksamhetsplaner. Utgångspunkten för verksamhetsplanerna (VP) har varit att pröva olika modeller (alternativt liknande modeller i olika kontexter) för att gynna det gemensamma lärandet i noden. Vid fördelning av medel har inte hänsyn tagits till storlek hos huvudmän och lärosäten – ej heller har man utgått ifrån om vissa modeller var bättre eller intressantare än andra då detta är svårt att bedöma.

Inom Uppsalanoden genomfördes våren 2020 en uppföljning av hur noden uppfattat VP-processer respektive utlysning i konkurrens. En analys av svaren gjordes och återges kortfattat här.

2.1.1 Fördelning genom verksamhetsplan

Analysen visade på följande styrkor med att arbeta med verksamhetsplaner:

- VP kan ses som ett komplement till utlysning av forskningsprojekt.
- VP kan finansiera pågående verksamheter som inte ryms i forskningsprojekt t.ex. nätverk, forskningscirkclar, seminarier och administrativa tjänster såsom forskningsmiljöledare, FoU-koordinator, etc.
- Genom VP-medel kan lärares frågor fångas upp och i samtal tillsammans med forskare bearbetas till forskningsfrågor och färdiga forskningsansökningar.

- Beslut enligt VP ses som flexibelt med kort startsträcka för nya initiativ, Formen gör det möjligt att pröva nya innovativa idéer och dela ut medel till mindre etablerade forskare.
- Det upplevs som relativt enkelt att starta olika initiativ; att inte alltför mycket tid och energi går åt till att skriva ansökningar; möjlighet att tänka fritt och innovativt och på sikt kunna generera bra forskningsfrågor och studier.

Bland de svagheter som framkom var att modellen med verksamhetsplaner:

- Upplevs vara otydlig i fråga om vad man kunde söka medel för och hur mycket.
- Det är risk för huggsexa vid förhandlingsbordet.
- Det inte finns någon extern granskning som kan säkerställa kvalitet varken vetenskapligt och för det praktikutvecklande.
- Ansökningar blir slarvigare än vid en utlysning i konkurrens; att projekten inte är tillräckligt genomtänkta så att pengarna inte förbrukas som avsetts; att medel tilldelas schablonmässigt utan tanke på kvalitet i genomförande.

2.1.2 Fördelning genom utlysning i konkurrens

Att genom utlysningar fördela medel i konkurrens är det klassiska sättet för finansiering av forskningsprojekt (eller andra typer av projekt). För ULF-medel/praktiknära forskning måste såväl vetenskaplig kvalitet som relevans för lärare/skolor/huvudmän vägas in i beslut.

Analysen 2020–21 visade på följande styrkor för Uppsalanodens utlysning:

- Extern bedömning av vetenskaplighet och huvudmannarelevans borgade för kvalitet.
- Processen att söka pengar i konkurrens är ett tillvägagångssätt som man är väl förtrogen med inom akademien vilket uppmuntrar till att ansöka.
- Bra komplement till VP.

De svagheter man upplevde med processen var:

- Att etablerade forskare med erfarenhet av att skriva forskningsansökningar men med svag koppling till professionen har en fördel och att det finns risk att projekten i slutändan formuleras av forskarna.
- Att det kan vara svårt att hitta tid för att formulera gemensamma forskningsbara frågor.
- Att det kan vara svårt att balansera vetenskaplig kvalitet med att vara praktikutvecklande/professionsutvecklande.

Därtill kan läggas att med utlysning av ULF-medel i konkurrens finns risk att parter som inte kommit så långt med FoU-samverkan men som kan ha desto större behov missgynnas – att det blir de parter som redan etablerat fungerande modeller som får mest pengar. Mot detta kan ställas att alla oavsett storlek behöver bygga upp en grundläggande infrastruktur.

2.2 Modeller för infrastruktur regionalt och lokalt

Uppsalanodens styrgrupp enades 2018 om sex fokusområden som har konstituerat försöksverksamhetens kärna inom noden. Dessa områden har varit vägledande såväl i framtagandet av olika modeller för ett kommande ULF-avtal och som prioriteringsgrund för de insatser som finansierats av ULF-medel under försöksverksamheten.

- Modeller för förstärkt FoU-kapacitet/FoU-organisation hos huvudman (tillsammans med lärosäte) inkl. forskningsmiljöer hos huvudman kombinationstjänster, tjänsteinnehåll för kommunlektorer/kommundoktorander.
- Modeller som utifrån huvudmannorganisationens prioritering och professionens frågor skapar nya arbetssätt/system för att förädla och utveckla frågor till forskningsfrågor i samverkan med lärosäte.
- Modeller för finansiering av forskningsprojekt.
- Modeller för lärarstudenternas delaktighet i samverkan mellan lärosäte och huvudman inkl. självständiga arbeten, VFU.
- Modeller för stärkt vetenskapligt förhållningssätt hos forskollärare/lärare/skolledare.
- Modeller för övriga professionsutvecklingsinitiativ som ryms inom ULF.

Lärdomar under åren visar att modellerna ofta överlappar varandra och att initiativen ofta behandlar flera av områdena. I det följande beskrivs kortfattat olika initiativ som har pågått under åren i respektive lokalt sammanhang. För utförligare beskrivning, analyser och slutsatser se respektive lärosätes redovisning (Bilaga 1). Flera av initiativen har resulterat i publiceringar av olika slag; vetenskapliga artiklar, antologier, rapporter och presentationer på konferenser. Merparten av dessa återfinns på www.ulfavtal.se

2.2.1 Högskolan i Gävle

Högskolan i Gävle har slutit ULF-avtal med Gävle, Sandviken och Älvkarleby kommun men även arbetat mot samtliga kommuner inom ramen för RucX. Ett antal initiativ har inletts som syftar till att bygga en struktur och kultur för praktknära och verksamhetsutvecklade forskning. Tillsammans med Gävle kommun har ett redan etablerat samarbete fördjupats och utvecklats. Detta har inneburit att ett analysarbete gällande den så kallade Gävle-modellen (som har funnits sedan 2012 och syftar till att

arbete mot att motverka mobbing med stöd av vetenskaplig grund) har utvidgats. Initiativ har tagits för att utveckla samarbetet gällande digitalisering i skolan mellan företrädare från Gävle kommun och forskningsgruppen IT. Syftet var att samverka kring hur digitala verktyg kan bidra till att i högre grad visualisera undervisningsinnehåll. Denna satsning har påverkats till stor del av pandemin, men tas upp igen under 2022.

Samtal pågår inom ramen för RucX kring framtida forskningsfinansiering. RucX nya inriktning med fokusområden och överenskommelse för praktknära forskningssamarbete har inneburit en viktig process där idén med en årligt återkommande mötesplats för RucX har resulterat i RucX Summit som utgör en arena och mötesplats för omvärldsspaning, erfarenhets- och kunskapsutbyte där aktörer inom utbildningssektorn möts med målet att på såväl kort som lång sikt bidra till ökad måluppfyllelse, stärkta utbildningsorganisationer och ökad bildningsnivå i regionen. Högskolan i Gävle har även prövat två olika modeller för inventering av behov av forskning och/eller utbildningsinsatser. Lärdomar visar att övergripande teman med koppling till forskare och forskningsgrupper på högskolan är en verksam modell.

En forskningsbaserad genomlysning av utmaningar och möjligheter med att få till praktknära och verksamhetsutvecklande forskning har genomförts.

Arbete har även inletts för en strategisk satsning riktad mot en mindre kommun, vilket har särskilda utmaningar.

2.2.2 Kungliga Musikhögskolan

KMH har ingått ULF-avtal med Eskilstuna kommun. Inom ramen för detta avtal har de skapat en modell för aktionsforskning som en del av en hållbar infrastruktur för reciprokt kunskapsflöde mellan parterna. Fyra mindre aktionsforskningsprojekt har startats i samarbetet. Dessa projekt är sprungna som ett direkt resultat ur de samtal och diskussioner som förts med musiklärare i Eskilstuna kommun under 2018. De områden som beforskats är: *undervisning och normer – ett normkritiskt förhållningssätt i musikundervisning, digitalisering av musikundervisningen, musik-undervisning, bedömning, kollegialt lärande, samt ledarskap i musikklassrummet.*

De fyra projekten har under 2021 av de medverkande lärarna och lektorerna presenterats på två forskarkonferenser, *Nordic Network for Research in Music Education* i Trondheim (digitalt), samt *Lärarnas Forskningskonferens* i Nacka (digitalt). Dessutom har deltagande forskare och lärare tillsammans skrivit en antologi, *A prima vista. Möjligheter och utmaningar med praktknära forskningsprojekt i musikpedagogik* (Backman Bister & Persson, 2021). Antologin inleds med två kapitel om dels praktknära forskning, dels etik i praktknära forskning. Därefter presenteras de fyra delprojekten i varsitt kapitel, som är skrivet av forskar/läraryren tillsammans. Vidare har administrativ personal, rektorer och verksamhetschefer intervjuats vilket presenteras i ett eget kapitel. De fem medverkande musiklärarna har också skrivit ett praktiskt

inriktat kapitel, som bygger på deras erfarenheter, varvat med tips för den som vill arbeta med praktisknära forskningsprojekt. De sista två kapitlen analyserar hela projektet utifrån aktörs- och arrangemangs-perspektiv.

Sedan 2021 finns en forskningscirkel för musklärare som drivs i samarbete mellan ULF-projektledaren på KMH, och kommunens förstelärare i musik. Här har bland annat KMH:s musklärarstudenter presenterat självständiga arbeten som sedan diskuterats i ljuset av forskning och aktiva musklärarens erfarenheter. Cirkeln träffas två gånger per termin, och då medverkar lektorer från KMH, ibland studenter, samt musklärare.

2.2.3 Kungliga Tekniska högskolan

KTH har organiserat arbetet inom K-ULF (Kompensatorisk Undervisning och Forskning) inom ramen för lärarutbildningen på KTH, Civilingenjör- och Lärarprogrammet (CL-programmet) på avdelning Lärande i STEM, och inom Vetenskapens Hus. K-ULF involverar samtliga (3 st) VFU-kurser och den avslutande examensarbetskursen (Masternivå) för studenterna på CL-programmet samt en genom K-ULF initierad VFU-handledarkurs för verksamma lärare. Inom projektet utgör Vetenskapens Hus en plattform och forskningsmiljö för samverkan och praktisknära forskning. Vetenskapens Hus har nära samarbeten med universitet, forskare, skolor, lärare och lärarstudenter. Vetenskapens Hus medverkar också i lärarutbildningen och utgör en laborativ miljö där ett stort antal skolelever och lärarstudenter genomför aktiviteter inom naturvetenskap, teknik och matematik. Samverkande huvudmän har initialt varit Stockholms stad, Haninge och Lidingö kommun för att under 2020 utökas med Nynäshamn och Värmdö kommun.

Vikten av en organisation där mötesplatser för lärare, lärarstudenter, lärarutbildare och forskare att arbeta tillsammans på lika villkor har definierats. Därefter har mötesplatser inom K-ULF skapats; Vetenskapens Hus, en strategisk styrgrupp och en didaktisk arbetsgrupp. Dessa mötesplatser möjliggör en långsiktigt hållbar modell för systematiskt utvecklingsarbete för lärarprofessionen. Skolledning och förvaltningsledning ger partnerskapet förutsättningar och strategisk vägledning inom ramen för det övergripande kvalitetsarbetet hos huvudman. Lärare, förstelärare och lektorer bidrar till förankring inom professionen i form av aktuella och för professionen relevanta frågeställningar. Lärarstudenterna samlar in data och gör undersökningar utifrån professionens frågeställningar och det övergripande systematiska kvalitetsarbetet i samråd med forskare.

Modellen har genererat ett utökat antal examensarbeten som har skrivits i samverkan med deltagande lärare och forskare. Flera interna projekt kommer att utgöra underlag för framtida examensarbeten och VFU-kurser. Lärare involverade i K-ULF bidrar i VFU-kurser och antalet kurser på KTH med anknytning till K-ULF har utökats. K-ULF har presenterat projektet och resultat från sina studier vid olika interna konferenser samt

externa konferenser som PATT38 (2021) och researchED Haninge (2021). K-ULF har delfinansierats av Uppsalanodens utlysning av forskningsmedel som ett av tre projekt.

2.2.4 Linnéuniversitetet

Linnéuniversitetet utvecklar sin ULF-verksamhet med utgångspunkt i en etablerad samverkan mellan fyra kommuner (Nybro, Mörbylånga, Kalmar och Mönsterås kommun) och lärarutbildningen. Grunden för denna modell ligger i det delade ansvaret för verksamhetsintegrerad lärarutbildning (VI), där studenterna vistas dubbelt så mycket ute i verksamheterna jämfört med ordinarie lärarutbildning. De formaliserade mötesplatser som finns runt lärarutbildningen används till att låta samtliga lärare möta samtliga forskarutbildade handledare för självständiga arbeten inom programmen för att diskutera hur vardagens undringar kan mejslas fram tillforskningsbara frågor, vilket bidragit till insikter i och möjligheter att följa upp egna, aktuella, frågeställningar på ett mera systematiskt sätt. Sedan två år läser och värderar frivilliga lärare studenternas självständiga arbeten i relation till kriteriet ”användbarhet” i verksamheten.

Kommunerna har gemensamt instiftat ett pris för ”bästa verksamhetsutvecklande arbete” som på basis av dessa värderingar delas ut av förvaltningschefer vid examen. Utvärderingar visar att studenterna diskuterar sina självständiga arbeten med sina VI-handledare och att de menar att arbetena skulle kunna bidra till verksamhetsutveckling. Dessa arbeten har potentialen att utgöra en bro mellan vetenskapligt tänkande och verksamheternas vardagsproblem. Den verksamhetsintegrerade lärarutbildningen ger möjlighet till en kvalitetshöjning vad gäller det självständiga arbetets koppling till lokal skolutveckling som en möjlighet till avlastning och vidgat handlingsutrymme för den ordinarie läraren.

Linnéuniversitetet har även bedrivit praktikutvecklande forskning i samverkan som finansierats av Uppsalanodens utlysning av forskningsmedel; *Vetenskapliga grund och framkomliga farleder – praktikutvecklande forskning i rörelse*. Sju olika delprojekt har initierats av universitetet men utvecklingsdelarna har tagit utgångspunkt i lärarnas frågor, idéer och målsättningar. Lärarstudenter har involverats i samtliga projekt vilket har krävt en anpassning efter utbildningens kurser. Kopplingen till lärarutbildningen har varit tydlig och studierna har på ett reellt sätt lyckats forskningsanknyta denna. Innehållet i studierna har också efterfrågats och resultaten har blivit naturliga utgångspunkter i t.ex. handledarutbildning och kompetensutveckling. Studierna pågår även under 2022.

2.2.5 Lunds universitet

Lokala samordningsgruppen vid Lunds universitet har valt att prioritera utveckling av praktisknära skolforskningsprojekt, samarbete med lärarutbildning/universitet och skolhuvudmän. Det är främst Institutionen för utbildningsvetenskap respektive Musikhögskolan inom Lunds universitet som deltagit aktivt i det nationella ULF-

projektet genom exempelvis tillsättning av tre postdok-anställningar och en doktorandtjänst med inriktning mot praktiktäna skolforskning. ULF-avtal har ingåtts med Lunds kommun men även lärare från Lund, Staffanstorp och Ystad kommun, Academedia, Malmö kommun och Mega Musik Gymnasieskola AB samt Helsingborgs kommun deltar. För närvarande finansieras – helt eller delvis – sex praktiktäna forskningsprojekt:

- *Visioner och motstånd. En studie av formeringen av en skola och framväxten av en skolkultur.*
- *Den digitala eleven – utmaningar och möjligheter med datorn som instrument i musikundervisningen.*
- *Matematikundervisning och matematikresultat i grundskolan i Staffanstorp.*
- *Elever lär sig engelska ord i klassrummet: en studie i årskurs 9.*
- *Studie av tillgänglighetsarbete på två gymnasieskolor i Lund.*
- *Tyst kunskap och verksamhetsförlagd utbildning (VFU).*

Därutöver drivs också tre utvecklingsprojekt vid Lunds universitets Musikhögskola. Inom den pågående samverkan mellan Lunds universitet och skolor pekas på olika modeller som har tillämpats inom forsknings- och utvecklingsprojekten. En modell kan kallas *forska på* och innebär att de involverade forskarna bedriver forskning där skolan och dess aktörer är mer objekt för än aktörer i forskning. Forskarna är aktiva och samlar in data av olika slag och författar forskningsrapporter. Detta är förmodligen den vanligaste modellen för forskning över huvud taget. En annan modell kan kallas *forska med* och betyder att de skolaktörer som beforskas också deltar i forskningen som subjekt. Det är denna modell som ULF-projektet avser vidareutveckla. En tredje modell utgörs av olika *hybridvarianter* eller korsningar av de två först nämnda. Bland de forskningsprojekt som beskrivits ovan förekommer samtliga tre modeller. En fjärde modell kan kallas *utvecklingsprojekt* med forskningsstöd inom lärarutbildningen. Den modellen tar sin utgångspunkt i verksamhetens behov och kopplar samtidigt samman ett mångfacetterat utvecklingsarbete med ett praktiktäna forskningsprojekt.

2.2.6 Malmö universitet

Vid slutet av 2021 är det sammantaget 10 skolhuvudmän, 10 förskoleområden, 13 grund- och gymnasieskolor, samt fyra institutioner på fakulteten Lärande och samhälle som är involverade i ULF vid Mau. De skolhuvudmän som omfattas är Helsingborg, Hässleholm, Kunskapsskolan AB, Landskrona, Lomma, Lunds kommuns barns- och skolförvaltning, Malmö stads tre skolförvaltningar, Staffanstorp, Svedala och Vellinge. Samarbetena sker inom två olika samverkansmodeller; en nätverksmodell och en modell för en gemensam forskningsmiljö. Fem nätverk har etablerats där det ingår verkamma lärarutbildare (både disputerade och adjunkter), lärare från olika skolor och

skolhuvudmän samt i förekommande fall kommunlektorer. Ramen för respektive nätverks intresseområde har överenskommit mellan lärosätet och de skolhuvudmän som utsett lärare att medverka i nätverket, men planering av aktiviteter och utformning i övrigt har överlåtit åt respektive nätverk. På en generell nivå syftar nätverkens arbete till att inom sina intresseområden identifiera ömsesidigt intressanta forskningsfrågor som har utgångspunkt i de skolverksamma lärarnas erfarenheter och utmaningar, samt vidare att gemensamt, empiriskt utforska dessa frågor.

Malmö universitet och Malmö stad har börjat bygga upp en gemensam forskningsmiljö; *Likvärdighet, delaktighet och hållbarhet*. Forskningsmiljön syftar till att möjliggöra för forskare från Malmö universitet och verksamma i stadens tre skolförvaltningar att tillsammans ta sig an de möjligheter och utmaningar som skolverksamheterna och lärarutbildningarna därmed står inför. Forskningsmiljön leds av en disputerad forskare som har anställning i staden och på universitetet och som arbetar i en grupp av vetenskapliga utvecklingsledare (med doktors- eller licexamen) anställda på utbildningsförvaltningarnas gemensamma enhet Pedagogisk inspiration Malmö samt två forskare som även har samordningsansvar gentemot fakulteten. Två forskningsprojekt har hittills startats inom ramen för forskningsmiljön; *Lässtimulerande och språkutvecklande arbete för delaktighet och inkludering* samt *Känsla av sammanhang och agency i relation till lokala och globala utmaningar*.

2.2.7 Stockholms universitet

ULF-verksamheten vid Stockholms universitet har skett inom ramen för *Stockholm teaching & Learning Studies*, STLS. STLS är en samverkansplattform mellan huvudmän och lärosäte för praktiktäta forskning som bidrar till utveckling av undervisning i skolväsendet och som genomförs i samarbete mellan forskare och lärare vid lärosäte och hos huvudmännen. Deltagande skolhuvudmän har varit Botkyrka kommun, Kunskapsskolan Sverige, Nacka kommun, Stiftelsen Fryshuset, Stockholms stad. Ett syfte med att knyta samverkan inom STLS till ULF försöksverksamhet har varit att vidareutveckla STLS som långsiktigt hållbar modell för undervisningsutvecklande forskning i samverkan. STLS har en etablerad struktur för forskning som med stöd av ULF-medel har utvecklats ytterligare. Stimulansbidrag har utlysts av den lokala ULF-samordningsgruppen i två omgångar för att stödja initiering och utveckling av nya projekt (sammanlagt 6 projekt). ULF-medlen har bidragit till en fördjupning och kvalitetshöjning av det kollaborativa arbetet mellan lärare och forskare, vilket stärkt både forskningsresultatens bärkraft och de deltagande lärarnas inblick i undervisningsutvecklande forskning. Inom ramen för ULF försöksverksamhet har SU avsatt medel för en tvåårig anställning som knutits till STLS. Projektet är en ämnesdidaktisk studie av gymnasieskolans språkintruktionsprogram. Ett pilotprojekt har fått stimulansbidrag för arbete med lärarstudenter och inom ULF-forskningsprojektet deltar lärarstudenter kontinuerligt i forskargruppen. Inom ramen för

ULF har även en utvärdering av STLS som modell för forskningssamverkan genomförts. Sex bärande principer har identifierats:

- Samverkan utgår från en gemensam syn på verksamheten som forskning.
- Samverkan baseras på ett gemensamt kunskapsintresse.
- Samverkan präglas av genuin ömsesidighet mellan deltagande parter.
- Samverkan är väl förankrad i praktiken.
- Samverkan resulterar i både praktiska och teoretiska kunskapsbidrag.
- Samverkan präglas av kontinuitet.

SU har beviljats medel från Uppsalanodens utlysning för projektet *Säger en bild mer än tusen ord?*

2.2.8 Södertörns högskola

Södertörns högskola har arbetat fram ett samarbete tillsammans med Huddinge kommun. Samarbetet inom ULF har varit tydligt förankrat i lärarutbildningen, genom sin organisation och uppbyggnad, och genom ett redan etablerat samarbete runt verksamhetsförlagd utbildning (VFU), ett så kallat Centrum för professionsutveckling (CPU). Det lokala ULF-samarbetet har främst varit inriktat mot dels förskola och F-3, dels gymnasiet/vuxenutbildningen, och därmed mot de lärarutbildningsprogram som är knutna till dessa skolstadier. Det gemensamma arbetet har inriktats mot tre huvudmål; att utveckla en forskningsmiljö hos huvudman och lärosätet, att utveckla långsiktigt fungerande former för att sprida och använda forskningsresultat, och att stärka det vetenskapliga förhållningssättet hos förskollärare/lärare och skolledare och utveckla ett närmare forskningsrelaterat samarbete mellan skolhuvudman och lärosäte.

En typ av mötesplats som har skapats har bestått av olika former av workshoppar eller seminarier/halvdagssymposier. Externa föredragshållare har bjudits in för att presentera sina erfarenheter av praktisk forskning, och de interna deltagarna har på olika sätt utbytt erfarenheter från sina olika områden och sitt deltagande i ULF. Olika typer av möten och diskussioner mellan forskare från högskolan och förskollärare/lärare och skolledare från kommunen har också ingått, med målet att hitta gemensamma frågor, intressen och utmaningar som kan leda vidare till forskningsidéer och projekt. Som ett försök att skapa långsiktiga mötesplatser inrättades också två forskningsseminarieserier med deltagande lärare och pedagoger från huvudman, som letts gemensamt av forskningsmiljökoordinatorer från både lärosätet och huvudman. Diskussionerna under mötena ledde till större samförstånd och förståelse för och inblick i de olika verksamhetsområdenas arbete, något som värderades högt av deltagarna. Gruppens förskollärare och lärare har utvecklat ett yrkesmässigt mod och initiativkraft att utveckla det språkutvecklande förhållningssättet.

Arbetet med att aktivt förankra arbetet på olika nivåer och med att lärarna och förskollärarna ska ha en central roll i att ta fram och utveckla de potentiella

forskningsidéerna, har inneburit att processen för att nå fram till faktisk forskningsaktivitet och möjliga forskningsprojekt eller projektansökningar, har tagit tid. En utmaning i ULF-arbetet ligger i processen att ta steget från idéer och diskussioner till faktiska ansökningar och forskningsprojekt som uppfattas som relevanta och angelägna av alla inblandade, det vill säga lärare/förskollärare, forskare och skolledare.

2.2.9 Uppsala universitet

Universitetet har under försöksverksamheten åren 2017–2021 skrivit avtal och prövat nya modeller för samverkan med tre huvudmän: Uppsala kommun, Enköpings kommun och NTI-gymnasiet (del av Academedia). Därtill har avsiktsförklaringar tecknats mellan universitetet och övriga kommuner inom det regionala samarbetet vid Forum för samverkan (FoSam), Uppsala universitet.

Den verksamhet som bedrivs med ULF-medel samt med medfinansieringar från huvudmännen och universitetet fokuserar på att etablera forskningsmiljöer hos huvudman i nära samverkan med universitetet.

Inom ramen för Uppsala kommuns avtal används ULF-medel till att stärka kommunlektorernas yrkesroll, bl.a. genom uppdrag att handleda FoU-projekt som genomförs av lärare, och att initiera arbetet med att skapa en kommunal forskningsmiljö.

I Enköpings kommun prövas modeller för att stärka kommundoktoranders arbete inom ramen för kommunens FoU-enhet. Därtill genomförs pilotförsök med att möjliggöra för lärarstudenter att skriva praktiktäna självständiga arbeten med avstamp i skolverksamheternas frågeställningar och med samverkan runt handledning mellan universitet och kommun.

Både Uppsala och Enköping genomför forskningscirkel och pilot-/förstudier i samarbete med universitetet. På förvaltningsnivå har ett grundläggande arbete genomförts i båda kommunerna vad gäller organisation och strategiutveckling av forskningssamverkan.

Vid NTI-gymnasiet genomförs försök med att bygga en gemensam miljö som kopplar samman universitetets IT-didaktiska forskargrupp UpCERG (Institutionen för Informationsteknologi) med NTI:s utvecklingsorganisation, benämnd Forskande Lärteam, där en universitetslektor med delfinansiering av ULF arbetat parallellt med en lektor hos huvudmannen. För 2022 kompletteras detta arbete bl.a. med en doktorandtjänst vid institutionen.

Genom ovanstående verksamheter har en grund lagts för en fortsatt utveckling av ULF-samarbetet vid Uppsala universitet. Utmaningarna framöver är hur de miljöer som initierats ska kunna vidareutvecklas för att nå en kritisk massa och långsiktighet, samt hur en uppskalning ska kunna ske både vad gäller involvering av fler huvudmän och fler

skolenheter hos de huvudmän som redan medverkar. Även en starkare förankring i universitetets forskningsmiljöer är en utmaning att lösa.

2.3 Finansiering av forskningsprojekt

Som beskrivits i delrapport 2019 har Uppsalanoden prövat en modell för finansiering av forskningsprojekt. Tre forskningsprojekt har beviljats medel. Dessa projekt som är treåriga har startat under hösten 2020 och fortgår till 2023.

- Vetenskapliga grund och framkomliga leder – praktikutvecklande forskning i rörelse
Linnéuniversitetet i samverkan med Mönsterås, Kalmar, Mörbylånga och Nybro kommun
I projektet är ambitionen att initiera och i samverkan med fyra kommunala huvudmän planera, genomföra och kommunicera ett batteri av praktikutvecklande forskningsprojekt vars frågeställningar genererats i samverkan med verksamma lärare. Projektet vill också i närbild studera om och i så fall hur dessa projekt i realiteten visar sig värdefulla i relation till kvalitetsarbetet på respektive utbildningsenhet.
- Säger bilden mer än tusen ord? Om utvecklingen av elevers visuella litteracitet i samhällskunskapsundervisningen
Stockholms universitet/STLS i samverkan med Stockholms stad, Botkyrka kommun och Fryshuset
Syftet med denna studie är att utveckla kunskap om hur elever förstår tre vanligt förekommande visuella representationer i samhällskunskap; flödesschema, plotdiagram och fyrfältare, samt hur undervisning kan utformas för att skapa möjligheter för elever att utveckla sin visuella litteracitet i samhällskunskap. Frågorna som ställs behandlar vad elever behöver förstå för att utveckla en mer kvalificerad förståelse av representationerna i relation till ett ämnesinnehåll och hur undervisning kan utformas och genomföras för att eleverna ska utveckla en mer kvalificerad visuell litteracitet i samhällskunskap.
- Kompensatorisk undervisning för lärande och forskning (KULF)
Kungliga tekniska högskolan i samverkan med Haninge kommun, Lidingö kommun och Stockholms stad
Syftet med projektet är att utveckla och pröva hållbara samverkansmodeller mellan akademi och skola vad gäller forskning, skolverksamhet och lärarutbildning genom att tydligare forskningsintegrera utbildningen och verksamhetsförlagd utbildning, och att studenternas självständiga arbete (examensarbete) kan länkas till praktknära forskning och skolutveckling utifrån vetenskaplig grund. Vetenskapens hu tillsammans med KTH, Institutionen för lärande, utvecklar en modell där huvudmän med olika storlek och demografiska förutsättningar men med likartade utmaningar arbetar tillsammans kring praktknära forskningsprojekt.

Flera mindre forskningsstudier har startats under försöksverksamheten, bland annat vid Lunds universitet och Malmö universitet. Stimulansbidrag har varit möjliga att söka vid bland annat Stockholms universitet vilket har bidragit till en fördjupning och kvalitetshöjning av det kollaborativa arbetet mellan lärare och forskare. Försök har även gjorts med att starta en gemensam forskningsfond vid Högskolan i Gävle, men detta har än så länge inte varit möjligt att genomföra, bland annat på grund av huvudmännens begränsade förmåga att avsätta medel för forskning i pressad ekonomisk situation.

3. Övriga samarbeten

3.1 ROCIT - Research on Collaboration in Teacher education/Forskning om samverkan i lärarutbildning

En verksamhet som inte initierats med ULF-medel men som kommit till tack vare samarbetet inom noden är forskarskolan ROCIT som startar våren 2022 med finansiering från Vetenskapsrådet.

Åtta av nodens lärosäten har tagit initiativ till denna forskarskola; Lunds universitet, Malmö universitet, Kungliga Musikhögskolan i Stockholm, Uppsala universitet, Södertörns högskola, Linnéuniversitetet, Gävle högskola och Kungliga Tekniska Högskolan. Styrelsen för ROCIT består av företrädare för de åtta lärosätena samt de skolhuvudmän som samverkar med något av dessa.

Forskaraskolan har som mål att erbjuda en utvecklad förståelse mellan erfarenhetsbaserat och vetenskapligt baserat kunnande gällande läraryrkets kunskapsutveckling och kunskapsproduktion. Forskaraskolans doktorander, som rekryteras från universitets- och verksamhetsförlagda delar av lärarutbildningen, får unika möjligheter att genomföra sina studier hos de skolhuvudmän och lärarutbildningar som tillhör Uppsalanoden. Detta ger doktoranderna tillgång till en samlad och samtidigt mångsidig, verksamhetsöverskridande och mycket kvalificerad forskningsmiljö. Forskaraskolans doktorander kommer att delta i de gemensamma forskningsmiljöer som etablerats mellan skolhuvudmän/skolor och lärarutbildning/lärosäte med fokus på skolverksamhetsnära utmaningar och frågor.

Forskaraskolan studerar och utforskar hur lärarstudenter och lärare, akademi och undervisningsverksamhet, samverkar i lärarutbildningen och professionsutveckling och vilka förutsättningar som krävs för en mer framgångsrik samverkan. Samtliga doktorander tas in vid Lunds universitet medan handledningen fördelas mellan samtliga lärosäten.

Initiativet och framarbetandet av forskarskolan har skett inom ramen för Uppsalanodens arbete och har bland annat varit ett tema under nodens forum för erfarenhetsutbyte.

4. Förlängd ULF-verksamhet 2022–2024

Som nämnts ovan har nodens lärosäten ingått en överenskommelse som gäller 2022–2024. Överenskommelsen slår fast att etablerade samarbeten och strukturer ska vidareutvecklas och förstärkas, att noden ska arbeta för att öka antalet huvudmän som skriver ULF-avtal under perioden samt att noden gemensamt arbetar med att förbereda en sömlös övergång till en permanent ULF-struktur från 2025. Uppsala universitet kvarstår som ansvarig för samordning av noden fram till och med 2024.

Under 2022 kommer Uppsalanodens styrgrupp att gemensamt förfina och utveckla ramarna för fördelning av medel via verksamhetsplaner genom att tydliggöra kriterier eller premisser för medelstildning, detta för att skapa förutsättningar som möjliggör långsiktiga och strategiska satsningar.

Bilagor

Bilaga 1 Slutrapporter från respektive lärosäte

Bilaga 2 Ekonomisk redovisning 2021

Bidrag till slutrapport 2017-2022 för försöksverksamheten kring ULF-avtal – Högskolan i Gävle och RucX-regionen

Högskolan i Gävle (HiG) deltar i den nationella försöksverksamheten kring praktiktäna forskning och ULF-avtal som löper under åren 2017-2021. HiG ingår i Uppsala-noden och HiG utgör samordnande lärosäte i relation till skolhuvudmän i RucX-regionen (Bollnäs, Gävle, Hofors, Hudiksvall, Hälsinglands utbildningsförbund, Ljusdal, Nordanstig, Ockelbo, Ovanåker, Sandviken, Söderhamn, Älvkarleby).

Vi är nu i skedet av att första delen av försöksverksamheten går mot sitt slut. Denna rapport kommer att vara en del av Uppsala-nodens samlade rapport, vilken detta år kan ses som ett avstamp in i nästa fas (förlängd försöksverksamhet 2022–2024 och därefter permanent verksamhet 2025). I årets rapport kommer vi beskriva de modeller vi har arbetat fram, med påföljande analys och värdering av de lärdomar vi gjort.

Rapporten är strukturerad utifrån de huvudområden som försöksverksamheten, med Högskolan i Gävle som samordnande part, bedrivit under 2017-2022.

Bakgrund

Försöksverksamheten som tar avstamp från ett ULF-avtal tog form i en tid då det fanns planer på och ambitioner inom avdelningen för Utbildningsvetenskap att stärka kapaciteten inom HiG för att tydligare och bättre svara upp mot förväntningar och behov från RucX-regionens skolhuvudmän. Det handlade bl.a. om att HiG i högre grad skulle kunna hantera förfrågningar från skolhuvudmän och leverera kompetensutveckling, uppdragsverksamhet och samverkan i olika projekt och nätverk. Även om personer inom avdelningen för Utbildningsvetenskap var och är drivande i denna försöksverksamhet så involverar verksamheten övergripande Högskolan i Gävle då flera avdelningar och ämnen är kopplade till lärarutbildningen och/eller har kompetens att bidra med kompetensutvecklingsinsatser för personal i verksamhet kopplat till RucX-regionens skolhuvudmän.

Sedan tidigare har det från RucX-regionens skolhuvudmän funnits önskemål om att mer praktiktäna och verksamhetsutvecklande forskning skulle ta form i samarbete med högskolan. En stor del av den utbildningsvetenskapliga forskning som bedrivits vid Högskolan i Gävle har varit av praktiktäna karaktär, men det fanns potential att ytterligare involvera skolhuvudmän, rektorer, lärare och förskollärare i forskningssamverkan och i högre grad i samverkan bidra till praktiktäna och verksamhetsutvecklande forskning. Den nationella försöksverksamheten med ULF-avtal bidrog till att tydligare sätta fokus på praktiktäna och verksamhetsutvecklande forskning. Detta ledde bl.a. till att delar av den befintliga forskningen som kunde förstås som praktiktäna och verksamhetsutvecklande lyftes fram och nya initiativ till samarbeten och forskningssamverkan togs.

För att ytterligare tydliggöra forskningsfrågor i samverkan mellan HiG och RucX skolhuvudmän blev forskningsledaren för utbildningsvetenskap, tillika lokal projektledare för försöksverksamheten kring ULF, i januari 2018 invald som adjungerad ledamot i RucX-styrelse. Högskolan i Gävle har i den styrelsen även representerats av akademichef för Akademin för utbildning och ekonomi, representant från Akademin för teknik och miljö, representant från Akademin för Hälsa och arbetsliv samt lärarutbildningens fyra utbildningsledare för förskolläraryrket, för grundläraryrket, för ämnesläraryrket samt ansvarig för VFU.

Inom ramen för RucX-styrelsearbete informerades det om och fördes samtal kring försöksverksamhetens upplägg och möjligheter, bland annat om särskilda avtal kopplat till ULF. Utifrån skillnader i förutsättningar hos RucX-regionens skolhuvudmän finns olika möjligheter att delta i en försöksverksamhet. Utifrån att försöksverksamheten, med syfte att pröva former för att utveckla verksamheten, framkom som

en gemensam ståndpunkt från samtliga skolhuvudmän att deltagande gavs möjlighet att ske utifrån lokala behov. Ledord i arbetet har varit att projektet avser att skapa 'hållbara strukturer och kulturer för praktknära och verksamhetsutvecklande forskning'.

Parallellt med denna process fanns inom Gävle kommun en ambition att försöka få till en fördjupad forskningssamverkan med Högskolan i Gävle kopplad till det systematiska trygghetskapande arbete som bedrivits i kommunen sedan 2012 och som har gått under namnet *Gävlemodellen*. Under 2017 hade kommunen och dess företrädare försökt få forskare att närma sig frågan och inleda ett samarbete, men trots några möten blev inget samarbete etablerat. Då försöksverksamheten med ULF-samverkan initierades skapades möjligheter att börja bygga mer långsiktigt. I samband med ambitionen att stärka praktknära forskning beslutade forskare från HiG att under höstterminen 2018 påbörja ett samarbete utifrån kommunens frågor, intressen och behov. Det ledde till att avtal tecknades mellan Högskolan och Gävle kommun kring försöksverksamheten kopplat till två områden, dels det trygghetskapande arbetet kring *Gävlemodellen* och dels kopplat till digitalisering. Den senare frågan var ett prioriterat område inom kommunen och för Högskolans del ett område under stark utveckling.

Inför 2019 formulerades under senhösten 2018 en verksamhetsplan för den del av försöksverksamheten som Högskolan i Gävle är involverad i. Verksamhetsplanen omfattade åtta punkter som syftade till att bygga "struktur och kultur för praktknära och verksamhetsutvecklande forskning".

Nedan följer en beskrivning av de utfall och lärdomar vi gjort 2017-2021:

1. Etablerande av "forskningsfond" med parterna Högskolan i Gävle, kommuner och företag i RucX-regionen

Utfall och lärdomar:

Principiellt bedömdes iden vara intressant för skolhuvudmännen i RucX-regionen men frågan om finansiering av 'fonden' är också avhängigt av i vilken mån kommunerna kan finansiera det och i vilken mån en sådan finansiering får legitimitet inom kommunerna. Det senare innebär att det inom kommuner behövs ett arbete med att gentemot andra tjänstemän och politiker förklara utmaningar och möjligheter med en sådan finansiering och få till såväl ekonomiskt utrymme som legitimitet för det. De kommun-interna samtalen kring detta tog sannolikt form på olika sätt, från kommuner där frågan troligen inte fördes alls till kommuner där den också var uppe för information och samtal på politisk nivå.

Frågan om denna typ av medfinansiering kom också vid en mycket olycklig tidsperiod, dels i första läget sent i en budgetprocess inför 2019 och i en period då samtliga förvaltningschefer hade att hantera minskat budgetutrymme. RucX arbetsutskott diskuterade frågan och formulerade förslag till beslut som skulle kunna möjliggöra för enskilda kommuner att ansluta sig till en "forskningsfond".

*Samarbetet och samverkansavtalet med Gävle kommun innebär att de under 2019 med 500 000:- medfinansierat praktknära forskning kopplat till *Gävlemodellen* och digitalisering. Som en följd av detta kunde inte Gävle kommun dessutom gå in i finansiering av en "forskningsfond" utan aktivt kände sig tvungen att meddela att de inte kunde gå in i detta "de närmaste åren".*

Övriga skolhuvudmän i RucX styrelse hade svårigheter att se hur de utifrån olika förutsättningar skulle kunna gå in med medel i den så kallade "forskningsfonden" och styrelsen beslutade att tillsätta en arbetsgrupp som arbetade med att ta fram en överenskommelse för "struktur och kultur för praktknära och verksamhetsutvecklande forskning". Gällande finansiering av forskning står det i överenskommelsen att för att kunna genomföra olika forskningsprojekt i samverkan kan finansieringen vara i form av monetära

resurser eller i form av tid i befintliga tjänster. När det blir aktuellt att prioritera och fördela gemensamma tillkomna resurser av olika slag, bereds ärendet av en arbetsgrupp utsedd av styrelsen för RucX.

Beslut om överenskommelsen togs i styrelsen i december 2021.

2.Utvecklad samverkan med Gävle kommun och HiG kring praktikhära forskning och systematiskt kvalitetsarbete

Utfall och lärdomar:

I detta avsnitt diskuteras inledningsvis arbetet med Gävle-modellen, följt av digitaliseringen och avslutningsvis diskuteras den övergripande styrningen.

Vad gäller Gävlemodellen har arbetet sedan hösten 2019 resulterat i följande:

- a) Strukturer för samverkan har etablerats via styrgruppsmöten, samtal via mejl och möten.*
- b) Utöver själva strukturen har gruppen utvecklat goda relationer. Gruppmedlemmarna har i högre grad lärt känna varandra och fått en uppfattning om hur var och en fungerar.*
- c) En inventering av den stora och innehållsrika statistiska data som kommunen samlat in över åren har studerats*
- d) En inventering av forskningsartiklar kring mobbning och genus har genomförts på nationell och internationell nivå*
- e) En artikel på engelska har skrivits med syfte att ge läsare en översikt över forskning samt synliggöra tre skolors bakgrunder. De tre skolorna utmärks på så sätt att en har haft låg andel forskning under längre tid, en skola har haft hög nivå på forskning medan en fluktuerat. Artikeln är på gång att färdigställas och publiceras i internationell tidskrift.*
- f) En struktur av analys av statistisk data har skapats*
- g) En populärvetenskaplig text är på väg att sammanfattas med mål att publiceras i en tidskrift som många lärare läser.*
- h) Forskningsansökningar har skickats in till olika finansierare.*
- i) Kontakt/nätverk med rektorer har etablerats*

De olika stegen sker i nära samverkan med kommunens representanter.

Inom temat digitalisering från 2018 och framåt har olika personer från Gävle kommuns deltagit i forskningsgruppen IT i Lärandes forskningsgruppsmöten vid Högskolan i Gävle. Representanter för forskningsgruppen har deltagit i möten med IT-strateger och VLM-institutet (Nätverk av 'IT-strateger' i RucX-regionen och utanför). En enkät initierades för att utvärdera satsningar inom digitalisering under senare delen av 2019.

2018 inleddes samarbete med historielärare på gymnasiet kring användning av digitala teknologier. Under 2019 har det praktikhära samarbetet fortsatt med ett tydligare fokus på undervisningsdesign där lärare och forskare tillsammans planerar och utvärderar undervisning med digitala verktyg.

Under 2019 har också samarbeten inletts med en grupp Gymnasielärare inom ämnena biologi, fysik, kemi, och naturvetenskap som genomför en gemensam kompetensutveckling. Syftet här är att samverka kring hur digitala verktyg kan bidra till att i högre grad visualisera undervisningsinnehåll. Målen i 2021 års verksamhetsplan var att involvera medarbetare i kommunen i praktikhära forskning och pröva och utveckla strukturer för detta. Till exempel skulle detta ske genom samutnyttjande av lokaler, utrustning och utbildning samt att lärarstudenter skulle involveras som handledare inom ramen för Digital Learning Lab

vid HiG, med syftet att koppla såväl andra studenter till projektet som lärare från skolor och förskolor. Detta har till största delen inte kunnat genomföras och det beror framförallt på den pågående pandemin vilket gjort det olämpligt att experimentera med VR-glasögon som flyttas från en persons ansikte till nästa samt att det i stort varit digital undervisning med restriktionen att inte vistas i högskolans lokaler. Projektet tas upp igen under år 2022 med förhoppningsvis andra förutsättningar.

Lärdomar är att samverkan mellan Högskolan och Gävle kommun tar tid och att det ofta är svårt att få till möten. Byte av personer på olika funktioner gör också att arbetet stannar upp och också bitvis kan behöva tas om från början. Detta kan sammanfattas i att byggandet av förtroendefulla relationer som bygger på ömsesidig respekt, förståelse och vetskap om att alla parter tjänar på samarbete är centralt för att nå framgång.

3.Utveckla RucX: Utvecklat samverkansavtal i ULF-anda

Utfall och lärdomar:

Under 2019 diskuterades ett nytt samverkansavtal där frågan om "forskningsfond/pott" behandlats som en särskild fråga. Under 2020 togs beslut om ett nytt övergripande avtal för RucX verksamhet som innebar förnyade samverkansformer. Under arbetets gång utvecklades RucX verksamhetsplan för åren 2021-2023 där målen under verksamhetsområdet forskning specificerar aktiviteter för att skapa strukturer och kulturer för praktiktäna och verksamhetsutvecklande forskning

Vi ser vikten av att fortsätta föra dialog kring framtida forskningsfinansiering. RucX nya inriktning med fokusområden och överenskommelse för praktiktäna forskningssamarbete har inneburit en viktig process där idén med en årligt återkommande mötesplats för RucX har resulterat i RucX Summit som utgör en arena och mötesplats för omvärldsspaning, erfarenhets- och kunskapsutbyte där aktörer inom utbildningssektorn möts med målet att på såväl kort som lång sikt bidra till ökad måluppfyllelse, stärkta utbildningsorganisationer och ökad bildningsnivå i regionen.

4.Regional inventering av behov av forskning och/eller utbildningsinsatser

Utfall och lärdomar:

Arbetet har inriktats mot två alternativ för inventering av praktiktäna och verksamhetsutvecklande forskningsfrågor:

- **Modell A** innebär att lärare eller huvudmän förutsättningslöst föreslår frågeställningar som forskare återkopplar på innan ett gemensamt möte där man tillsammans mejslar fram forskningsbara forskningsfrågor.
- **Modell B** innebär att identifiera några teman som utgör avgränsning och underlag för föreslagna utmaningar och frågeställningar för lärare och skolhuvudmän. Dessa kommer att presenteras och bearbetas vidare. Som exempel på sådana teman kan nämnas flerspråkighet/språket som nyckel, kollegialt lärande, learning study, skolmiljöer, digitalisering, etc. Föreslagna tema har tydlig koppling till forskare och forskningsgrupper vid Högskolan.

En första lokal "AIMDay" utifrån Uppsala Universitets koncept, genomfördes i april 2019 vid Högskolan i Gävle enligt modell A ovan.

Sex frågeställningar diskuterades och medel avsattes för att genomföra konceptet. Utfallet av insatsen är att externa forskningsmedel har sökts för att fördjupa pilotprojekten, intervjustudier pågår och några artiklar är under arbete.

Lärdomar av detta är att det initialt kommer in färre frågor än vi förväntar oss. Efter påminnelser ökar antalet frågeställningar från skolfältet. Sannolikt finns det svårigheter att nå ut till enskilda lärare och förskollärare samt att skolverksamheterna är tidspressade.

Ytterligare lärdomar är att de frågeställningar som kommer in är riktigt bra, både utifrån vilka behov och utmaningar som kommuner, lärare, ledare vill ha belysta och vad de i slutändan kan landa i för samarbeten.

Deltagarna, både från skolfältet och Högskolan var mycket positiva över de möten som AIMDay gav förutsättningar till. AIMDay som mötesplats behöver upprepas för att kunna etableras som forum för utbyte av idéer för presumtiva praktiska forskningsprojekt.

Inför 2022 kommer vi att genomföra en liknande satsning, fast med namnet FocusDay utifrån modell B.

5. Utmaningar och möjligheter med att få till praktiska och verksamhetsutvecklande forskning: En forskningsbaserad genomlysning

Utfall och lärdomar:

Denna studie påbörjades i mars 2019 med intervjuer (mars-sept. - 2019) med målet att slutrapportera under våren 2020. Data och rapporten planerades också ligga till grund för en vetenskaplig artikel.

Pandemiproblematiken gjorde att genomförandet försenades och rapporten presenterades för RucX styrelse våren 2021. Rapporten finns även publicerad i DiVA.

Lärdomar för att genomföra denna typ av studie är att det är svårt för skolchefer och rektorer att avsätta tid för att medverka. Även om de anser det vara viktigt att delta så är det många andra uppgifter som behöver prioriteras. Fem av tolv tillfrågade skolchefer (42 %) hade möjlighet att vara med liksom nio av 28 tillfrågade rektorer (32 %). Bara att genomföra studien och ha dessa samtal samt att muntligen återrapportera preliminära analyser till RucX-styrelse bedöms ha bidragit till att skapa större förståelse för utmaningar och de olika logiker som präglar skolväsendet respektive högre utbildning.

6. Strategisk mindre kommun att få med i ULF-avtal

Utfall och lärdomar:

Det är en utmaning att få med mindre kommuner i försöksverksamheten. Även om det finns flera mindre kommuner i RucX-regionen är bedömningen att man upplevde svårigheter att kunna prioritera att vara med i ULF-samverkan.

Under hösten 2019 ledde samtal till ett övergripande samverkansavtal med Sandvikens kommun (Juni-2019) samt Älvkarleby kommun (sept-2019). En lärdom är att det tar tid och många möten för att komma framåt.. Samtal har visat på behovet av att öka kunskapen om och förmågan till praktiska forskning i kommunerna, varvid exempelvis forskningscirkel och andra stödjande aktiviteter bedöms kunna vara medel att utveckla former för samverkan.

Det finns en svårighet i de mindre kommunerna genom att många som innehar nyckelpositioner har många uppdrag och är tidspressade. Detta leder till att kommunikationen tar tid. En lärdom är att det är viktigt att

få kontakt med en person hos skolhuvudmannen som ansvarar för kommunikation och tidsbokning. Ytterligare lärdom är att nyttja redan befintliga mötesstrukturer för kommunikationen.

7.Överbryggande behörighetsgivande kurs

Utfall och lärdomar:

Kursen genomfördes under 2019 men söktrycket var svagt vilket delvis kan bero på bristande marknadsföring. Denna insats (kurs) var vilande under 2020 och 2021 på grund av pandemin. Under 2022 kommer denna kurs att ges och marknadsföras tydligare.

8.Examensrätt för forskarutbildning inom området Utbildningsvetenskap vid Högskolan i Gävle

Utfall och lärdomar:

Detta arbete är en viktig komponent i att skapa strukturer för hur personal inom utbildningssektorns skall kunna vidareutbilda sig på forskarnivå för att kunna medverka i praktiktäna och verksamhetsutvecklande forskning. Examensrätt ger också möjlighet att tillskapa forskarskolor med inriktning mot såväl licentiat- som doktorsexamen. Dessa forskarskolor skulle kunna vara attraktiva för att samordna praktiktäna och verksamhetsutvecklande forskning.

Arbetet med ansökan till forskarutbildningsrättigheter pågick under 2019 och har varit vilande i avvaktan på utfallet av Universitetskanslersämbetets (UKÄ). Läget just nu är att vi inväntar beslut.

Verksamhetsberättelse 2018–2022

för ULF-samarbetet mellan Kungl. Musikhögskolan i Stockholm och Eskilstuna kommun
samt huvudmän i Stockholmsregionen



Eskilstuna
kommun



Innehållsförteckning

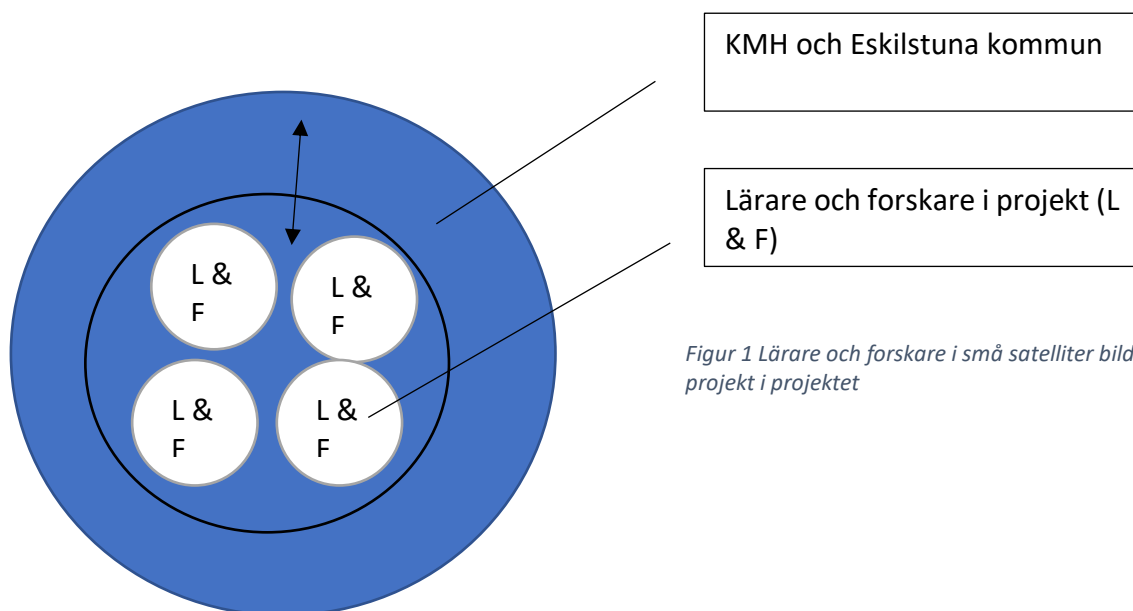
Inledning och övergripande mål KMH – Eskilstuna	3
2 Forskning.....	4
<i>Forskarkonferenser</i>	<i>4</i>
<i>Antologi – populärvetenskaplig sammanställning som knyter ihop forskning och praktik</i>	<i>4</i>
3 Skolverksamheten	5
<i>Nätverk för musiklärare.....</i>	<i>5</i>
<i>2018–2021 – Forskning som en strimma i vardagen.....</i>	<i>6</i>
4 Lärarutbildning	6
<i>ULF-skola som nod för VFU.....</i>	<i>7</i>
5 Övergripande långsiktiga mål.....	7
Referenser:	8

Inledning och övergripande mål KMH – Eskilstuna

Under 2018 ingick Kungl. Musikhögskolan (KMH) som en del i Uppsala-noden avtal med Eskilstuna kommun om samarbete inom den s.k. ULF-försöksverksamheten. Enligt regeringsbeslutet den 9 mars 2017 (U2015/03573/UH, U2017/01129/UH) syftar försöksverksamheten till: *”att skapa långsiktigt hållbara strukturer som vilar på tre ben: forskning, skolverksamhet och lärarutbildning”* (<http://www.ulfavtal.se/vad-ar-ulf-avtal/>). Vi har i detta ULF-projekt valt att gå in i arbetet inspirerat av aktionsforskning. Och det kan sägas vara en del av den modell vi har testat under åren 2018–20221. Aktionsforskning passar när det finns ett intresse av att ta reda på vad som händer i situationer där deltagande sker. Implicit innebär det att personer som deltagare kan påverka, förändra och utveckla det som sker samtidigt som det beforskas. Deltagarna i aktionsforskningsgruppen agerar och tar action. Vidare bygger detta tanke- och arbetssätt på att situationer inte förändras av sig självt, men personer förändras, och de i sin tur förändrar sina situationer (McNiff et al. 2005; Laprise, 2017). *”Situations do not change themselves. People change, and they change their situations”* (McNiff et al. 2005, s 15).

Inom ramen för detta övergripande projekt har under 2018–2022 flera mindre projekt genomförts, i vilka lärare från Eskilstuna kommun arbetat kollaborativt med forskare från KMH, vilket gör att både lärare och forskare förändrar sig själva, vilket kommer att förändra deras situation (McNiff et al. 2005). Vi menar att *hela samarbetet mellan parterna på ett övergripande plan är ett aktionsforskningsprojekt*, med aktioner/handlingar som kontinuerligt utvärderas och förändras.

Vi har tidigare beskrivit detta som att det pågått två aktionsforskningsprojekt samtidigt, där det övergripande handlar om samarbetet mellan KMH och Eskilstuna kommun, som innefattar de små projekt (ULF-satelliter) som musikhögskolan i Eskilstuna kommun bedrivit tillsammans med forskare från KMH. Pilen i bilden visar på ett reciprokt flöde mellan de båda projekten.



Figur 1 Lärare och forskare i små satelliter bildar projekt i projektet

Det stora huvudmålet under försöksperioden har varit att finna hållbara infrastrukturer för ett reciprokt kunskapsflöde mellan KMH (lärosäte) och Eskilstuna kommun (huvudman). Vi

har ställt oss frågan om hur en forskarmiljö kan se ut som präglas av samarbete mellan forskare och praktiker? Kan den vara något nytt och annorlunda som vi inte har provat ännu?

2 Forskning

Under läsåret 2020 har de fyra mindre aktionsforskningsprojekt som startats i samarbetet mellan KMH och Eskilstuna kommun slutförts. Dessa projekt är sprungna som ett direkt resultat ur de samtal och diskussioner som förts med musklärare i Eskilstuna kommun under 2018. De områden som beforskats är: *undervisning och normer – ett normkritiskt förhållningssätt i musikundervisning, digitalisering av musikundervisningen, musikundervisning, bedömning, kollegialt lärande, samt ledarskap i musikklassrummet.*

Forskarkonferenser

De fyra projekten har under 2021 av de medverkande lärarna och lektorerna presenterats på två forskarkonferenser, *Nordic Network for Research in Music Education* i Trondheim (digitalt), samt *Lärarnas Forskningskonferens* i Nacka (digitalt). Detta har givit möjlighet att presentera arbetet dels i nordisk forskningsmiljö, dels på en nationell praktikinräna konferens. De deltagande lärarna upplevde detta som mycket givande, trots att det var nytt för dem. Att presentera sitt projekt i forskningsmiljö och samtidigt få ta del av aktuell forskning, erfar vi, fungerar som ett fortbildande men naturligt möte med forskning, som vi tror är hållbart i längden.

Den 14 april 2021 anordnade enligt överenskommelse inom noden KMH/Eskilstuna tillsammans med SH och Huddinge kommun ULF bazar under rubriken *Härifrån till evigheten*. Dagen blev en heldag som blickade framåt gällande ULF och dess arbete som pågår. Bazar-dagen gav också tid för att samtala om den gemensamma rapport som UU noden gemensamt arbetat med. Den gemensamma rapporten var ett arbete som påbörjades HT 2019 som en större skrivarstuga där sedan representanter från KMH, LiU och studentrepresentant från UU tillsammans bidragit med förslag till textinnehåll. På grund av pandemin kom dagen att ske som en digital konferensdag (se program som bifogad fil).

KMH/Eskilstuna deltog även aktivt vid ULF bazar riks såväl som vid SUHF:s rundabordsamtal under hösten 2021. Även dessa dagar genomfördes digitalt på grund av Covid 19.

Antologi – populärvetenskaplig sammanställning som knyter ihop forskning och praktik

De fyra forskare och fem musklärare som deltagit i samsarbetsprojektet har med tiden blivit en alltmer sammansvetsad grupp av ULF-musklärare och ULF-lektorer. Forskare och musklärare har träffats, i sina respektive mindre grupper (ULF-lärare respektive ULF-lektorer), men också tillsammans i den större gruppen; alla nio. Att forskare och musklärare har arbetat ihop, parvis och i en triad, har också bidragit till detta. I denna ULF-arbetsgrupp har projektledaren varit spindeln i nätet, och en professor från KMH samt verksamhetschefer från både KMH och Eskilstuna kommun har också medverkat i träffarna periodvis. Detta täta samarbete och vikten av god kommunikation och projektledning, är något vi tar med oss som lärdom och vill betona. Detta har även betonats av de deltagande lärarna.

I tidigare verksamhetsplaner och -berättelser har vi beskrivit att det är ett mål att de fyra aktionsforskningsprojekten ska leda till publicerade vetenskapliga artiklar. Det är ett fortsatt

mål för 2022 att få dessa klara. Hösten 2019 uppkom nämligen i gemensamma samtal i den stora projektgruppen en tanke om att sammanfatta erfarenheter från projektet i en populärvetenskaplig antologi, med mål att nå en bred läsekrets, såväl forskare, som lärare, rektorer, administrativ personal och studenter. Under 2020 har därför arbetet med att slutföra delprojekten skett parallellt med arbetet med att sammanställa antologin *A prima vista. Möjligheter och utmaningar med praktikhäna forskningsprojekt i musikpedagogik* (Backman Bister & Persson, 2021). Antologin inleds med två kapitel om dels praktikhäna forskning, dels etik i praktikhäna forskning. Därefter presenteras de fyra delprojekten i varsitt kapitel, som är skrivet av forskar/läraparen tillsammans. Vidare har administrativ personal, rektorer och verksamhetschefer intervjuats vilket presenteras i ett eget kapitel. De fem medverkande musiklärarna har också skrivit ett praktiskt inriktat kapitel, som bygger på deras erfarenheter, varvat med tips för den som vill arbeta med praktikhäna forskningsprojekt. De sista två kapitlen analyserar hela projektet utifrån aktörs-och arrangemangs-perspektiv. Det är vår förhoppning att antologin inte bara summerar våra erfarenheter, utan utöver detta även kan vara en del i att bygga kunskap om den komplexitet som praktikhäna forskning med flera aktörer innebär, såväl praktiskt, som forsknings- och etikmässigt. Vi tror att en Antologi som medium, i sig är en gränsöverskridande form där forskare såväl som praktiker kan mötas. Arbetet med denna antologi har också varit ett mycket givande sätt att summera projektet. Vygotskij (2001) hävdade ju att språket är ett verktyg för tanken, och så har det verkligen känts i detta arbete. Vi vill därför också betona vikten av att sätta ord på erfarenheter i sådana här projekt. Antologin presenterades vid en livestreamad samtalskväll vid KMH 10 nov 2021, som efterföljdes av ett panelsamtal med representanter från flera aktörer inom området, skolhuvudman, lärare, rektor, lektorer med erfarenhet av praktikhäna forskning, som samtalade om möjligheter och utmaningar med praktikhäna forskning utifrån deras erfarenhetshorisont. Presentationen och samtalet ligger kvar på KMH:s Youtube kanal, och det visade sig att detta var ett mycket bra sätt att sprida information, och vi fick många kontakter med intresserade både skolhuvudmän och lärare efter detta tillfälle som också ledde till utökade samarbeten.

3 Skolverksamheten

Vårt första långsiktiga mål (som vi beskrev i VP2018) var: **En över tid bestående mötesplats för forskning och praktik (kalla det en forskar- och utvecklingsmiljö, FoU) skall under försöksperioden provas och inrättas.**

Nätverk för musiklärare – kräver en spindel

Under hösten 2018 inbjöds alla musiklärare i Eskilstunas kommunala grundskolor till "brainstorm" och inledande samtal kring intresse av att delta i ULF-projektet vid två inledande möten. Det visade sig, att det förutom intresse för forskning, fanns ett stort behov av ett nätverk för musiklärare. Vi har under projektåren arbetat kontinuerligt för att upprätta ett sådant nätverk. Sedan 2021 finns nu en forskningscirkel i för musiklärare som drivs i samarbete mellan ULF-projektledaren på KMH, och kommunens förstelärare i musik. Här har KMH:s musiklärarstudenter presenterat självständiga arbeten som sedan diskuterats i ljuset av forskning och aktiva musiklärarens erfarenheter, bland annat. Cirkeln träffas två gånger per termin, och då medverkar lektorer från KMH, ibland studenter, samt musiklärare. Detta skulle kunna vara en sådan bestående mötesplats. En viktig nyckel till att detta har kunnat uppnås ser vi är att en projektledare funnits som har haft god kännedom om båda

verksamheter (en variant av delad tjänst), samt att det funnits infrastruktur att docka i, det fanns en förstelärare på plats som fick möjlighet att inlemma arbetet med forskningscirkeln i sin tjänst. Sådana faktorer ser vi som viktiga, och är lärdomar vi tar med oss. En slutsats vi har dragit och som också fått oss att delvis prioritera lite annorlunda i framtida projekt, är att det går åt mycket tid till just administration och kommunikation åt många håll. Tid bör projekteras och avsättas för detta, annars finns risk att det antingen inte blir tillräckligt bra skött, eller att tid tas från andra uppgifter. Tid för detta spindelarbete är en springande punkt för att få ULF-projekt att fungera, inte minst med tanke på att det är samverkansprojekt.

2018–2021 – Forskning som en strimma i vardagen

Forskningsmässigt fanns det 2018 många idéer hos de musklärare vi träffade, men ett genomgripande tema var tanken på att parallellt med sitt arbete genomföra mindre studier. Som beskrivits ovan, har fyra delprojekt genomförts, där forskningen följt lärarna, som ett slags strimmor genom deras vardag. Några av lärarna har arbetat med kollegialt lärande och forskning där de exempelvis observerat varandra och samarbetat med forskare. Utifrån samtal med intresserade musklärare föreslog vi i VP2018 att deltagande lärare skulle få ha en nedsättning i sin tjänst på 10%, eller ett par timmar i veckan, för att exempelvis samla empiri eller arbeta tillsammans med forskare från KMH. Det har dock visat sig svårt att få till nedsättningen i praktiken. Trots att ekonomiska medel finns, har det varit svårt att hitta vikarier i musik. Det är ju också en utmaning i musikämnet i stort med lärarbrist. Denna fråga kan sägas vara det största hotet mot projektet, och den fråga som de medverkande lärarna nämner som ett problem (Backman Bister & Persson, 2021).

Utmärkande för aktionsforskning är att den ofta är cyklisk (Laprise, 2017), och vi har kontinuerligt dialogiskt följt upp arbetet i de små satelliterna, och vid höstterminens start 2020 hade alla deltagande lärare fått nedsättning i tjänst, och de som hade haft problem med detta initialt, hade fått kompensationsledigt. När det gäller lektorerna från KMH, lyckades vi organisera så att de fick nedsättningen i tjänsten, eller om de arbetade deltid, att de kunde gå upp i tid redan i projektstarten. Musklärarna i projektet har haft 10% arbetstid till projektet 5% från huvudman, 5% från ULF. Lektorerna i projektet har haft 10% arbetstid till projektet, 5% från KMH, 5% från ULF. Eskilstuna kommun har dessutom finansierat hela 10% för en extra lärare. Men rent praktiskt har det tagit oss nästan hela första året att få till organisationen för detta, det har ju aldrig gjorts förr. Detta har vi utförligt beskrivit i vår antologi, där vi också har identifierat en del av problemen med detta som härrörande till olika årshjul för akademi respektive skola, vilket är en lärdom vi har tagit med i fortsatt arbete (Persson, 2021).

4 Lärarutbildning

Vi har arbetat och arbetar för att studenterna vid KMH på olika sätt och i olika kurser skall bli delaktiga av de praktikinära forskarmiljöer som växer fram i ULF-projektet; exempelvis genom arbete med självständiga arbeten, som vi planerar ska genomföras i nära samarbete med huvudman (Eskilstuna kommun). Vi ser ett ökat intresse på högskolan för att delta med sitt självständiga arbete i pågående forskningsprojekt. Men några större synergieffekter har vi inte sett ännu. Under 2021 har lärarstudenter deltagit i den ULF-forskningscirkel som startat, men också mött ULF-forskare och ULF-musklärare inom ramen för

forskningsförberedande kurs, som har föreläst och delgivit kunskap och erfarenhet kring praktiska forskning och aktionsforskning, inte minst etiska frågor i samband med detta.

ULF-skola som nod för VFU

Under andra halvan av 2021 knöts kontakter med nya huvudmän i Stockholmsregionen, också som ett led i att göra det lättare för våra studenter att vara del i ULF-arbetet, med tanke på geografisk närhet. Vid Kulturama gymnasium är musiklärarna i gång med att förbereda forskningsprojekt tillsammans med forskare från KMH, och vi arbetar för att de skolor som är knutna till KMH genom ULF också ska fungera som en slags övningsskolor. De skulle då kunna bli en nod för ett reciprokt möte mellan huvudman och lärosäte, där ett naturligt utbyte av erfarenheter och forskning, kan ske, mitt i praktiken. Ett sådant samarbete är sedan hösten 2021 under uppbyggnad på Kulturama Gymnasium, men vi har även kontakt med flera grundskolor som har Stockholms Stad som huvudman, även om arbetet där inte har kommit lika långt. Vi erfar att intresset för att delta i Ulf-projekt är stort hos musiklärare på skolorna i Stockholmsregionen.

5 Övergripande långsiktiga mål

Vi har haft tre långsiktiga mål för ULF-samarbetet, ett har vi relaterat till tidigare i denna text. Det som egentligen är det tredje långsiktiga målet handlade om att **”Minst 3 men helst 10 musiklärare efter försöksperiodens slut har deltagit i produktion av ny kunskap som utgår från problemområden i skärningspunkten mellan beprövad kunskap och vetenskap”**. Detta mål får anses uppnått, då fem musiklärare har deltagit i de fyra projekten, och fler närmar sig forskning i de samtal som förs i forskningscirkeln i Eskilstuna.

Vårt andra långsiktiga mål för ULF-samarbetet har varit **att arbeta för att öka andelen musiklärare i Eskilstuna med minst kandidatexamen i musikpedagogik**. Vi menar att det skulle kunna antas att lärare som fullgjort sin grundläggande högskoleutbildning (vilken åtminstone innebär en kandidatexamen), torde ha en ökad insikt avseende både värdet av forskning, och en högre förmåga att kritiskt granska forskning och andra källor. Därför är det i arbetet med att styrka skolverksamhet på vetenskaplig grund viktigt att även arbeta med att underlätta för obehöriga musiklärare att avsluta sina studier och få högskoleexamen och behörighet. Ingen blir forskare utan en grundutbildning, och vi menar att klyftan mellan forskning och praktik också minskar med fler högskoleutbildade lärare. Under 2019 hade vi som mål att erbjuda en lokalt utformad variant av den kompletterande pedagogiska utbildning KPU-utbildning som vanligtvis genomförs på KMH. Vi ser att det var ett väldigt högt satt mål, och vi tänker oss att en forskningscirkel kan vara en mer realistisk utgångspunkt för vidare studier. Men ett led i den här riktningen är ändå att vi läsåret 21/22 har valt att lägga större delen av vår KPU på distans, för att öka möjligheterna för lärare även utanför Stockholmsområdet att genomföra den.

Det är intressant att se vad ökat samarbete mellan huvudman och högskola kan betyda även på detta område, kanhända bidrar själva samarbetet och att högskolan ”befinner sig” i skolans närhet, till ökat flöde och intresse åt båda håll, vilket ju också är ett av huvudmålen för ULF.

Referenser:

Backman Bister, A., & Persson, M. (Red.). (2021). *A prima vista. Möjligheter och utmaningar med praktknära forskningsprojekt i musikpedagogik*. Kungl. Musikhögskolan

Persson, M. (2021). Samverkan mellan skolhuvudman och akademi. I Backman Bister, A., & Persson, M. (Red.). (2021). *A prima vista. Möjligheter och utmaningar med praktknära forskningsprojekt i musikpedagogik*. Kungl. Musikhögskolan

Regeringen. (2020). *Proposition 2020/21:16. Forskning, frihet, framtid – kunskap och innovation för Sverige*. Regeringskansliet

Laprise, R. (2017). Empowering the Music Educator through Action Research. In: *Music Educators Journal*. Sep2017, Vol. 104 Issue 1, p28-33. DOI: 10.1177/0027432117708012.

McNiff, J, Lomax, P & Whitehead, J. (2005). *You and Your Action Research Project*. RoutledgeFalmer

Vygotskij, L.S. (2001). *Tänkande och språk*. Daidalos.



Häri från till evigheten!

ULF Bazar våren 2021

14 april 2021 på Zoom

En heldag med föreläsningar, gruppdiskussioner och panelsamtal om hållbar forskning i skolmiljöer.

Program

kl. 09.30-10.00 Kaffe

kl. 10.00-10.30 Välkommen

kl. 10.30-11.00 Att skapa långsiktigt hållbara mötesplatser och forskningsmiljöer

Per Norlin, Huddinge kommun, Jenny Magnusson, Södertörns högskola, Per-Henrik Holgersson, KMH, Anna Backman Bister, Eskilstuna kommun

kl. 11.00-11.05 Musik

kl. 11.15-12.00 Gruppdiskussioner

kl. 12.00-13.00 Lunch

kl. 13.00-13.05 Musik

kl. 13.05-13.50 Panelsamtal – forskningsetiska utmaningar i praktknära forskning

Moderator: Anders J Persson, Södertörns högskola

Medverkande: Susanna Leijonhufvud, KMH, Linda Ekström, Södertörns högskola,

Kerstin Danckwardt-Lillieström, Huddinge kommun, Nina Genneback, Vetenskapsrådet

kl. 13.50-14.05 Paus? Musik?

kl. 14.00-14.15 Vart är vi på väg? Uppsala-nodens slutrapport

Inledare: Lars Olsson, Uppsala universitet

kl. 14.15-15.00 Gruppdiskussioner

kl. 15.00-15.10 Epilog och musik

ULF och K-ULF vid KTH 2017 – 2022

Kompensatorisk Undervisning och Forskning [K-ULF] är en samverkansmodell mellan akademi och skola som fokuserar på skolans kompensatoriska uppdrag inom matematik, teknik och de naturvetenskapliga ämnena. Syftet med K-ULF är att utveckla och pröva hållbara samverkansmodeller mellan akademi och skola vad gäller forskning, skolverksamhet och lärarutbildning genom att tydligare forskningsintegrera lärarutbildningen. Speciellt fokus ligger på den verksamhetsförlagda utbildning samt studenternas självständiga arbete (examensarbete) som arena att bidra till praktiska forskning och skolutveckling utifrån vetenskaplig grund.

K-ULF bygger på redan etablerade samarbeten vilket ger möjlighet att tillsammans med alla deltagare utveckla en gemensam arena för forskningssamarbeten med alternativa rollfördelningar (Fig 1). Övergripande teman och frågor har utvecklats i dialog mellan partneraktörerna. Forskare, projektledare och huvudmän är stabila aktörer, men delprojekt är mer i ett flöde, beroende på lärarnas, skolledningens och studenternas intresse och engagemang. Arbetet och projekten utgår från tre utvalda teman som vuxit fram ur ett upplevt behov av ökad kunskap och nya lösningar inom skolpraktikområdet. Ett utforskande förhållningssätt till att förändra och förbättra praktiken står i fokus och där både aktörernas akademiska bakgrund och erfarenhet möts i ögonhöjd.

Ett par viktiga lärdomar från arbetet med K-ULF är att det tar tid att etablera nya rum för samverkan. En organisation med stabila aktörer och med förankring på olika nivåer och hos olika funktioner hos huvudman och inom akademien där synergier inom redan existerande processer ligger till grund. Detta förutsätter en gemensam ambition men även formella avtal samt interna och externa medel.

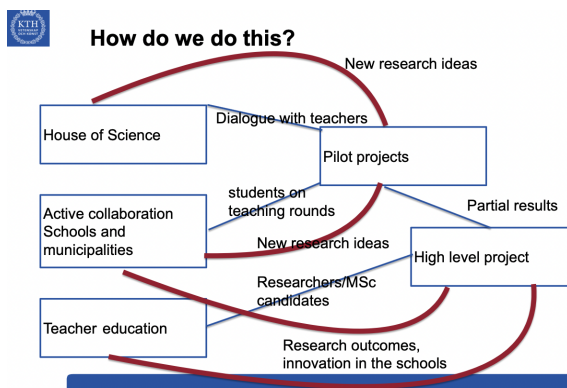


Fig 1. Arbetsmodell för K-ULF

Skolverksamhetens önskemål med utgångspunkt i både enskilda lärares erfarenheter, skolledning och huvudmannens övergripande kvalitetsutveckling, samt tidigare forskning inom lärande ligger till grund för arbetet inom K-ULF. I dialog med dessa aktörer specificeras nya, relevanta forskningsområden och undersökningsbara frågor vilka utgör en utgångspunkt för pilotprojekt. Dessa pilotprojekt genomförs tillsammans med lärarstudenter inom lärarutbildningen i samarbete med aktiva lärare och forskare. Resultat och data från pilotprojekten kan sedan användas som en del av, eller som utgångspunkt för ytterligare studier. Resultat från studierna bidrar sedan till ökad kunskap inom skolan och lärarutbildningen och hur undervisning kan utformas för att stödja alla elevers lärande.

Förutsättningarna för K-ULF modellen kräver en strukturerad organisation (Fig 2).

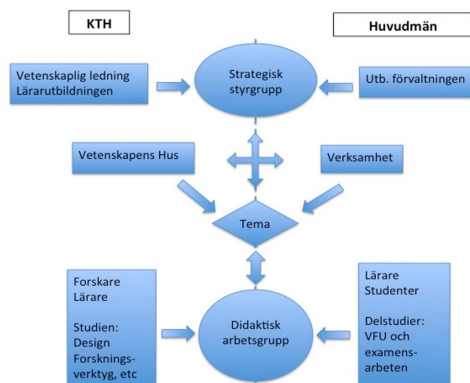


Fig 2. Samverkansmodell för K-ULF

Strategisk styrgrupp

Uppdrag: Övergripande strategiska frågor och förankring av projektet på huvudmannanivå.

Medlemmar: I styrgruppen ingår en representant från ledningsgrupp på förvaltningsnivå hos respektive huvudman, en representant för vetenskaplig ledning och en från lärarutbildningen på KTH/Vetenskapens Hus, samt sittande representant i Uppsala-nodens styrgrupp för ULF och projektledare för K-ULF.

Möten: 2–3 gånger per termin.

Didaktisk arbetsgrupp

Uppdrag: Arbeta med verksamhetsnära frågor och driva det praktknära forskningsarbetet inom K-ULF.

Medlemmar: Lärare/lektorer på skola, lärarstudenter, lärarutbildare, kursansvariga lärarutbildare, kommunikatör samt forskare (seniora samt doktorander) och handledare för examensarbeten. Lärarstudenter som skriver examensarbeten inom ramen för K-ULF är med från och med den termin då deras exjobb påbörjas. Utöver dessa medverkar ytterligare funktioner som t.ex. VFU-samordnare, studenter, etikansvarig, kursansvariga för andra kurser beroende på aktuell fråga.

Möten: Stående mötestid är kl 10–12 varannan måndag och mötena sker online. Första timmen genomförs vanligtvis i helgrupp med information och erfarenhetsutbyte, medan den andra timmen mer har formen av arbetsmöten där deltagarna delas upp i aktuella arbetsgrupper.

Gruppen träffas också på längre arbetsmöten online samt på plats 2 gånger per termin. Däremellan sker möten i olika grupperingar utifrån frågeställning och ärende. Även en återkommande storträff [**K-ULF storträff**] per termin till vilka ytterligare deltagare från lärosäte och huvudmän samt andra partners medverkar.

Huvudmannanivå

Huvudmännen har organiserat arbetet inom K-ULF inom den egna organisationen och skolor utifrån deras olika förutsättningar och behov. Lärarna i den didaktiska arbetsgruppen verkar som lokala projektledare på skolorna och inom kommunen för att förankra K-ULF i verksamheten, främst med utgångspunkt i olika former av redan existerande lärarnätverk och grupperingar på lokal nivå.

KTH

KTH har organiserat arbetet inom K-ULF inom ramen för lärarutbildningen på KTH, Civilingenjör- och Lärarprogrammet (CL-programmet) på avdelning Lärande i STEM, och inom Vetenskapens Hus. K-ULF involverar samtliga (3 st) VFU-kurser och den avslutande examensarbetskursen (Masternivå) för studenterna på CL-programmet samt en genom K-ULF initierad VFU-handledarkurs för verksamma lärare.

Inom projektet utgör Vetenskapens Hus en plattform och forskningsmiljö för samverkan och praktknära forskning. Vetenskapens Hus har nära samarbeten med universitet, forskare, skolor, lärare och lärarstudenter. Vetenskapens Hus medverkar också i lärarutbildningen och utgör en laborativ miljö där ett stort antal skolelever och lärarstudenter genomför aktiviteter inom naturvetenskap, teknik och matematik.

Bakgrund

Följande avsnitt ger en fördjupad överblick över hur K-ULF modellen har vuxit fram [Fas 1, 2 och 3] samt en mer detaljerad bild över det arbete som nu pågår inom K-ULF.

Fas 1 Formering 2017 – 2019

ULF arbetet vid KTH inleddes när Uppsala-noden bildades och fokus de första åren var på arbete med Stockholms Stad där en mindre grupp aktiva forskare och lärarutbildare initierade den lokala

samordningsgruppen för KTH-Stockholm. Mycket tid det första året gick åt att förstå olika modeller och vad ULF kunde innebära för KTH i samarbete med skolhuvudman.

Under vårvintern 2018/2019 började arbetet formeras och tydliggöras genom att flera aktörer involverades i arbetet. Ett prövande och diskuterande arbetssätt antogs för att hitta former för samarbete och försök pågick i flera mindre grupperingar inom ramen för ULF på KTH. Arnold Pears, ny prefekt vid Institutionen för Lärande, blev inbjuden att medverka i Uppsala-nodens styrgrupp och i samarbete med lokala aktörer började en tydligare modell växa fram. Bland annat utvecklades idéer om att integrera VFU studenter, examensarbetare och forskare i praktiska forskningsprojekt med sina ursprung i aktuella frågeställningar från medverkande lärare.

Några viktiga steg och hållpunkter med arbetet under 2019:

- Vetenskapens Hus inkluderades i diskussionerna som en naturlig plattform i samarbetet mellan KTH, huvudmän och lärarutbildningen
- Lärarutbildningen vid KTH inkluderades och diskussioner påbörjades kring hur man kan inkludera en VFU-kurs (VFU2) och examensarbeten i ULF-arbetet.
- Skolhuvudmän med olika storlek och demografiska förutsättningar men med likartade utmaningar inkluderades i diskussionerna. Inga formella samarbetsavtal gällande ULF fanns ännu.
- Flera möten och workshops genomfördes med lärare och skolläda på olika nivåer och från tre huvudmän; Stockholms stad, Haninge kommun och Lidingö stad. Där lyftes och diskuterades olika utmaningar som huvudmännen ser i sitt dagliga arbete. Tre spår utkristalliserades: *Digitalisering i skolan, Hur laborativt och praktiskt arbete kan stödja språkutveckling, Pojkar och flickors lärande.*
- Från att diskussioner hade förts i flera mindre grupper tillsammans med olika huvudmän påbörjades en gemensam diskussion inför utlysningens förfarandet av Uppsalanodens ULF-medel 2019. Då det fanns så många beröringspunkter och likheter mellan projekten togs ett gemensamt beslut om en gemensam, större formering och ansats avseende ULF och embryot till K-ULF växer fram.
- En gemensam ansökan tillsammans med KTH, Stockholms stad, Lidingö stad och Haninge kommun under det övergripande temat "Det kompensatoriska uppdraget" skrevs i dialog i partnerskapet.
- Den gemensamma ansökan beviljades och resulterade i K-ULF modellen.

Fas 2 K-ULF modellen (2020 – 2021)

K-ULF projektet startade upp under 2020. En organisation där mötesplatser för lärare, lärarstudenter, lärarutbildare och forskare att arbeta tillsammans på lika villkor definierades. Mötesplatser inom K-ULF är Vetenskapens Hus, den strategiska styrgruppen och den didaktiska arbetsgruppen. Utgångspunkt för projekt inom K-ULF är det kompensatoriska uppdraget och de teman och övergripande frågeställningar som tagits fram i dialog tillsammans med huvudmännen inför att ansökan skrevs.

Några viktiga steg, hållpunkter och lärdomar från arbetet under 2020-2021:

- *Den didaktiska arbetsgruppen* formerades med regelbundna möten. En förutsättning för dessa är att lärarna i arbetsgruppen är schemalagda så att de kan medverka på arbetsgruppens möten på måndagsförmiddagar. En kombination av information och mer praktiska arbetsmöten visade sig vara effektivt. All information och dokumentation delas digitalt i en gemensam digital folder. Mötena sker online via Zoom vilket möjliggör en hög närvaro och underlättar för lärarna att kombinera med sin undervisning då de inte behöver ta hänsyn till långa restider. Samtliga lärare som medverkar i arbetsgruppen har tillgång till KTH:s bibliotek och dess databaser.
- *Den strategiska styrgruppen* formerades.

- *ULF-avtal.* Under 2020 skrevs ULF-avtal med de tre huvudmän med vilka K-ULF-ansökan togs fram. Under 2021 utökades antalet huvudmän med Nynäshamns och Värmdö kommun till totalt fem huvudmän. Avtalen rör samverkan inom K-ULF och möjliggör finansiering av lärare för att medverka i projektet.
Varje huvudman bidrar med lärare till den didaktisk arbetsgruppen och en representant på förvaltningsnivå till den strategiska styrgruppen.
- *K-ULF inom lärarutbildningen.* Antal kurser inom lärarutbildningen på CL-programmet där samverkan inom K-ULF-projekt bedrivs har utökats från två till fem. Inledningsvis, 2020, genomfördes K-ULF-projekt inom ramen för en VFU-kurs (VFU2 LT1035) och för studenternas avslutande examensarbeten (LT200X).
Under 2021 utökades antalet kurser med ytterligare två VFU-kurser, VFU 1 (UMK213) och VFU3 (UMK802), dvs från 2021 är samtliga VFU-kurser inom CL-programmet involverade i K-ULF. Syftet är att det vetenskapliga förhållningssättet och praktiktäna forskning ska bli en kontinuerlig och naturlig del genom hela lärarutbildningen, med en progression mellan VFU-kurserna och det avslutande examensarbetet.
- *VFU-kurser.* K-ULF lärare bidrar till VFU-kurserna som handledare på skolorna och medverkar även som föreläsare på kurserna. Deltagande VFU-handledare har betonat att VFU studenternas kompetens kompletterat deras egen kompetens, och bidragit till utvecklingen av undervisningen (presenterats på PATT38). Det har också varit enklare att få VFU-platser på skolorna genom K-ULF.
VFU-samordnare hos huvudmännen, skolor och KTH har bjudits in till gemensamma möten för att informera och diskutera tidigare erfarenheter och fortsatt samarbete.
- *Examensarbeten.* Antalet examensarbetare har ökat från 1 våren 2020 till 8 stycken våren 2022. Frågeställningarna är relevanta och aktuella i realtid. Vi ser att de bygger på varandra och att resultaten används på skolorna. Ett exempel är en studie av gymnasieelevers uppfattning om distansundervisning under covid-pandemin som har följts upp med en studie som tar upp lärarnas erfarenheter och vad de tar med sig in i det nya normala (post covid).
- *VFU-handledarkurs.* Efter planering och diskussioner 2021, kommer en nyskapad kurs för VFU-handledning (3hp LT1029) starta upp under våren 2022. Den riktar sig främst till K-ULF lärarna och är schemalagd för att passa dem men är öppen även för andra lärare.
- *Samarbeten och nätverk.* Lärarnätverk hos huvudmännen både inom skolan och på kommunnivå bidrar till att samla in relevanta frågeställningar och sprida resultat från K-ULF. Ett exempel är arbetet inom Lidingös PANG (Professionellt Arbetande NätverksGrupper). Ett annat exempel är att genom K-ULF har samarbeten mellan lärarna i arbetsgruppen som arbetar på gymnasiet Teknikprogram samt grundskola hos olika huvudmän påbörjats. Samarbete med annat lärosäte har förstärkts genom K-ULF i samarbete med VFU-kurser samt handledartid.
- *Interna projekt hos huvudmännen.* Under 2020 och början av 2021 var de flesta projekt som genomfördes på skolorna kopplade till examensarbeten inom K-ULF. Under hösten 2021 började de deltagande lärarna i samråd med den egna skolan, lärarnätverk och kommunen definiera intressanta, interna projekt de vill undersöka i sin egen praktik. Dessa interna projekt planeras att påbörjas även utan examensarbetare, i samråd med forskare på KTH. De interna projekten kommer att utgöra underlag för exjobbsförslag och studenter kommer att erbjudas att göra sitt examensarbete inom dessa projekt. Projekten planeras även att kunna undersökas inom ramen för VFU-kurserna.
- *Sprida och dela.* K-ULF tog fram en kommunikationsplan under våren 2021. I samband med det publicerades K-ULF:s hemsida och ett twitter-konto startades upp.
Filmer om K-ULF och de olika exjobben spelades in och finns tillgängliga på hemsidan. Bloggar och nyhetsartiklar publicerades på ULF-bloggen och på KTH.
Vid informationsseminarium om examensarbeten för lärarstudenter på CL-programmet presenteras de olika K-ULF-projekten 2 gånger per år. Efter avslutat arbete redovisar CL-studenterna sina examensarbeten på olika skolor samt ämnesnätverk på kommunnivå.
Examensarbetarna sammanfattar även sina resultat som bloggar och filmer och deras rapporter

publiceras på DIVA.

K-ULF har presenterat projektet och resultat från sina studier vid olika interna konferenser samt externa konferenser som PATT38 (2021) och researchED Haninge (2021).

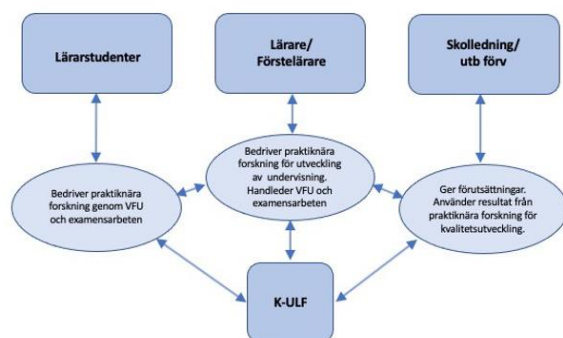
Fas 3 Etablering (2022 -)

I början av 2022 är K-ULF ett etablerat samarbete mellan KTH och fem huvudmän. K-ULF är en del i fyra kurser på KTH:s lärarutbildning.

En fristående VFU-handledarkurs kommer att startas upp under våren 2022. Ett flertal samarbeten, nätverk och interna projekt har påbörjats under 2021 och planeras ta form och utvecklas under 2022. K-ULF kommer under 2022 att presenteras vid konferenserna PATT39, Madif-13 och researchED Haninge.

Under våren 2022 planeras en utvärdering av modellen som kommer att ligga till grund för en permanentning. Genom att stärka partnerskapen och genom att bygga på befintliga strukturer både på lärosäte och hos huvudmän, tex kring VFU och kompetensutveckling av skolpersonal samt bidra till breddad rekrytering som är prioriterade områden för partners men också nationellt, vill vi bygga en långsiktig och hållbar modell.

K-ULF modellens prövande avslutas formellt i december 2022. Målsättningen är att en permanent modell för partnerskap träder i kraft i januari 2023. Detta förutsätter medel, interna såväl som externa. Dels för att bibehålla, men också för att utveckla en långsiktig hållbar modell som syftar till ett systematiskt, utvecklingsarbete för lärarprofessionen (Fig 3) och till att förändra och förbättra undervisningspraktikerna och bidra till livslångt lärande och leva upp till utbildning på beprövad erfarenhet och vetenskaplig grund men också skolans kompensatoriska uppdrag.



Skolledning och förvaltningsledning ger K-ULF partnerskapet förutsättningar och strategisk vägledning inom ramen för det övergripande kvalitetsarbetet hos huvudman.

Lärare, förstelärare och lektorer bidrar till förankring inom professionen i form av aktuella och för professionen relevanta frågeställningar.

Lärarstudenterna samlar in data och gör undersökningar utifrån professionens frågeställningar och det övergripande systematiska kvalitetsarbetet i samråd med forskare.

Fig 3. Utvecklingsmodell för K-ULF

Rapport från lokal styrgrupp Linnéuniversitetet

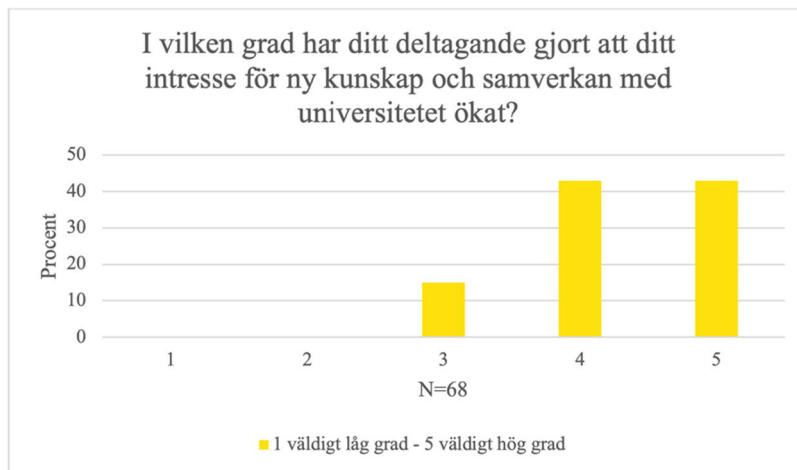
Modell I - Med ett brett anslag och med utgångspunkt i det delade ansvaret för lärarutbildning (ofinansierat)

Den första modellen/relationen bygger på en etablerad samverkan (fyra kommuner, 400 lärare ...) kring utbildning av lärare, där verksamhetsnära frågor visar sig i det vardagliga arbetet och kan fångas upp i såväl studentarbeten som i praktikutvecklande arbeten inom lärares kompetensutveckling liksom av forskare på de redan etablerade mötesplatser som hör till lärarutbildningen. I den kontext vi verkar saknas forskarutbildad personal i huvudmannens organisation och den beskrivna forskningsbaserade skolutvecklingen byggs därför så att säga "från grunden" i en relation mellan forskare, yrkesverksamma lärare och lärarstudenter. Relationen till huvudmännens ordinarie kvalitetsarbete och prioriterade utvecklingsområden är emellertid ganska svag och styrs utifrån andra utgångspunkter där det systematiska kvalitetsarbetet oftast handlar om att säkra externt initierade, mätbara, variabler som t.ex. placering i nationella jämförelser av skilda slag eller myndighetsinitierade fortbildningsinsatser. Att bygga verksamhetsutveckling med utgångspunkt i den lokala verksamhetens problem och frågor känns avlägset, trots att de flesta huvudmän uppfattar att det är här "verklig" utveckling sker. Drivkrafterna för att utveckla eller finansiera praktikutvecklande forskning kan beskrivas som svaga.

Grunden för modell I ligger i det delade ansvaret för vår verksamhetsintegrerade lärarutbildning (VI). Denna innebär att studenterna vistas dubbelt så mycket ute i verksamheten, två dagar varannan vecka hela utbildningen igenom. Genom denna har ansvar för utbildningens kvalitet gradvis förflyttats från att inledningsvis helt vilat på universitetet mot att nu också (på allvar) omfattas av verksamheten. I början gällde detta i huvudsak de verksamhetsförlagda avsnitten av utbildningen, men det har över tid utvidgats till att även handla om de teoretiska avsnitten liksom det självständiga arbetet. Att involveras i utbildningens alla delar har därför blivit en slags självklarhet för *alla* VI-lärare, rektorer och förvaltningar, som i ökad utsträckning klivit in i rollen som "lärarutbildare". Drivkraften här handlar naturligtvis om ökade rekryteringsmöjligheter, men också – och mer och mer – om kvalitet hos de som examineras från utbildningen. Verksamheterna ser möjligheten att vara med och diskutera kvalitetskrav och bedömningsprocesser, vilket gjort att man nu omfattar sin del av ansvaret att utbilda skickliga och hållbara kollegor. I tilläggsavtal regleras möjligheten för lärare att delta i planeringsdagar och avstämningsmöten. Rektorsträffar organiseras årligen och förvaltningar och universitet träffas för att diskutera de medverkande VI-skolornas kvalitet. På dessa formaliserade mötesplatser blir den yrkesutvecklande handledningen liksom de självständiga arbetena och de pågående FoU projekten (se modell II) en slags naturliga utgångspunkter för att bygga en modell för frågefångst "underifrån", där

fältets frågor sätts i spel i samverkan och där intresset hos verksamma lärare väcks för ny kunskap och systematiskt utvecklingsarbete.

85 % av handledarna menar att deras ”intresse för ny kunskap och samverkan med universitetet” ökat.



De skriver:

Kontakten med universitetet gör att jag ständigt blir uppdaterad på ny forskning.

Känner mig rent av lite sugen på att plugga lite igen!

Mer delaktig, mer engagerad nu. Man har tid att följa studenterna och skapa en relation – intresset blir starkare.”

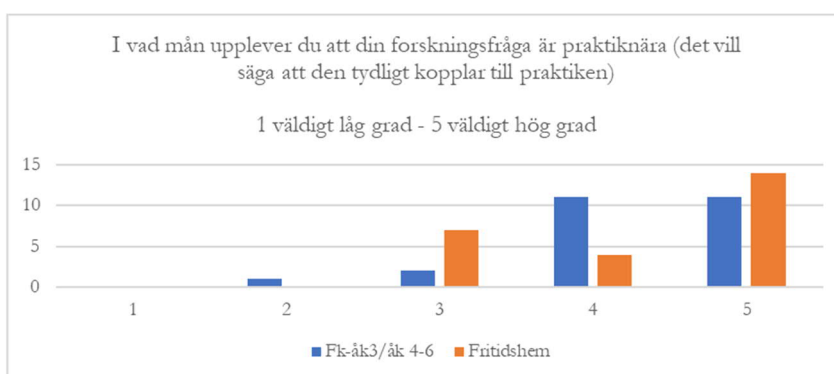
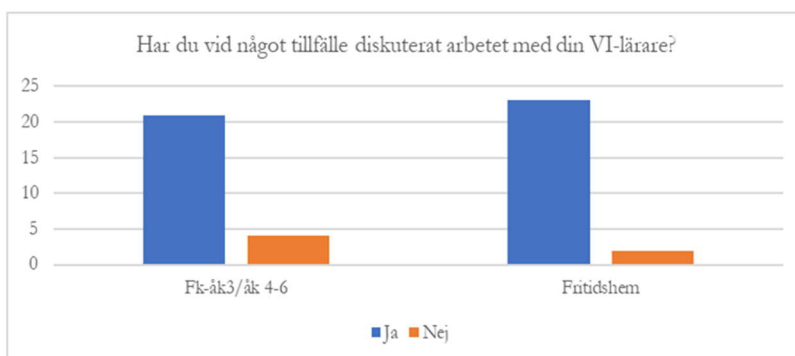
Lärarnas nyfikenhet runt studenternas självständiga arbeten och viljan att påverka frågeställningarna är tydlig. Ett tiotal lärare har valt att gå en fördjupad handledarkurs som kan valideras in i en magisterutbildning (cirka 400 har gått den inledande handledarutbildningen som gjorts obligatorisk för att få vara handledare). Vi har valt att använda de formaliserade mötesplatserna runt lärarutbildningen till att låta *samtliga* lärare möta samtliga forskarutbildade handledare för självständiga arbeten inom programmen för att diskutera hur vardagens undringar kan mejslas fram till forskningsbara frågor, vilket bidragit till insikter i och möjligheter att följa upp egna, aktuella, frågeställningar på ett mera systematiskt sätt. Det beviljade anslaget till en forskarskola inom ULF kommer att öka vår möjlighet att ”lotsa vidare” särskilt forskningsintresserade lärare och utifrån detta - på sikt - bygga en gemensam forskningsmiljö.

Sedan två år läser och värderar frivilliga lärare studenternas självständiga arbeten i relation till kriteriet ”användbarhet” i verksamheten. Kommunerna har gemensamt instiftat ett pris för ”bästa verksamhetsutvecklande arbete” som på basis av dessa värderingar delas ut av förvaltningschefer vid examen. Vid detta tillfälle redovisas också samtliga genomförda självständiga arbeten under en populärvetenskaplig ”konferens” dit samtliga VI-lärare och rektorer

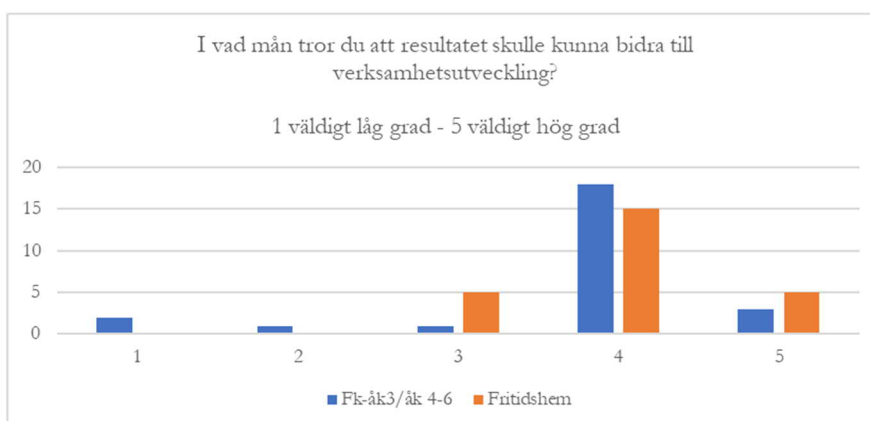
bjuds in. Också detta blir en mötesplats där verksamhetens frågor kan lyftas och diskuteras.

Men gör det någon skillnad?

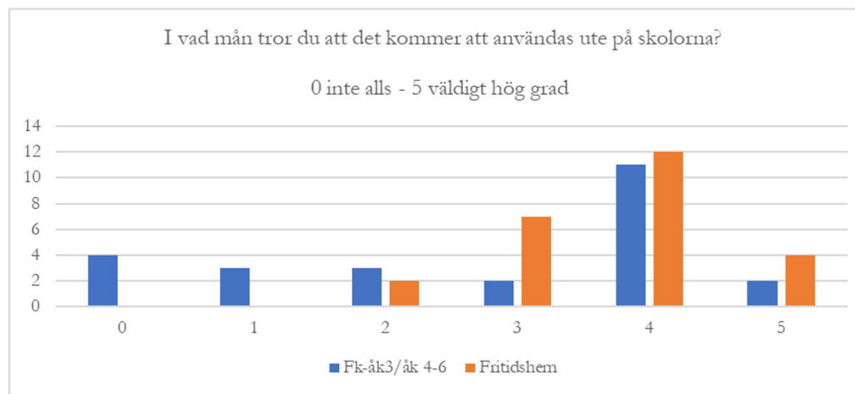
Utvärderingar visar att studenter diskuterar sitt självständiga arbete med sin VI-lärare och att de upplever att forskningsfrågan är praktisknära.



Vi kan också se att studenterna menar att deras arbeten skulle kunna bidra till verksamhetsutveckling...



... men samtidigt kan vi konstatera att förhoppningarna om att arbetena faktiskt kommer att användas är låga ...



Sist – men absolut inte minst – innehåller vår verksamhetsintegrerade lärarutbildningsmodell en uppskattad import från Norge: Skolövertagning! Under två veckor inom ramen för sin sista VFU tar studenterna över ett arbetslag och de ordinarie lärarna lämnar skolan. Som student ger detta en möjlighet att under sin studietid verkligen pröva på läraryrket i sin helhet (ett mycket uppskattat inslag i utbildningen) samtidigt som de verksamma lärarna får en obetalbar chans att under två veckor ägna sig åt ... utveckling? utbildning? studiebesök? reflektion? planering? Här skapas, genom utbildningens organisering, en liten skärva av de villkor för att ta ett steg tillbaka och betrakta verksamheten på avstånd som borde vara en naturlig del av ett lärararbete.

Möjligheter

Det råder ingen tvekan om att majoriteten av de verksamma lärarna har intresse för samverkan, praktiktäna forskning och systematiskt utvecklingsarbete.

Det råder heller ingen tvekan om att de självständiga arbetena – rätt organiserade och hanterade – kan utgöra en bro mellan vetenskapligt tänkande och verksamheternas vardagsproblem. Här finns en enorm potential vad gäller samverkan och praktikutveckling på vetenskaplig grund och beprövad erfarenhet (som dessutom redan är finansierad).

Den verksamhetsintegrerade lärarutbildningen, där de studerande regelbundet vistas under ett helt år på samma skolenhet, ger såväl möjlighet till en avsevärd kvalitetshöjning vad gäller det självständiga arbetets koppling till lokal skolutveckling som en möjlighet till avlastning och vidgat handlingsutrymme för den ordinarie läraren. Skolövertagningsveckorna ger lärare möjlighet att betrakta och distansera sig från sin verksamhet.

Hinder

Verksamma lärares intresse för praktikutvecklande arbete kontrasteras ständigt mot de reella villkoren för arbetet. Varken tid, ork eller tillräckliga resurser verkar finnas för att dagens lärare på allvar, och som del av den ordinarie verksamheten, ska kunna engagera sig i långsiktiga, systematiska, vetenskapligt grundade utvecklingsarbeten. I den mån detta involverar

universitetsbaserad personal eller forskare gäller det samma för dessa. Inte heller här finns tid, ork eller tillräckliga resurser.

Lärarna verkar överlag inte vara insatta i hur ”det systematiska kvalitetsarbetet” egentligen bedrivs, vem som ställt frågorna eller upprättat kvalitetskriterierna.

Så länge verksamheternas ordinarie kvalitetsarbete uteslutande styrs av externa krav och redovisas som mätbara variabler, kommer allt lokalt praktikutvecklande arbete att hamna utanför förvaltningarnas fokus.

I mindre kommuner, med begränsade resurser både rent materiellt som i termer av utbildningskapital (lärare med vidare- eller forskarutbildning) och i ständig kamp mot lärarbrist, kommer det att vara svårt att motivera ekonomiska satsningar på praktiktäna forskning.

Sammanfattningsvis är gapet mellan verksamheternas systematiska kvalitetsarbete och lärarnas intressen, villkor och engagemang alltför stort. Begreppen ”på vetenskaplig grund och beprövad erfarenhet” saknas i diskussionen kring kvalitet i utbildningen.

Modell II Praktikutvecklande forskning i samverkan (externfinansierat)

Den andra modellen bygger på avtal mellan fyra skolhuvudmän och förutsätter *inte* en verksamhetsintegrerad lärarutbildning. Här har istället, på ett mera traditionellt sätt, sju olika delprojekt genomförts i samverkan mellan akademi och fält. Det ULF-iga handlar om det praktikutvecklande anslaget och lärarstudenternas delaktighet. Forskarnas insats finansieras genom externa medel.

Delprojekt	Ansvarig	2020	2021	2022
<i>Lekresponsiv undervisning</i>	Fil. Dr. Maria Magnusson	→	→	→
<i>Strategier för föräldrakontakter</i>	Docent Maria Hedlin Fil. Dr. Elisabeth Frank	→	→	
<i>Praktikutvecklande självständiga arbeten</i>	Fil. Dr. A-K Perselli Fil. Dr. Marianne Dahl	→	→	
<i>Att uppmärksamma rutiner</i>	Fil. Dr. Jens Gardesten Lektor Katarina Herrlin	→	→	→
<i>Tillhörighet och inkluderande processer</i>	Docent Anette Emilson		→	→
<i>Inkluderande individualisering</i>	Professor Peter Karlsudd		→	→
<i>Kunskapsmätningar i förskoleklass</i>	Docent Helena Ackesjö		→	→
Övergripande studier				
<i>Styrkedjan och den vetenskapliga grunden*</i>	Professor Stephan Rapp			→
<i>Skolledarna och praktikens villkor*</i>	Doktorand Anna Skedebäck			→
Samordning				
<i>Ledning*</i>	Professor UK Nordänger			→
<i>Arenor för samverkan</i>	Fil. Dr. A-C Bredmar GrundskollärareP Olastuen*	● ● ● ● ● ● ● ●	● ● ● ● ● ● ● ●	● ● ● ● ● ● ● ●

*finansieras av huvudman, universitet och strategiska medel

Studiernas innehållsliga fokus har processats fram i skilda sammanhang och på olika mötesplatser. Deras ursprung har hämtats från fältet, men eftersom samtliga projekt involverar lärarstuderande har vi varit tvungna att anpassa logistiken efter hur de skilda projekten ”passat in” i lärarutbildningens kurser – vilket i sin tur har inneburit att de lärare som i första läget initierat frågeställningarna ibland inte varit de som i slutänden varit de som erbjudits att delta i genomförandet. Detta är något att uppmärksamma! Ska lärarstudenter involveras i praktikutvecklande forskningsprocesser måste dessa rimligen också passa in i deras utbildningsinnehåll, vilket kräver ett stort mått av logistik. En av forskarna skriver:

Med andra ord, själva idén till projektet kom från forskarna men kan sägas vara empiriskt prövad genom det tidigare projektet, samt genom inledande samtal med deltagarna i detta projekt.

Även om projekten initierats av Linnéuniversitetet har det från början funnits en uttalad idé om en deltagarorientering, vilket betyder att utvecklingsdelarna har tagit utgångspunkt i lärarnas frågor, idéer och målsättningar.

Inledningsvis presenterades projekten för skolhuvudmännen och därefter för den grupp rektorer och lärare som valdes ut (eftersom de lärarstudenter vars lärarutbildning innehållsmässigt passade under den aktuella tidsramen). Intresserade uppmanades därefter att kontakta de forskare som var ansvariga för respektive projekt. I två av projekten ”Strategier för föräldrakontakter” samt ”Att uppmärksamma rutiner” deltog en hel årskurs lärarstuderande vilket innebar att samtliga skolor och handledare deltog i studierna och att resultaten fortlöpande integrerades i såväl utbildningen som i lärarnas kompetensutveckling.

Studenternas insamlade material kommer att ingå som del i de kompetensutvecklingsdagar lärarna erbjuds under de veckor i VFU IV då studenterna tar över deras arbete (skolövertagande).

I de övriga projekten har det handlat om samverkan mellan en mindre grupp studerande, 3-10 frivilliga lärare och 1-6 forskare. I huvudsak har upplägget handlat om gemensamma föreläsningar, lokala aktioner samt seminarier – upplägg som i stort kan beskrivas som aktionsforskning.

Möjligheter

Den externa finansieringen är en grundförutsättning.

Trots att de deltagande lärarna i de flesta fall *inte* haft extra nedsättning i sin tjänst (trots avtal) har intresset varit stort. Forskarna beskriver hur arbetet präglats av äkta nyfikenhet och gott utvecklingsklimat.

Lärarna har också visat på en vilja att delta, exempelvis har en lärare vid två tillfällen varit hemma för vård av barn men valt att delta via zoom vilket har fungerat utmärkt.

Kopplingen till lärarutbildningen har varit tydlig och studierna har på ett reellt sätt verkligen lyckats forskningsanknyta denna. Innehållet i studierna har också efterfrågats och resultaten har blivit naturliga utgångspunkter i t.ex. handledarutbildning och kompetensutveckling.

Men vi har också stött på ”vetenskapliga grund” eller kanske snarare organisatoriska sådana...

Hinder

Ett av de första problemen var att ”få loss” forskarna. Här sker tjänsteplaneringen mycket lång tid i förväg. De externa medlemmarna möttes med trötta suckar från chefer och tjänsteplanerare. På samma sätt har det varit svårt att få loss lärarna. Båda organisationerna lider av lärarbrist och nytillkomna inslag hälsas inte alltid med entusiasm.

Ett annat organisatoriskt problem visade sig vara när universitetets administration och service mötte samverkan. De ekonomiska förutsättningarna för delade tjänster utreddes under flera år. Fakturor som skulle betala verksamma lärares hotellvistelse i samband med presentation på en konferens valsade runt i systemet. Det var helt enkelt tungrott. En av forskarna kom på idén att presentera resultaten med hjälp av en film. Hen skriver:

För att bidra till en god spridning av resultatet fick jag en idé att göra en kort film (ca 5 min) som rör utvecklingsdelen av projektet. Tanken med att göra en film är att sprida resultatet till en bredare publik än vad man förmodas göra med en skriven rapport och att tydliggöra och synliggöra deltagarnas kunskapsbidrag med respekt för båda parter medverkan i projektet.

En annan vinst är att båda parter (lärare, bitr. rektor och forskare) kan dra nytta av filmen för verksamhetsutveckling och för användning i egen undervisning, fortbildning mm. På så sätt möjliggörs lärare aktörskap i ett praktisknära projekt genom att ”äga produkten” och rätten att såväl förfoga över som att också använda filmen/resultatet. Det handlar om lärares möjligheter att bli aktörer i sin egen verksamhets – och kunskapsbildning.

Ett konkret exempel på lärares aktiva deltagande i projektet som synliggörs i filmen är avsnitt där lärares *egen dokumentation/filmklipp* visas. I filmen blir det synligt genom att en textruta visas med ”lärarnas egen film”.

Film förefaller vara ett utmärkt och kraftfullt medium som kan användas på många sätt och också skapa en nyfikenhet för projektets innehåll.

Men det visar sig vara svårt att veta vem man ska vända sig till och svårt att få någon inom verksamhetsstödet att ta sig an uppdraget. Ett återkommande svar är ”det ingår inte i min tjänst”. För att överhuvudtaget få till stånd en filmproduktion behövde frågan lösas på det personliga planet. Det innebär att via kontakter inom kollegiet ”få ett namn på en person” i administrationen som kunde åta sig uppdraget.

En annan svårighet visade sig också vara själva finansiering, vem som ska betala produktionen av filmen. Frågan är värd att lyftas mot bakgrund av att hälften av forskningsintäkterna avsätts till OH-kostnader.

Ytterligare ett konkret exempel/dilemma är tidsaspekten för att få till en färdig film/produkt. En film på ca 8 min skulle visa sig ta 4 månader att producera (från augusti till december).

Om studenter ska involveras i forskningsprocesser måste någon i ledningen för dessa också ha insyn i lärarutbildningens uppbyggnad och innehåll. Man kan inte bara kasta in studier utan hänsyn till hur deras innehåll möts av innehållet i kurserna. Ska det kännas viktigt för lärarna så måste det bli viktigt för studenterna också. Detta kräver att forskare inte bara ges insyn utan också att de tvingas vara

med i planering och genomförande av själva utbildningen. Samtidigt som detta är ett hinder kan det utgöra en möjlighet!

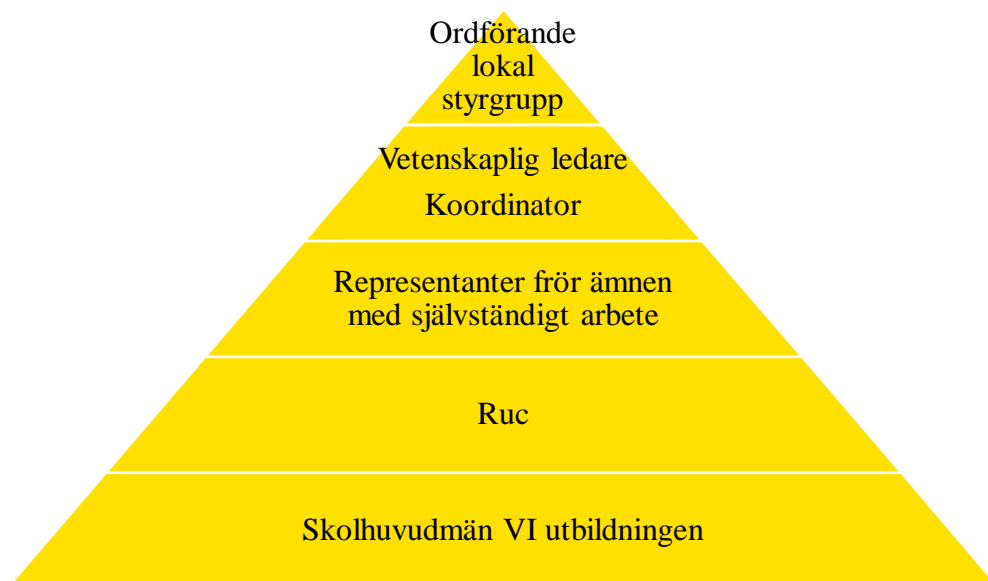
Mycket av de hinder vi upplevt sammanfattas i den enkät som använts i en av studierna:

Praktik	Akademi	1. Instämmer inte alls	2.
1. Brist på tid.	1. Brist på tid.		
2. Måste prioritera annan för verksamheten viktig basverksamhet.	2. Måste prioritera annan viktig för verksamheten viktig basverksamhet.		
3. Svag kontakt med och kunskap om akademien.	3. Svag kontakt med och kunskap om praktiken.		
4. Särskiljande språk och kultur.	4. Särskiljande språk och kultur.		
5. Praktikernas idéer, krav och behov styr. Aktuella behov i centrum. Effektivisering och kostnadsoptimering bedöms viktigt.	5. Forskarnas idéer, krav och behov styr. Personlig karriär har stort inflytande på val av aktivitet.		
6. Önskar varaktiga, praktiska och longitudinella projekt. Erfarenhet av de omvända.	6. Belöningsystem för tilldelning av forskningstid leder till korta, explorativa och reproducerande projekt.		
7. Fokus på metodutveckling.	7. Fokus på teoriförankring och teoriutveckling.		
8. Efterfrågar publicering på svenska.	8. Eftersträvar publicering på engelska.		
9. Önskar ett tydligt resultat med uppföljning och implementering i verksamheten.	9. Önskar publicerbart resultat med nya frågeställningar.		
10. Önskar snabb återkoppling rapporter på svenska	10. Internationell publicering prioriteras. Lång väntan. Begränsad access till journalerna		
11. Studieobjektet är svåråtkomligt (föräldrar, personal och barn).	11. Kunskapsobjektet svårförståeligt vilket medför dålig förankring.		
12. Fokus på implikationer, tillämpning resultat, legitimitet.	12. Försiktighet för att undersöka något där det utfallet förväntas vara positivt och legitimerande.		
13. Lägre grad av kritisk granskning.	13. Hög grad av kritisk granskning.		
14. Svagt intresse från personal och föräldrar.	14. Svårigheter att kommunicera med personal och föräldrar.		
15. Personal som känner skepsis, brist på förtroende, känner sig utnyttjade.	15. Förväntad positiv respons från praktiker		
16. Förväntas medverka gratis.	16. Förväntat arvode.		
17. Verksamheten följer aktuella debatter och populärvetenskap i exempelvis facktidskrifter	17. Svag satsning på debatt och populärvetenskaplig produktion		
18. Mer trendkänslig. Hög rörlighet.	18. Mindre trendkänslig. Tröghet i systemet.		
19. Upplever ett litet behov av akademien. Kontakter ofta privata aktörer för fortbildning och utveckling.	19. Upplever ett större behov av verksamheten. Behöver forskningsarena till vilken utbildningarna leder.		

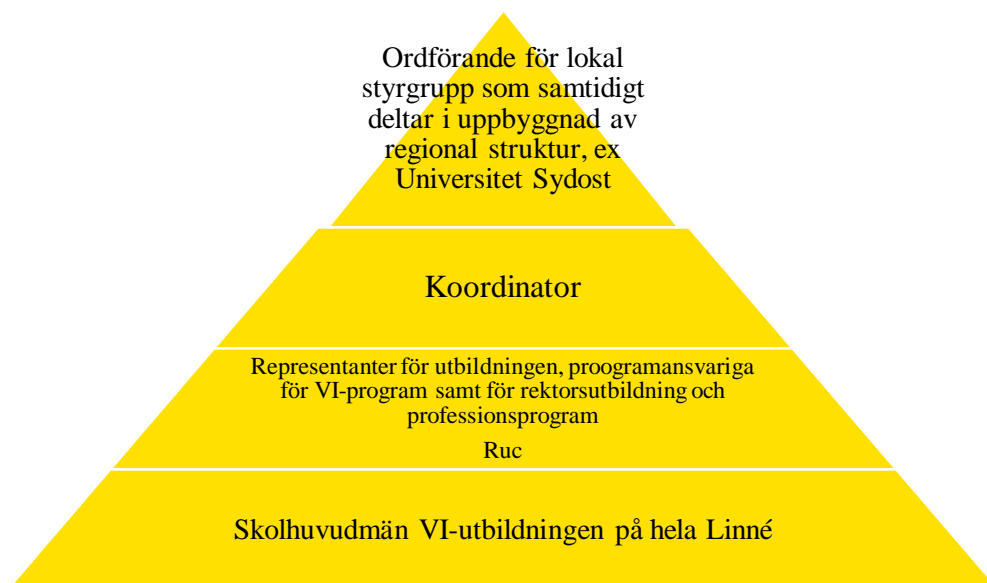
Ett övergripande problem ...

Har varit att besätta den lokala styrgruppen med rätt personer. Här har vi upplevt en brist. Flera av medlemmarna har varit intresserade, men oförmögna att egentligen ta några beslut vad gäller ekonomi eller personal.

Nuvarande organisation



Försöksverksamheten byggdes på de upparbetade kontaktytorna som skapas i VI utbildningen. Målet var att utöka samverkan (som i huvudsak handlat om lärarutbildning) till att också omfatta praktisknära forskning. Det vi lyckats med handlar om den direkta kopplingen till lärarutbildningen, att få de självständiga arbetena att bli mera utvecklingsinriktade, spridda och möjligen har vi kommit ett litet steg på vägen mot att de också blir erkända som en del av det systematiska kvalitetsarbetet. Vi har också lyckats få många VI lärare intresserade av den vetenskapliga grunden, forskning och samverkan. Det vi inte lyckats med är att få kopplingen till ledningen (både på universitetet och bland skolhuvudmännen) att fungera. Därför vill vi föreslå följande organisation för den fortsatta försöksperioden 2022-2024:



Ordförande bör vara någon slag vetenskaplig ledare, med uttalat intresse för utbildning, praktikutvecklande forskning och samverkan och med förmåga att samla och entusiasmera! Det är *en klar fördel* om denna person samtidigt har en ledningsfunktion på universitetet eller ingår i någon form av beslutande församling. Varför inte toppa ett dekanuppdrag med detta? Här kan man få en lysande överblick över hela verksamheten (som ju samtidigt är en slags kunskapsmiljö).

Koordinatorn är den som behöver mest tid i tjänsten. Här ligger ansvaret att samla, kalla, dokumentera, sprida och koordinera. Kanske också administrera en hemsida? Minst 20% tjänst!

Att delta i utvecklingen av Utbildning – Forskning – Samverkan borde ligga i varje **programansvarigs** uppdrag. Viktigt att de är representerade i styrgruppen så att den direkta kopplingen till utbildningen och själva möjligheterna att genomföra idéer inte försvinner. Här uppstår möjligheten att använda redan utarbetade mötesplatser för att introducera nya innehåll. Viktigt att vetenskaplig grund och praktikutvecklande forskning inte blir ”en sak till” eller ”en sak vid sidan” utan en självklar del av verksamheten. Lika viktigt är att ansvarig för rektors- och professionsprogrammen finns med här! Här kan man också tänka sig att skapa långsiktiga och stabila mötesplatser för alla typer av skolutvecklingsfrågor, varför RUC också bör vara med.

Att **skolhuvudmännen** representeras av någon i absolut ledningsfunktion har blivit tydligare över åren. Som det varit nu har några kommuner valt att skicka enskilda rektorer. Det funkar inte. I framtiden kommer finansieringsfrågor att bli viktigare, då behövs någon som kan bestämma. Men det kan också vara vettigt att kommunerna representeras av anställda längre ned i hierarkin. Här ska naturligtvis *alla de kommuner* som har VI-utbildning i samverkan med Linné nu vara representerade.

Verksamhetsberättelse/slutrapport 2017-2022

Samordningsgruppen valde tidigt att prioritera tre verksamhetsområden: utveckling av praktiktäna skolforskningsprojekt, samarbete med lärarutbildning/universitet och skolhuvudmän. Det är främst Institutionen för utbildningsvetenskap respektive Musikhögskolan inom Lunds universitet som deltagit aktivt i det nationella ULF-projektet genom exempelvis tillsättning av tre postdokanställningar och en doktorandtjänst med inriktning mot praktiktäna skolforskning. Vid dessa institutioner har också samarbeten med skolhuvudmän kring praktiktäna skolforskning vuxit fram. Anledningen till detta är att dessa två institutioner driver ämneslärarutbildning inom Lunds universitet. För närvarande deltar skolhuvudmännen Lunds kommun, Staffanstorps kommun, Ystad kommun, Academedia, Malmö kommun och Mega Musik Gymnasieskola AB, Helsingborg i Lunds universitets ULF-verksamhet. Forskare från andra institutioner inom naturvetenskapliga resp. humanistiska och teologiska fakulteterna vid Lunds universitet deltar också i verksamheten.

Forskningsprojekt och utvecklingsprojekt

Samordningsgruppen finansierar för närvarande – helt eller delvis – sex praktiktäna forskningsprojekt i ett samarbete mellan Lunds universitet och en rad skolhuvudmän. Dessa projekt redovisade resultat vid ULF Bazar i Lund den 14/10 2021. Därutöver drivs också tre utvecklingsprojekt vid Lunds universitets Musikhögskola.

Visioner och motstånd. En studie av formeringen av en skola och framväxten av en skolkultur. Katarina Blennow, bitr. universitetslektor, Ingrid Bosseldal, universitetslektor & Martin Malmström, universitetslektor.

Forskarna i projektet följer framväxten av en ny gymnasierskola i skolhuvudmannen Lunds kommuns regi. Projektet fokuserar på själva framväxten men även på annat, exempelvis hur skolkulturer utvecklas.

Den digitala eleven – utmaningar och möjligheter med datorn som instrument i musikundervisningen. Anna Houman, universitetslektor.

Projektet avser att generera kunnsande om vad undervisning om och i elektroniskt digitalt instrument (EDI) innebär för lärare och elever vid estetiska programmet samt lärare och studenter vid lärarutbildning i musik samt att utveckla och samla erfarenheter av en modell för praktiktäna forskning där lärares frågor lyfts till ett fullskaligt forskningsprojekt och

universitetets forskare samarbetar med lärare i gymnasieskola, lärare och lärarstudenter. Under hösten 2021 har fokusgruppsintervjuer ägt rum med lärarstudenter som haft sin verksamhetsförlagda utbildning på respektive skola. Individuella intervjuer har genomförts med respektive rektor och de ingående lärarna i projektet. Interventioner i klassrum kombineras med regelbundna möten där forskare och lärare i skola och lärarutbildning möts för analys av undervisning, metoddiskussioner samt bearbetning av relevant forskningslitteratur.

Matematikundervisning och matematikresultat i grundskolan i Staffanstorps kommun. Ingemar Karlsson, fil. dr., & Arne Engström, docent.

Inom ULF-projektet i Staffanstorps kommun är syftet att öka måluppfyllelsen i matematik. I praktiken innebär detta att andelen elever i årskurs 9 som får betyget F ska minska från nuvarande nivå (8 procent). Vi har därför siktat på att få fram reella förändringar som kan få fler elever godkända i matematik. Därför ser vi vårt projekt både som ett praktiktäna forskningsprojekt och en utvecklingsinsats. Projektets centrala forskningsfråga är: Hur förändrar vi undervisningen så att vi minskar andelen elever som får betyget F i matematik? Inom projektet har gjorts intervjuer och enkäter med lärare och skolledare samt uppföljning av ämnesprov/terminsbetyg. Analysen av dessa åtgärder leder till följande förslag till utvecklingsområden: stadiövergångar, (intensivundervisning), förändring av undervisningen med problemlösning och klassrumsdialog samt trygghetsskapande undervisning för att stärka elevernas självbild.

Elever lär sig engelska ord i klassrummet: en studie i årskurs 9. Marie Källkvist, docent & Henrik Gyllstad, docent.

Projektet utgör en utveckling av en delstudie i ett större projekt, finansierat av Vetenskapsrådet (VR-UVK 2016-03469). Delstudien svarar på tre forskningsfrågor:

1. Hur värderar elever som är simultant eller successivt tvåspråkiga (svenska och ett minoritetsspråk) att få möjlighet att använda *båda* språken i engelskundervisningen, alltså inte enbart skolspråket svenska?
2. Vilka språkliga förkunskaper väljer samma fokuselever att använda under en tre veckor lång kvasi-experimentell intervention där de arbetar med text och nya ord på tre olika sätt: genom att använda förkunskaper i a) engelska, b) engelska och svenska, och c) engelska, svenska och minoritetsspråket (exempelvis arabiska, bosniska eller turkiska)?
3. Hur många ord lär sig samma fokuselever under den tre veckor långa interventionen?

Inom projektet refererar man både till det större och det mindre projektet som *praktiknära* eftersom de utvecklats som en följd av dialog som forskarna haft med verksamma lärare i skolan i samband med samverkansuppdrag i form av lärarfortbildning. I dialogen har utkristalliserats tydliga behov av kunskap bland lärarna, såsom: *Ska jag använda svenska när jag undervisar i grammatik?*, *Ska jag överhuvudtaget använda svenska i klassrummet?* och *Ska jag bara använda engelska nu när det finns elever som inte hunnit lära sig så mycket svenska?*

En annan anledning till att *praktiknära* är en passande beskrivning är att all forskning har bedrivits i klassrum under ordinarie lektioner. En lärdom som vi vill förmedla till andra handlar om resurser. Det är klart önskvärt att deltagande lärare i skolorna erbjuds nedsättning i sin undervisningsskyldighet medan de deltar i praktiknära forskning. En annan lärdom handlar om urvalet lärare. När ett projekt samlar data som mäter elevers lärande, dvs är beroende av flera datainsamlingspunkter samt elevernas, och ofta vårdnadshavares, samtycke är det till stor hjälp om den forskningsdeltagande läraren även är elevernas mentor.

Studie av tillgänglighetsarbete på två gymnasieskolor i Lund. Sinikka Neuhaus, universitetslektor, Johanna Gustafsson Lundberg, docent, Elna Sivhed, lärare och doktorand & Johanna Borg, lärare.

Detta praktiknära forskningsprojekt har utvecklats utifrån en diskussion mellan företrädare för det pågående tillgänglighetsarbetet på Polhemsskolan i Lund och forskare vid Lunds universitet. Ambitionen med projektet är att företrädare för skolan och forskare tillsammans ska undersöka hur man kan utarbeta en modell som både tar sin utgångspunkt i verksamhetens behov och samtidigt kopplar samman ett mångfacetterat utvecklingsarbete med ett praktiknära forskningsprojekt. Projektet är tänkt att bidra med kunskap om hur arbetet med tillgänglighetsarbete kan omsättas i handlingsstrategier och arbetssätt i en lokal skolkontext. Förhoppningsvis kan detta inspirera skolor att i kollaborativ dialog med forskare utveckla egna arbetsmodeller utformade utifrån sina behov. Projektet tänks också bidra till viktiga metodologiska insikter som rör relationen mellan forskning och praktik. Dessutom förväntas forskningsprojektet bidra till att undersöka möjligheter och utmaningar för forskningsbaserad utveckling i skolan respektive utvecklingsinriktad forskning.

Tyst kunskap och verksamhetsförlagd utbildning (VFU). Olof Barr, fil.dr. och gymnasielektor, Åsa Lindberg-Sand, docent, Anders Persson, professor & Paul Strand, doktorand.

Inom detta på en och samma gång praktiktäna och teoretiska forskningsprojekt studeras det som efter naturvetaren, filosofen och samhällsvetaren Michael Polanyi kallas tyst kunskap. De fyra forskarna inom detta projekt förenas i ett forskningsintresse rörande bl.a. lärararbetets tysta kunskap i relation till verksamhetsförlagd utbildning inom ämneslärarutbildning. Det ska nämnas att projektet anknyter tematiskt till Paul Strands doktorsavhandling i utbildningsvetenskap med titeln ”En bra lektion är rätt mycket jazz”, vilken försvaras vid Lunds universitet den 11 februari 2022.

Modeller

ULF-projektet syftar till att utveckla modeller för forskningssamverkan mellan i synnerhet skola, lärarutbildning och lärosäte och inom den pågående samverkan mellan Lunds universitet och skolor vill vi peka på några olika modeller som tillämpats inom våra forskningsprojekt och utvecklingsprojekt.

En modell kan kallas *forska på* och innebär att de involverade forskarna bedriver forskning där skolan och dess aktörer är mer objekt för än aktörer i forskning. Forskarna är aktiva och samlar in data av olika slag och författar forskningsrapporter. Detta är förmodligen den vanligaste modellen för forskning över huvud taget. En annan modell kan kallas *forska med* och betyder att de skolaktörer som beforskas också deltar i forskningen som subjekt. Det är denna modell som ULF-projektet avser vidareutveckla. En tredje modell utgörs av olika *hybridvarianter* eller korsningar av de två först nämnda. Bland de forskningsprojekt som beskrivits ovan förekommer samtliga tre modeller. En fjärde modell kan kallas *utvecklingsprojekt* med forskningsstöd inom lärarutbildningen. Det är den modellen som Sinikka Neuhaus et al. beskriver som en modell som både tar sin utgångspunkt i verksamhetens behov och samtidigt kopplar samman ett mångfacetterat utvecklingsarbete med ett praktiktäna forskningsprojekt.

Finansiering

Den praktiktäna skolforskning som initierats av det nationella ULF-projektet har i sin lundaversion finansierats på olika sätt: forskningsmedel från Uppsalanoden via den lokala samordningsgruppen, deltagande lundaforskarens forskningstid samt deltagande gymnasielärares arbetstid och, i förekommande fall, forskningstid. Forskningen har huvudsakligen utförts av forskare inom Lunds universitet och till viss del också av lärare hos olika skolhuvudmän. Ett exempel får belysa olika finansieringskällor för den praktiktäna skolforskningen vid Lunds universitet: forskningsprojektet ”Tyst kunskap och

verksamhetsförlagd utbildning (VFU)” har drivits av fyra forskare, vilkas forskning finansierats på olika sätt: den disputerade gymnasielektorn har investerat sin av skolan betalda forskningstid i forskningsprojektet, den pensionerade docentens forskningstid har finansierats av Institutionen för utbildningsvetenskap vid Lunds universitet och av den egna pensionen, professorns liksom doktorandens forskning har finansierats av Institutionen för utbildningsetenskap vid Lunds universitet.

Bilaga 1: Ekonomisk slutrapport 2019-2021 av statliga ULF-medel

Bilaga 2: Fullkostnads kalkyl för praktknära forskning - LU

Rapport Försöksverksamheten ULF vid Malmö universitet 2018-2021

Bakgrund

På Malmö universitet (Mau) organiseras försöksverksamheten ULF vid Fakulteten för lärande och samhälle (LS). Sammanhanget beskrivs här kortfattat, eftersom denna kontext antas ha betydelse för hur försöksverksamheten genomförts och de resultat och de slutsatser den genererat.

Vid LS sex institutioner bedrivs lärarutbildning mot alla examina och inriktningar: förskollärare, grundlärare, ämneslärare, och yrkeslärare, samt påbyggnadsutbildningar till speciallärare och specialpedagog. Vid fakulteten studerar 8 000 studenter varav ca 6 000 inom någon av de olika lärarutbildningarna. Årligen genomförs 4 000 vfu-tillfällen på någon av de 350 skolor¹ i Skåne regionen som tar emot lärarstudenter från Mau. Av dessa skolor har ungefär hälften ingått övningssskoleavtal med LS.

I regionen (Skåne) finns 33 kommunala skolhuvudmän och ett stort antal fristående. Samverkan mellan kommuner och lärosäten sker sedan 2011 genom ett regionalt samverkansråd, bestående av representanter för utbildningsförvaltningsledningar i Skåne samt ledningar vid de lärosäten som har lärarutbildning. Rådet arbetar med utgångspunkt i ett samverkansavtal, i vilket även ämneslärarutbildningen vid Lunds universitet och lärarutbildningen vid Högskolan Kristianstad ingår. Skånes Kommuner, som är de skånska kommunernas intresseorganisation, har i FoU-frågor i viss utsträckning uppdrag att företräda kommunerna. Denna regionala organisering underlättar regional samordning och tillgång till alla kommunala och en del enskilda huvudmän. Samtidigt är det en samverkansform som Mau behöver förhålla sig till.

ULF på Mau har utformats med utgångspunkt i en för detta avsedd workshopserie som genomfördes våren 2019. Dessförinnan hade två regionala ULF-workshops genomförts, i regi av Skånes Kommuner, för att initiera ULF på den nivån. I Maus efterföljande workshopserie, som byggde vidare på de regionala, träffades representanter för LS och för de elva skolhuvudmän som besvarade universitetets inbjudan till samarbete inom försöksverksamheten, för att arbeta fram former och innehåll för samverkan. Workshopparna resulterade i fem olika samarbeten för vilka ULF-avtal skrevs mellan skolhuvudmän och Malmö universitet för start höstterminen 2019. Ett sjätte ULF-samarbete startades våren 2021.

¹ När det i texten står generellt om skolor eller lärare, omfattas även förskolor och förskollärare.

Sammanfattning

De sex olika ULF-samarbetena vid Malmö universitet har vissa likheter med varandra, men det finns också skillnader. Vägledande för samtliga har varit att hållbar samverkan kräver långsiktiga åtaganden, att ett gemensamt språkbruk och kunskap om varandras villkor och verksamheter utvecklas samt att det finns en kommunikation och ett upplägg för samarbetet som gynnar jämbördiga och ömsesidigt givande relationer. Detta baseras bland annat på studier om vilka modeller för forskningssamverkan som har störst sannolikhet att leda till varaktig förändring (Sundberg & Adolfsson 2015) och hur kunskap uppstår och tillvaratas i organisationer (Runsten & Werr 2016). För att skapa praktiktära forskningsmiljöer har Maus och samverkanspartners ULF-verksamhet därför styrts främst mot att utveckla samverkan i form av olika forskar-/praktikernätverk. Undantaget är ULF-samarbetet med Malmö stad som bygger på tidigare samarbeten vilka inom ULF utvecklats till en överenskommelse om att bygga en gemensam forskningsmiljö. Den nationella försöksverksamheten ULF syftar till att pröva olika samverkansmodeller. Samarbetena vid Mau kan betraktas som två samverkansmodeller: en nätverksmodell och en modell för en gemensam forskningsmiljö. Nätverksmodellen har dock inbördes variationer mellan de fem nätverk som satts igång.

Vid slutet av 2021 är det sammantaget 10 skolhuvudmän, 10 förskoleområden, 13 grund- och gymnasieskolor, samt fyra institutioner på fakulteten Lärande och samhälle som är involverade i ULF vid Mau. De skolhuvudmän som omfattas är Helsingborg, Hässleholm, Kunskapsskolan AB, Landskrona, Lomma, Lunds kommuns barn- och skolförvaltning, Malmö stads tre skolförvaltningar, Staffanstorps, Svedala och Vellinge.

Utöver att pröva de två samverkansmodellerna har försöksverksamheten vid Mau inneburit att rutinerna för affiliering till universitetet av forskarutbildade lärare i skolan förtydligats och att ett tiotal sådana affilieringar därefter gjorts med koppling till ULF. Även försök att åstadkomma delade (förenade) tjänster mellan universitet och skolhuvudman har gjorts. Hittills har en sådan överenskommelse förverkligats avseende en adjunkt inom yrkeslärarutbildningen.

Utförligare beskrivning av samverkansmodellerna

Nätverk

För vart och ett av de fem nätverk (ovan refererade till som ”samarbeten”) som etablerats inom ramen för ULF har ett specifikt ULF-avtal utformats. Gemensamt för alla ULF-nätverken är att Mau ingår tillsammans med olika konstellationer av huvudmän. I nätverken ingår således dels verksamma lärarutbildare (både disputerade och adjunkter) dels lärare från olika skolor och skolhuvudmän (samt i några fall även andra tjänstepersoner). I några nätverk ingår också kommunlektorer. Flera lärarutbildare ingår i varje nätverk och i flera fall har skolorna i nätverken mer än en medverkande lärare. Syftet med det är att skapa förutsättningar för stabilitet

och långsiktig hållbarhet, samt att skapa goda möjligheter för att förankra, sprida och använda sig av de kunskaper som nätverket ger upphov till för att utveckla den egna verksamheten. I så stor utsträckning som möjligt är det samma deltagare som deltar i nätverken, men i några fall har deltagare ersatts på grund av t.ex. sjukskrivning, tjänstledighet eller byte av skola.

För att åstadkomma långsiktiga relationer och ge förutsättningar att utveckla ett gemensamt språkbruk och kunskap om varandras villkor och sammanhang träffas nätverken 4-6 gånger årligen, beroende på upplägg som valts inom nätverken (t.ex. längd och aktivitet på träffarna), under minst två år. Koordineringen av nätverken görs genom att en av nätverksdeltagarna från Mau har uppdrag som nätverksledare och som sådan verkar för nätverket i dess helhet, med övergripande ansvar för kommunikation och planering. Inte minst arbetar nätverksledarna för att skapa förutsättningar för ömsesidighet och jämbördighet i relationerna i nätverken.

För varje nätverk finns ett definierat så kallat gemensamt intresseområde. Ramen för respektive nätverks intresseområde har överenskommit mellan lärosätet och de skolhuvudmän som utsett lärare att medverka i nätverket, men planering av aktiviteter och utformning i övrigt har överlåtits åt respektive nätverk. På en generell nivå syftar nätverkens arbete till att inom sina intresseområden identifiera ömsesidigt intressanta forskningsfrågor som har utgångspunkt i de skolverksamma lärarnas erfarenheter och utmaningar, samt vidare att gemensamt, empiriskt utforska dessa frågor. Sätillvida fungerar nätverken för det som inom ULF ibland benämns "frågefångst". Detta görs utifrån en förståelse om att det tar tid och kräver gemensamt arbete i dialog mellan forskare och de som är verksamma i skolan att ringa in och formulera sådana frågor, samt att skilja ut obeforskade frågor från sådana som är väl beforskade. Nätverken syftar också till gemensamt lärande, både mellan lärare som arbetar på olika skolor och hos olika skolhuvudmän, och mellan lärarutbildare och verksamma lärare. Nätverkens konstruktion ska bidra till att deltagarna kan arbeta både praktikutvecklande och forskningsutvecklande.

Val av nätverkens intresseområden

Processen att identifiera för samtliga parter ömsesidigt intressanta och angelägna intresseområden gjordes i flera steg inför beslut om uppstart av de olika nätverken. Den första processen som här ska beskrivas har sedan prövats och förfinats vid ytterligare två utlysningar. Initialt identifierades ett antal områden som ansågs angelägna ur flera skolhuvudmäns perspektiv i den workshopserie som nämndes ovan. Dessa områden förmedlades i nästa steg i en utlysning till LS lärarutbildare att medverka i försöksverksamheten. Utlysningen beskrev en generell nätverksidé och omfattade sammanlagt 800 timmar att fördela mellan 2-3 nätverk beroende på storlek. Utlysningen skulle besvaras med en intresseanmälan på 1000 ord omfattande förslag på intresseområde för samverkan (eget förslag eller i linje med de förslag skolhuvudmännen gett), namn på de 3 – 5 forskare/lärarutbildare vid LS som skulle ingå i nätverket samt en beskrivning av hur nätverket ville arbeta för att uppnå försöksverksamhetens mål. De 13 ansökningar som inkom bedömdes därefter utifrån uppsatta kriterier, däribland relevans/nyttan och genomförande. Bedömningen och

rangordningen gjordes av en disputerad representant för Skånes kommuner och av två utsedda disputerade personer vid LS. Slutligen gjorde alla intresserade huvudmän en rangordning av de fem högst rankade ansökningar, vilken sammanfogades till ett gemensamt beslutsunderlag². De olika nätverken och deras intresseområden beskrivs nedan.

Didaktiska nätverk och ett nätverk för förvaltningsnivåns utmaningar

Fyra av de pågående ULF-nätverken benämns ”didaktiska nätverk” eftersom de intresserar sig för didaktiska frågor. Ett femte nätverk utgörs av ett nätverk för forskare på Mau och tjänstepersoner som arbetar på skolhuvudmannanivå, som har fått namnet *Nätverket för förvaltningsnivåns unika utmaningar*. I det följande beskrivs dessa nätverk närmare.

Nätverket *Svenskämnets didaktik* är det minsta nätverket och består av tre disputerade lärarutbildare samt sju lärare från fyra olika högstadie- och gymnasieskolor i Lomma och i Vellinge kommun. Inom nätverket undersöks deltagarnas respektive svenskämnen (svenskämnet i årskurs 7-9 och gymnasieskolan och svenskämnet i ämneslärarutbildningen) genom att observera varandras undervisning: lärarutbildare har observerat svenskundervisning i skolan och svensklärare i skolan har i sin tur observerat svenskundervisning på lärarutbildningen. I nätverket *Proportionella resonemang i matematik* ingår 13 lärare från nio olika högstadie- och gymnasieskolor i Helsingborg, Lomma, Svedala och Vellinge samt fyra lärarutbildare i matematikämnet (sedan ht-21 ingår även Lund). I nätverket prövas undervisningsmetoder och elevlösningar med målet att utveckla elevers förmåga att föra och följa proportionella resonemang i matematik (exempelvis bråk och procent). I nätverket för *Språk- och kunskapsutveckling i ämnesundervisning* ingår 10 lärare från fyra olika skolor i Helsingborg, Kunskapsskolan i Trelleborg och Svedala samt fyra lärarutbildare i svenska och svenska som andraspråk. I detta nätverk undersöks casemetodik som redskap för språkutvecklande ämnesundervisning. Forskningsaktiviteterna involverar kollegor på de deltagande skolorna samt lärarstudenter på svensklärarutbildningen. Nätverket *Didaktisk modellering i förskolan* är det största nätverket och består av två professorer och två adjunkter från lärarutbildningen samt 37 förskollärare, rektorer och utbildningsledare från tre olika kommuner (Lund, Staffanstorp, Vellinge). Till nätverket har även bjudits in en doktorand i pedagogik, två lektorer samt två musikprofilstuderande i förskollärarutbildning att medverka vid utprovandet av de didaktiska modellerna. I nätverket undersöks fyra olika didaktiska modeller under fyra terminers tid, där de medverkande förskollärarna genomför och filmar aktiviteter på förskolan. Dessa har inspirerats av olika teoretiska ansatser och analyseras sedan på nätverkets träffar och bildar underlag för både verksamhetsutveckling och forskningspublikationer.

² De förfiningar som gjorts i följande utlysningar handlar om visst förtydligande av utlysningstext och kriterier för bedömning, detaljer i bedömningsförfarandet, kommunikationen av utfallet samt förfarandet för hur bedömare utses.

Styrningen av de didaktiska nätverken gjordes inledningsvis genom avstämningar med nätverksledarna i den lokala samordningsgruppen vid Mau. I denna ingår representanter för LS och för de tio skolhuvudmännen. Efter en utvärdering våren 2021 justerades styrningen så att varje nätverk fick en styrgrupp bestående av de medverkande skolornas rektorer, samt nätverksledare, prefekt för ansvarig institution och projektledaren för ULF vid Mau. *Nätverket för Didaktisk modellering i förskolan* har sedan start en motsvarande styrgrupp, men med något annorlunda sammansättning. Styrgruppernas syfte är att åstadkomma en bättre förankring av nätverken på såväl skolor som LS institutioner.

I *Nätverket för förvaltningsnivåns unika utmaningar* är det huvudmannens systematiska kvalitetsarbete som utgör det gemensamma intresseområdet. Fyra forskare från Mau samt tolv deltagare, varav fyra disputerade, från sju skolhuvudmän har ingått detta nätverk under 2019-2021 (Helsingborg, Hässleholm, Kunskapsskolan AB, Landskrona, Malmö, Svedala, Vellinge). Inför fortsättningen 2021-2023 har Lomma kommun ersatt Kunskapsskolan AB och Landskrona, som slutat på grund av tidsbrist och att medarbetare fått nya tjänster. Ett framskrivet syfte har varit att ta fram en ansökan om externa forskningsmedel utifrån de frågor som identifierats inom nätverket, en ansökan som nu ligger till grund för förlängningen av nätverket till och med 2023. Att identifiera en lämplig forskningsfinansiär har hittills dock visat sig vara mycket svårt, givet att det i detta fall inte rör klassrumsforskning utan en nivå som inte omfattas av den finansiär som annars skulle ligga nära till hands för praktisknära forskning – Skolforskningsinstitutet.

Totalt finansierar LS ca 1000 timmar årligen för lärarutbildarnas medverkan i nätverken, och skolhuvudmännen ca 3000 timmar för sina lärares medverkan.

Gemensam forskningsmiljö

Det sjätte ULF-avtalet har ingåtts mellan Mau och Malmö stad för att bygga upp en gemensam forskningsmiljö med namnet *Likvärdighet, delaktighet och hållbarhet*. Staden och universitetet har identifierat ett gemensamt behov av att utveckla kunskap om hur specifika förutsättningar i staden, exempelvis stora socioekonomiska skillnader och kulturell och språklig diversitet, påverkar och kan påverkas av de praktiker i skola och förskola där elever och barn lär och utvecklas. Forskningsmiljön syftar till att möjliggöra för forskare från Malmö universitet och verksamma i stadens tre skolförvaltningar att tillsammans ta sig an de möjligheter och utmaningar som skolverksamheterna och Maus lärarutbildningar därmed står inför. Forskningsmiljön leds av en disputerad forskare som har anställning i staden och på universitetet och som arbetar i en grupp av disputerade och licputerade vetenskapliga utvecklingsledare anställda på utbildningsförvaltningarnas gemensamma enhet Pedagogisk inspiration Malmö samt två forskare från LS som även har samordningsansvar gentemot fakulteten. Staden finansierar 40 % av tjänst för arbete som utförs inom ramen för ULF-avtalet medan universitetet finansierar en årlig utlysning av forskningsmedel för att bygga kunskap inom miljön. För forskningsmiljön finns en särskild styrgrupp av ledningspersoner från staden och

från LS vilken träffas regelbundet för att tillse att nödvändiga förutsättningar finns eller kan utvecklas. Två forskningsprojekt har hittills startats: *Lässtimulerande och språkutvecklande arbete för delaktighet och inkludering*, i vilket lärare, forskare och bibliotekarier samarbetar för att pröva och utforma läsfrämjande metoder för nyanländas inkludering och språkutveckling med målet att främja alla elevers interkulturella förhållningssätt. I det andra forskningsprojektet studeras hur unga i mellanstadieåldern, med olika socioekonomisk bakgrund, resonerar om klimatförändring och hur skolan kan arbeta med det som projektnamnet anger, elevernas *Känsla av sammanhang och agency i relation till lokala och globala utmaningar*.

Analys av försöksverksamheten: lokala lärdomar

Nedan formuleras en kortfattad analys av de lärdomar som gjorts inom försöksverksamheten vid Mau. Framst avser de förutsättningar för samverkan inom de prövade modellerna, frågor om styrning, hållbarhet, förankring och kommunikation, strävan efter jämbördighet och ömsesidighet samt hur modellerna fungerat för spridning, delaktighet och organisering för lärande.

Nätverksmodellen och modellen för en gemensam forskningsmiljö bygger som nämnts på tanken att hållbar samverkan kräver långsiktiga åtaganden från alla parter, att både ett gemensamt språkbruk och kunskap om varandras villkor och verksamheter måste utvecklas samt att en kommunikation och ett upplägg för samarbetet som gynnar jämbördiga och ömsesidigt givande relationer måste åstadkommas. Ytterligare en utgångspunkt har varit att forskningssamverkan som har störst chans att göra skillnad bygger på interaktiv kunskapsproduktion (se Sundberg & Adolfsson forskningsöversikt 2015), dvs en modell som har som överordnad strategi att forskare och praktiker utvecklar långvariga samarbeten och drivs av ett ömsesidigt systematiskt kunskapsutbyte. I Maus försöksverksamhet har det också varit centralt att skapa en infrastruktur och nya former för samarbeten, snarare än att ”ULF”-ifiera redan existerande forskning, samt att i dessa inkludera mindre skolhuvudmän.

Efter tre års arbete med att pröva och förfina de två samverkansmodellerna vid Mau kan vi i likhet med Sundberg och Adolfson (2015) konstatera att ett nära och jämbördigt samarbete och kunskapsutbyte är möjligt att åstadkomma, men också krävande för alla parter. Det behövs tid, tålamod och ett systematiskt arbete med kommunikation och samarbetsformer för att komma till den punkt där relationerna mellan lärarutbildarna/forskarna och lärarna/kommunlektorerna präglas av ett ömsesidigt utbyte och som utgör den gynnsamma grund för gemensam kunskapsproduktion som är målet. I nätverksmodellen är nätverksledarna nyckelpersoner som förutom intresse för sådant relationsbyggande och kunskap om hur det kan åstadkommas kan behöva få stöd för att driva dessa processer. Inte minst visade det sig vara en stor utmaning att bryta insocialiserade mönster där universitetet och lärarutbildningen är ”utbildningsanordnare” och där lärarna och skolorna är ”beställare” och mottagare av kunskap. Även den i ULF inbyggda

förutsättningen att det är ”praktikens frågor” som ska vara i centrum kan lätt leda till en omedveten hierarkisering av relationerna i vilken forskarna blir tilldelade rollen som ”utförare” och ”kunskapsförmedlare”, medan de lärare som är verksamma i skolan och deras kollegor blir ”kunder” som förväntar sig lösningar. Detta är en problematisk aspekt som medvetet behöver adresseras inom nätverken och i styr- och samordningsgrupper. I några av nätverken har forskarnas tid i för stor utsträckning kommit att användas till planering av aktiviteter, något som vi försöker motarbeta med att mer explicit distribuera ansvaret för planering mellan fler deltagare. I styr- och samordningsgrupper krävs därför ett ständigt gemensamt lärande kring vad som bidrar eller förhindrar hållbara samverkansformer.

Att genom nätverksaktiviteterna succesivt lära känna varandras sammanhang och förutsättningar bidrar till att öka lärarutbildares ”praktiklitteracitet” (Skolverket 2020). Även lärare utvecklar en för samverkan angelägen praktiklitteracitet, nämligen den om lärarutbildningens praktik. Nätverksmodellen är en fungerande infrastruktur för att utveckla sådan litteracitet, vilket i sin tur lett till önskemål om utökat samarbete exempelvis kring studenters examensarbeten och involvering av yrkesskickliga lärare i lärarutbildning. Nätverksmodellen har genom det gemensamma vässandet av forskningsfrågor och utforskandet av dessa också bidragit till att öka forskollärares och lärares kunskaper om forskning, deras ”forskningslitteracitet” (Persson 2017). Effekter i termer av exempelvis ökade teoretiska och metodologiska verktygslådor, ökat gemensamt yrkesspråk och en undersökande hållning till den egna praktiken kan iakttas. Målet att ULF-samverkan ska stärka skolverksamhetens och lärarutbildningarnas vetenskapliga grund menar vi därför har goda möjligheter att nås med denna modell.

En förutsättning som förbisågs i första omgången av nätverken vid Mau var vilken roll nätverksdeltagarna hade i sitt dagliga yrkesutövande. En tillräcklig andel av lärarutbildarna i nätverken behöver vara verksamma i lärarprogrammets undervisning för att utväxling av den nya kunskapen ska ske, något som inte krävdes i den första utlysningens omgången. Vidare hade vi 2019 bråttom att få igång nätverken till höstterminen³ varvid vi förbisåg att tänka igenom vilka kvalifikationer medverkande lärare borde ha. I efterhand är det tydligt att många av de deltagande lärarna hade haft bättre förutsättningar att bidra till praktikutveckling om de på sina skolor hade en roll med mandat för skolutveckling. Troligen hade de också haft större möjligheter att samla empiri.

I arbetet med den gemensamma forskningsmiljön överskattade styrgruppen möjligheterna för gruppen på Pedagogisk Inspiration i Malmö stad att skapa kontakter mellan forskare och skolor för de projekt som erhållit medel i utlysningen vilket fördröjde projektens igångsättande. När styrgruppen nu bidrar med sina kontakter har lösningar kunnat hittas och en ny rollfördelning kunnat göras.

³ eftersom vi hade behövt använda första året för att mobilisera intresse hos skolhuvudmännen i regionen, finna ekonomiska förutsättningar och komma överens om formerna för de modeller som skulle prövas

Deltagandet av forskare från Mau i den seminarieserie som skapades som gemensam mötesyta i forskningsmiljön har varit lågt, med endast några få deltagare per tillfälle. I förlängningen är det en risk eftersom det kan uppfattas som bristande intresse från universitetet för praktikens frågor och utmaningar. En trolig förklaring är att många forskare vid LS lärarutbildningar har en pressad arbetssituation vilket gör att få har praktiska möjligheter att intressera sig för ett samverkansprojekt om inte de inte ser tydliga möjligheter till finansiering (dvs tid i tjänstekort). Vidare är den tid som forskarna erhåller i de årliga utlysningar som finns detta samarbete (150h/projekt) långt ifrån tillräcklig för att hinna med så mycket mer än planering, genomförande av empiriinsamling och eventuellt analys av data och muntlig kommunikation av denna. Att producera vetenskapliga artiklar eller populärvetenskapliga texter kräver mer än så. Detsamma gäller givetvis nätverksmodellen, inom vilken deltagarna (både lärare och lärarutbildare) erhåller 20 timmar/termin – och nätverksledarna det dubbla. Här saknas reell tid för både lärarutbildare och lärare från skolan att tillsammans skriva forsknings- och/eller utvecklingsartiklar. Ytterst betyder dessa hållbarhetsrisker att omfattningen på Maus ULF-samverkan antingen behöver begränsas så att fler resurser läggs på färre samarbeten, eller att resurser tillförs för att förstärka förutsättningarna för de som medverkar i samarbetena.

Nätverksmodellens konstruktion med en grupp om 3-4 adjunkter och disputerade som medverkar innebär stabilitet i förhållande till förändringar i personal och till bättre förankring i det större kollegiet. Vidare bidrar konstruktionen till gemensamt lärande och praktikutvecklingsmöjligheter i och med den starka kopplingen till lärarutbildningen. Vad gäller skolornas deltagare har det varit svårt för många att lösgöra mer än en lärare att delta i nätverken, men i det fall det lyckats är en tydlig styrka att vara flera, av samma anledningar som ovan beskrivits för lärarutbildarna. Under 2021 erhöll vi extra ULF-medel från Uppsala-noden, med vilka vi kunde medfinansiera hälften av skolhuvudmännens ”lärartid” i nätverken (10h/termin/lärare). Detta tillskott gav skolorna incitament att skapa förutsättningar för lärarna att medverka, t.ex. genom att sätta in vikarier när lärarna hade nätverksträffar. Denna medfinansiering borde vara regelmässig, för att säkra skolornas engagemang i praktisknära forskning. Implementeringen av mer verksamhetsnära styrgrupper av rektorer och prefekter är lovande eftersom deras involvering (i termer av kunskap om och intresse för det som sker) kan vara avgörande för att sprida nätverkens kunskapsproduktion utanför nätverken. Den process av ”förhandling” av intresseområdenas formulering som beskrevs i ett tidigare stycke var omständlig och kan eventuellt förenklas i kommande ULF-samverkan nu när parterna har större kunskap om varandra. Samtidigt tror vi att processen kan skapa legitimitet och förankring hos parterna, vilket gynnar det fortsatta arbetet.

Att ge den initiala förankringsprocessen hos skolhuvudmännen gott om tid är en viktig lärdom för framtiden. För att möjliggöra sådan förankring behöver uppstarten av nätverk i möjligaste mån anpassas till de årscyklar som skolhuvudmännens systematiska kvalitetsarbete bygger på. Vidare har rektorerna identifierats som

nyckelpersoner i den processen vilka måste involveras tidigt. Viktigt är också att tydligt kommunicera att syftet med ULF-nätverken inte enbart handlar om det som är nätverkens respektive intresseområde, utan också har ett övergripande syfte att skapa samverkan med högskola som ger erfarenheter som sedan kan delas och spridas. En sådan förståelse hos rektorerna och lärarna i medverkande skolor bidrar till mening, sammanhang och en långsiktig uthållighet som ibland saknats. I relation till framtida förankringsprocesser av nätverk ser vi också att varje enskilt nätverks syfte och upplägg behöver vara tydligare framskrivet än det var vid uppstarten 2019, eftersom det hänger ihop med möjliga forskningsfrågor och även om hur generell eller specifikt syftet är för respektive nätverk.

Det finns en inbyggd motsättning i förhoppningarna om att producera ny forskning med utgångspunkt i praktikens frågor. Motsättningen uppstår genom att många av de frågor som ställs redan är någorlunda väl beforskade. De intresseområden som formulerades av skolhuvudmännen utifrån deras systematiska kvalitetsarbete var exempelvis språkutvecklande arbetsätt och bedömning – frågor som det finns mycket forskning om men som också är ”trånga” i betydelsen att efterfrågan på utbildning, samverkan och forskning är större än tillgången på forskare inom dessa områden. Nätverksmodellens arbetsätt att gemensamt formulera frågor inom ett visst gemensamt intresseområde är ett sätt att försöka hantera detta, som har lyckats relativt väl. Samtidigt måste det sägas att matchningen mellan forskarnas oftast smala forskningsintressen och skolhuvudmännens brett formulerade kunskapsbehov är en fortsatt utmaning för Maus ULF-samverkan. Utmaningen är kanske också att huvudmän inte nödvändigtvis alltid är intresserade i att skapa ny forskning. Däremot finns behov och önskemål om att tillsammans omsätta befintlig forskning inom området till skolornas och skolhuvudmännens lokala kontext. Detta ryms sällan inom ramen för de roller som forskare från Mau har inom ULF men skulle kunna ske som FoU-inriktade uppdragsutbildningar, likt en del av de satsningar som Skolverket uppdragit inom Samverkan för Bästa Skola (SBS), eller som Mau har genomfört på uppdrag av enskilda skolhuvudmän. En möjlighet som vi ser framåt är att samordna oss mer i ULF med de geografiskt näraliggande lärosätena för att skapa en bredd i de satsningar som görs, exempelvis med hjälp av Skånes kommuner. En risk vi också ser är att många angelägna praktiktära forskningsfrågor förblir outforskade, eftersom de inte kan erhålla ett lika brett gensvar från skolhuvudmännen som ju ser till den sammantagna bilden i deras kvalitetsarbete.

Att konstruera en samverkansmodell som inkluderar olika konstellationer av huvudmän har varit ett sätt att skapa gemensamt lärande och möjligheter att spegla olika verksamheter och låta dem berika varandra, men det har också varit ett sätt att hantera det faktum att Maus samverkansarena är mycket omfattande, på grund av lärarutbildningarnas storlek. Nätverken har gett fler skolor och skolhuvudmän möjlighet att medverka i ULF än vad som sågs som möjligt med alternativa modeller, men trots detta är det fortfarande en närmast obetydlig andel av exempelvis Maus övningsskolor som deltar i ULF. Eftersom antalet övningsskolor är ändligt är det dessutom flera skolhuvudmän som för att sprida gracerna önskar att det är andra

skolor än övningskolor och skolor som har vfu-studenter som bör medverka i ULF. Kanske har detta bidragit till att det har varit svårt att rekrytera VFU-studenter och examensarbetare till respektive ULF-nätverk. En nackdel med att lärare från många olika skolor och sammanhang ingår i nätverken är förstås att det kan göra det mer utmanande att enas kring vad som är angelägna forskningsfrågor. En reflektion är att det är geografiskt närbelägna kommuner till Mau som valt att medverka i ULF och i huvudsak skolhuvudmän med god måluppfyllelse. En spridning till fler skolhuvudmän, med andra socioekonomiska förutsättningar vore att önska, både av likvärdighetsskäl och för att det empiriska underlaget för den forskning som sker ska ha en bredare representation.

Sammanfattningsvis har Mau tillsammans med tio skolhuvudmän prövat två modeller: *forskar/praktikernätverk* samt uppbyggnaden av en *gemensam forskningsmiljö*. Några av de fem forskar/praktikernätverken har utvecklats till begynnande forskningsmiljöer. I dessa finns nu en bra grund för fortsatt samarbete då de i allt större utsträckning präglas av jämbördighet och ömsesidighet samt kunskap om varandras sammanhang. Vi ser att den forskning som sker inom samtliga samarbeten kring de två modellerna behöver stärkas tidsmässigt för att vetenskapliga och andra typer av texter för spridning ska kunna produceras. Vidare gynnas medverkan av lärare från skolhuvudmännen om en del av deras tid finansieras genom ULF. Från skolhuvudmännen lyfts betydelsen av att ingå i ULF-samverkansprojekt eftersom det har gett konkreta möjligheter att arbeta med skolutveckling på vetenskaplig grund. Avslutningsvis tror vi att vi nu också hittat formerna för en rimlig och fungerande styrning av dessa samarbeten. Under kommande år organiserar vi för att erfarenheterna ska kunna spridas mer lokalt på skolorna och inom fakulteten. Därutöver handlar det fortsatta arbetet om att skapa en tydlighet för kommande utlysningar.

Persson, S. (2017). *Forskningslitteracitet: en introduktion till att förstå, värdera och använda vetenskaplig kunskap*. Malmö högskola, Malmö stad och Kommunförbundet Skåne.

Runsten, P. & Werr, A. (2016). *Kunskapsintegration: om kollektiv intelligens i organisationer*. Studentlitteratur.

Skolverket (2020). *Att ställa frågor och söka svar – samarbete för vetenskaplig grund och beprövad erfarenhet*.

Sundberg, D. & Adolfsson, C-H. (2015). *Att forskningsbasera skolan – en analys av utbildningspolitiska frågeställningar och initiativ över en 20 års period*. Delrapport från skolforsk-projektet. Vetenskapsrådet.



Slutrapport ULF försöksverksamhet 2018–2021 Södertörns högskola och Huddinge kommun

Södertörns högskola har under den första försöksperioden för ULF-avtal (Utveckling, lärande, forskning) samarbetat med Huddinge kommun, sedan avtal mellan dessa två parter om medverkan i ULF skrevs under sommaren 2018. Det lokala samarbetet mellan Södertörns högskola och Huddinge kommun har karakteriserats bland annat av att det är ett relativt litet lärosäte, jämfört med de stora universiteten, och en huvudman som gärna vill ha fler anställda lektorer eller lärare/förskollärare med doktorsexamen, som båda befinner sig i ett storstadsområde, med de utmaningar och fördelar det innebär.

Det gemensamma samarbetet inom ULF har varit tydligt förankrat i lärarutbildningen på Södertörns högskola, genom sin organisation och uppbyggnad, och har ett redan etablerat samarbete runt verksamhetsförlagd utbildning (VFU), ett så kallat Centrum för professionsutveckling (CPU), som utgångspunkt. Ett Centrum för professionsutveckling bygger på ett ramavtal mellan lärosätet och huvudman som också ska inkludera visst forskningssamarbete, vilket har bidragit till att det utgör en bra grund för ett fördjupat samarbete runt praktisk forskning. Under den första försöksperioden har det lokala ULF-samarbetet främst varit inriktat mot dels förskola och F-3, dels gymnasiet/vuxenutbildningen, och därmed mot de lärarutbildningsprogram som är knutna till dessa skolstadier. Från lärosätets sida har representanter från lärarutbildningen, forskare från olika ämnen knutna till lärarutbildningen och ledningspersoner från lärarutbildningen och högskolan deltagit i arbetet, samt i viss grad lärarutbildningsstudenter. Från huvudmannens sida har lärare och förskollärare, rektorer, verksamhetschefer för de olika skolformerna samt ansvariga för forskningsverksamheten deltagit i arbetet.

Verksamheten under det första året av försöksperioden, 2018, var framför allt inriktad mot att strukturera och organisera det lokala arbetet och samarbetet mellan Södertörns högskola och Huddinge kommun och att förankra och sprida information om försöksverksamheten inom högskolan och inom kommunen. Den följande delen av försöksperioden, 2019-2021, inriktades det gemensamma arbetet mot tre huvudmål: a) att utveckla en forskningsmiljö hos huvudman och lärosätet som utgör en mötesplats för gemensam kunskapsproduktion och kunskapsutbyte och involverar både forskare, lärare/pedagoger och lärarstudenter, b) att utveckla långsiktigt fungerande former för att sprida och använda forskningsresultat i verksamheten hos huvudman, och c) att stärka det vetenskapliga förhållningssättet hos förskollärare/lärare och skolledare och utveckla ett närmare forskningsrelaterat samarbete



mellan högskolan och huvudman. Arbetet med att uppnå dessa mål har skett i nära samarbete mellan lärosätet och huvudman.

För att bidra till att skapa strukturer för långsiktig samverkan avsattes tid och resurser specifikt för ULF hos både huvudman och inom lärosätet. Från lärosätets sida har huvudansvaret legat på forskningsledaren för lärarutbildningen (ca 20% arbetstid medfinansiering lärosätet), och från huvudmannens sida fick en person i uppdrag att arbeta med forskningsfrågor och särskilt ULF-arbetet (ca 25% arbetstid medfinansiering huvudman). När organisationen hos huvudman ändrades så att ansvaret för skolan hamnade på två förvaltningar (förskola/grundskola respektive gymnasiet/VUX), tillsattes en sådan ULF-ansvarig på varje förvaltning som delade på uppdraget. Dessutom inrättades en funktion som forskningsmiljökoordinator hos huvudman (medfinansiering 5% från lärosätet, 10% från huvudman) och under en begränsad period "hyrdes" en adjunkt vid förskollärarytbildningen, med licentiatexamen, in av huvudman i en typ av kombinationstjänst, för att fungera som en andra forskningsmiljökoordinator med särskild inriktning mot grund/förskola. Utöver medfinansieringen användes ULF-medel för att finansiera de nya uppdragen hos huvudman.

Lärosätet avsatte även arbetstid för två docentkompetenta forskningsmiljökoordinatorer från högskolan (totalt ca 20% arbetstid medfinansiering lärosätet) som samarbetat med forskningsmiljökoordinatorerna hos huvudman. Alla dessa har, tillsammans med den lokala samordningsgruppen och dess representanter (medfinansiering In Kind), varit centrala i det lokala ULF-arbetet. Medfinansiering har också skett genom att arbetstid avsatts för lärare/förskollärare hos huvudman och forskare inom lärosätet för deras medverkan i ULF-aktiviteter, samt för lokalkostnader och andra driftkostnader.

Skapa gemensamma mötesplatser

Ett centralt mål med det lokala samarbetet har varit att skapa gemensamma mötesplatser mellan lärare och förskollärare hos huvudman och forskare på lärosätet. Ambitionen var att dessa mötesplatser skulle utgöra arenor för kunskapsutbyte och för att kunna utbyta och utveckla idéer tillsammans, och att de utöver lärare/pedagoger och forskare också gärna skulle inkludera skolledare och lärarstudenter. En viktig del i det inledande ULF-arbetet var att identifiera intresserade personer hos både huvudman och på lärosätet, som skulle kunna vara delaktiga i en sådan miljö.

En typ av mötesplats som har skapats har bestått av olika former av workshoppar eller seminarier/halvdagssymposier, som har inkluderat forskare från lärarutbildningen och lärare/förskollärare hos huvudman och vid vissa tillfällen även skolledare, lärarstudenter och politiker. Under workshopparna har bland annat externa föredragshållare bjudits in för att presentera sina erfarenheter av praktisk forskning, och de interna deltagarna har på



olika sätt utbytt erfarenheter från sina olika områden och sitt deltagande i ULF. Olika typer av möten och diskussioner mellan forskare från högskolan och förskollärare/lärare och skollärdare från kommunen har också ingått, med målet att hitta gemensamma frågor, intressen och utmaningar som kan leda vidare till forskningsidéer och projekt. Workshopparna har således erbjudit möjligheter att börja samtala om möjliga samarbeten och potentiella forskningsidéer och att sprida kunskap om och väcka intresse för praktisk forskning och ULF hos både huvudman och lärosätet.

Som ett försök att skapa långsiktiga mötesplatser inrättades också två forskningsseminarieserier med deltagande lärare och pedagoger från huvudman, som letts gemensamt av forskningsmiljökoordinatorer från både lärosätet och huvudman. En av dessa var inriktad mot förskola/grundskola och den andra mot gymnasiet/vuxenutbildning.

I forskningsseminarieserien med deltagare från gymnasiet och vuxenutbildningen, som pågick hösten 2019 till och med hösten 2021, har sammanlagt tio lärare inom de språkliga och humanistiska ämnesområdena från alla Huddinges kommunala gymnasieskolor, vuxenutbildningen och RCN (Resurscenter för nyanlända) deltagit. Gruppen har träffats två gånger per månad och utöver forskningsmiljökoordinatorerna har även andra forskare från Södertörns högskola deltagit under delar av verksamhetstiden. Främst har seminareserien fokuserat på utmaningar från lärarnas egen praktik och på ett tidigt stadium inringades två spår: ordförståelse/inlärning och vetenskapligt skrivande kopplat till elevernas gymnasiearbete. Diskussioner och litteraturstudier, initierade av deltagande lärare och forskare kopplade till intresseområdena, frambringade efter en tid såväl utvecklingsprojekt som forskningsprojekt. En grupp deltagare i forskningsseminarieserien valde att arbeta med olika modeller för ordinlärning, med fokus på konkreta övningar gällande lager-2-ord som kan användas i undervisningen. En lärarstudent på Södertörns högskola, har börjat sitt uppsatsarbete (C-uppsats) i anslutning till projektet. En annan grupp deltagare inom forskningsseminarieserien inriktade sitt arbete på hållbar ordinlärning, och diskussionerna i denna grupp vidareutvecklades till ett ämnesöverskridande utvecklingsprojekt tänkt att bedrivas under tre läsår med målet att förbättra elevernas ordförråd på både gymnasieprogram och vuxenutbildning.

Ytterligare en grupp deltagare i denna forskningsseminarieserie valde att arbeta med elevernas utmaningar i att skriva vetenskapliga texter, specifikt riktat mot gymnasiearbetet. Med utgångspunkt i ett befintligt utvecklingsprojekt på en av gymnasieskolorna, utvecklades ett mindre forskningsprojekt/förstudie, med syfte att undersöka förutsättningar för skrivandet av gymnasiearbetet på olika gymnasieprogram i Huddinges gymnasieskolor. En forskare från lärosätet och två lärare från kommunen tilldelades ULF-medel för att arbeta med detta projekt under hösten 2021. Resultat från projektet har presenterats på Lärarnas



forskningskonferens och kommer att utmytna i en artikel som planeras skickas in till tidskriften *ForsKUL: Forskning om undervisning och lärande* under våren 2022.

Samarbetet mellan Södertörns högskola och Huddinges gymnasieskolor och vuxenutbildningen inom ramen för försöksverksamheten ULF har framförallt visat att forskningsseminarieserien har möjliggjort produktiva samarbetsformer mellan skola och akademi. I serierna har ömsesidig respekt för varandras kunskap och kompetens både mellan lärare och forskare, men även mellan lärare från olika gymnasieskolor som fått möjlighet att träffas över skolgränserna i kommunen, banat väg för den viktiga praktikutvecklande forskningen. De olika projekten som påbörjats har potential att i det vidare ULF-arbetet utvecklas till större forskningsprojekt som i sin tur kan leda till verksamhetsutveckling.

I forskningsseminarieserien med deltagare från förskola och grundskola som startade våren 2020, ingick fyra förskollärare, en lärare i förskoleklass och en lärare i grundskola. Gruppen har träffats cirka fem gånger per termin. Under hösten 2021 har också två studenter från "Grundlärarutbildning med interkulturell profil med inriktning mot förskoleklass och årskurs 1-3" deltagit, inom ramen för kursen "Självständigt arbete". Inledningsvis läste gruppen in sig på litteratur om språkutvecklande förhållningssätt, tillgänglig undervisning och möten med barn i språklig sårbarhet, och förskollärare och lärare beskrev villkor och utmaningar i sitt vardagliga arbete. Baserat på gruppens diskussioner kom arbetet sedan att inriktas på två utvecklingsområden: vikten av att sprida ett språkutvecklande förhållningssätt till all pedagogisk personal och betydelsen av systematisk organisation av övergångar mellan skolformer med fokus på uppföljningar/kartläggningar men också ur barnperspektiv.

Med utgångspunkt i seminariediskussionerna genomfördes under 2021 en pilotundersökning som har fokuserat på barns språk, språkutveckling och literacyforskning, pedagogik och de didaktiska frågorna: Vad? Hur? Varför? Undersökningen utgick från de språkutvecklande utvecklingsprojekt som utgör arbetssätt i Flemingsbergs förskoleområde och fokuserade på hur barn kan berätta om förskolornas projekt och hur deras möjligheter att berätta påverkas av de förutsättningar de ges vid ett visst tillfälle. Hur gynnas berättandet av lärarens stöttning, hur påverkas berättandet av att barnen får tillgång till något slags bildstöd under berättandet och hur kan barn klara att berätta för en okänd vuxen? Målet var att undersöka barns möjligheter att minnas och kunna berätta om sina erfarenheter under olika förutsättningar.

Diskussionerna under mötena inom forskningsseminarieserien mot förskola och grundskola ledde till större samförstånd och förståelse för och inblick i de olika verksamhetsområdenas arbete, något som värderades högt av deltagarna. Gruppens förskollärare och lärare har utvecklat ett yrkesmässigt mod och initiativkraft att utveckla det språkutvecklande



förhållningssättet. De har genom att prova olika sätt att undervisa samt genomföra en pilotstudie utmanats och stärkts i sin yrkesroll.

Erfarenheter och lärdomar

Verksamheten inom Södertörns högskolas och Huddinge kommuns lokala ULF-arbete under perioden 2018-2021 har kontinuerligt utvärderats, både skriftligt och muntligt. Några av de erfarenheter vi har gjort är att det varit betydelsefullt för kontinuiteten och långsiktigheten i verksamheten att det avsatts resurser för personer som tilldelats ansvar för att leda och organisera arbetet och aktiviteterna. Det har också varit av betydelse att verksamheten förankrats på flera nivåer, exempelvis genom att representanter för högskoleledningen och lärarutbildningen liksom skolledare, verksamhetschefer och politiker från kommunen, informerats och bjudits in att medverka i vissa aktiviteter som anordnats.

En uttalad och genomgående utgångspunkt för samarbetet har varit att forskningsidéerna i mycket hög grad ska komma från verksamheten i skola och förskola, och knytas till det systematiska kvalitetsarbetet där, för att sedan utvecklas tillsammans med forskare från lärosätet. Vi har sett dessa två delar som centrala för att leva upp till den förståelse av praktikinära forskning som formulerats inom ULF Uppsalanoden för den första försöksperioden och samtidigt möjliggöra att även lärare och förskollärare utan forskarutbildning ska kunna delta i verksamheten. Samtidigt som vi har arbetat aktivt med detta ser vi att de ämnen/frågor som ska bli föremål för forsknings- och utvecklingsprojekt i ännu högre grad behöver framkomma med förankring i det systematiska kvalitetsarbetet i respektive skolform samt att alla led i styrkedjan, särskilt rektorer, behöver involveras mer och på ett tydligare sätt.

Att vi arbetat aktivt med att förankra arbetet på olika nivåer och med att lärarna och förskollärarna ska ha en central roll i att ta fram och utveckla de potentiella forskningsidéerna, har inneburit att processen för att nå fram till faktisk forskningsaktivitet och möjliga forskningsprojekt eller projektansökningar, har tagit tid. Vi ser därmed att en utmaning i ULF-arbetet ligger i processen att ta steget från idéer och diskussioner till faktiska ansökningar och forskningsprojekt som uppfattas som relevanta och angelägna av alla inblandade, det vill säga lärare/förskollärare, forskare och skolledare.

Andra viktiga insikter som framkommit har rört bland annat behovet av att öka tydligheten runt vad medverkan i olika ULF-aktiviteter innebär för deltagarna, exempelvis vad gäller varaktighet och förväntad arbetsinsats, liksom vad som är det förväntade resultatet och vad det betyder att det ska vara forskningsinriktat och verksamhetsutvecklande. Samtidigt som vi ser vikten av långsiktighet och kontinuitet i arbetet har det framkommit ett behov av mer avgränsade aktiviteter, som kan anpassas efter deltagarna och hur långt komna forskningsidéerna som finns är. Mer avgränsade aktiviteter möjliggör också att involvera fler



SÖDERTÖRNS HÖGSKOLA | STOCKHOLM



Huddinge

lärare/pedagoger och forskare från olika ämnen och inriktningar i ULF-arbetet, vilket vi ser som önskvärt. Dessa olika aspekter har vi tagit med oss i arbetet med verksamhetsplanen för den förlängda försöksperioden och dess mål, delmål och planerade aktiviteter för 2022–2024.

2021-01-17

Verksamhetsberättelse från ULF försöksverksamhet vid STLS, Stockholms universitet 2017 – 2022

Den modell för praktisk forskning som utgjort utgångspunkt för ULF-försöksverksamheten med praktisk forskning vid Stockholms universitet (SU) i samverkan med skolhuvudmän i Stockholmsregionen är *Stockholm Teaching & Learning Studies*, STLS. STLS är en samverkansplattform mellan huvudmän och lärosäte för praktisk forskning som bidrar till utveckling av undervisning i skolväsendet och som genomförs i samarbete mellan forskare och lärare vid lärosäte och hos huvudmännen. Denna forskning benämns här *undervisningsutvecklande forskning* och rör ämnesdidaktiska frågor och problem som uppstår i lärares arbete med undervisning.

Ett syfte med att knyta samverkan inom STLS till ULF försöksverksamhet har varit att vidareutveckla STLS som långsiktigt hållbar modell för undervisningsutvecklande forskning i samverkan mellan huvudmän och lärosäte. Detta innefattar framtagande av modeller för avtal och organisation bland annat med avseende på skapandet av en långsiktigt hållbar organisatorisk struktur som säkerställer förankring och inflytande för deltagande parter och som är robust nog att växa med fler deltagande skolhuvudmän och lärosäten.

Beskrivning av STLS som modell för praktisk forskning

Samverkan inom STLS sker idag mellan SU och sex skolhuvudmän i Stockholmsområdet – Botkyrka kommun, Kunskapsskolan Sverige, Nacka kommun, Stiftelsen Fryshuset, Stockholms stad och Södertälje kommun¹. I STLS ingår även forskare från andra lärosäten (Kungliga tekniska högskolan, Röda korsets högskola, Konstfack och Uppsala universitet). STLS startade 2009 i samarbete mellan ämnesdidaktiska forskare vid SU och Stockholms stad. Sedan 2009 har fler skolhuvudmän anslutit. Sedan 2017 har verksamheten inom STLS knutits till ULF försöksverksamhet.

STLS organisation

STLS leds av en styrgrupp och en vetenskaplig ledning. Styrgruppen består av den vetenskapliga ledningen och representanter från skolhuvudmän. STLS vetenskapliga ledning utgörs av docenter/professorer som företräder olika ämnesdidaktiska fält vid Stockholms universitet. I och med deltagandet i ULF försöksverksamhet har en samordningsgrupp inrättats som inkluderar representanterna för de skolhuvudmän som ingår i STLS styrgrupp samt SU:s båda vetenskapsområden (naturvetenskap och humanvetenskap).

STLS verksamhet koordineras och bedrivs i sju ämnesdidaktiska nätverk med inriktning mot engelska och moderna språk, matematik, naturvetenskap och teknik, samhällsorienterade ämnen, svenska och svenska som andraspråk, praktisk-estetiska ämnen samt yrkesämnena. Varje nätverk leds av en disputerad nätverksledare. I nätverken ingår koordinatörer som deltar i forskning och samordning av

¹ Södertälje kommun ingår i STLS fr.o.m. januari 2021 men har ej varit ansluten till ULF under 2021.

forskningsprojekt inom nätverket. Koordinatorerna är forskarutbildade lärare eller lärare som deltar i forskarutbildning med anställning hos de deltagande skolhuvudmännen eller hos lärosäte (tre av koordinatorena som deltagit i STLS under perioden 2018–2021 har anställning och finansiering från SU och KTH). Flertalet koordinatore är kopplade till Forskarskolan med ämnesdidaktisk inriktning (ÄdFo) som bedrivs i samarbete mellan skolhuvudmän och lärosäte². I december 2021 bestod STLS ämnesdidaktiska nätverk av 3 vetenskapliga ledare, 7 nätverksledare och 22 koordinatore. Ytterligare 62 lärare deltog i olika forskningsprojekt. Från 2021 planeras för en utvidgning av STLS med ett nätverk med inriktning förskoledidaktik för att utveckla undervisningsutvecklande forskning i förskolan.

Forskningsprojekt inom STLS

Inom STLS nätverk bedrivs forskning i två former av forskningsprojekt, FoU-projekt och ramprojekt.

FoU-projekt initieras, formuleras och drivs av verksamma lärare. Projekttiden är två år. Medel för projekten utlyses årligen i mars och kan sökas av lärare hos deltagande huvudmän. Ansökan omfattar en projektplan med problembeskrivning, forskningsfrågor, kort översikt över tidigare forskning samt plan för genomförande och för spridning av resultat. Projektplanen bedöms av forskarna inom STLS med avseende på kvalitet och relevans för såväl skolhuvudmännen som det ämnesdidaktiska forskningsfältet. Projekten utvecklas och genomförs sedan i samarbete med och under handledning från aktuellt nätverk. Vissa av de lärare som söker och deltar i FoU-projekt har en forskarutbildning och kan ta vetenskapligt projektledaransvar medan lärare utan forskarutbildning ges mer stöd från nätverken. Förutsättningar för deltagande i FoU-projekt är att minst två lärare deltar i projektet, att tid motsvarande minst en dag per vecka avsätts per person, att de deltagande lärarna har möjlighet att delta i seminarier på fredagseftermiddagar samt att skolläningen stödjer projektet.

Ramprojekt initieras och drivs av nätverken utifrån nätverksledarnas och koordinatorens analys av angelägna undervisningsutmaningar för de ämnen som ingår i nätverken. De undervisningsutmaningar som identifieras är inte sällan relaterade till förändringar i de nationella styrdokumentet för olika skolämnen eller förändrade förutsättningar för undervisning i spåren av exempelvis skolans digitalisering. Utlysning av ramprojekt görs årligen i april och lärares ansökan består av en intresseanmälan. Ansökningarna beviljas i den mån det finns tillräckliga resurser inom nätverket och hos huvudmannen. Ramprojekten bedrivs ofta under flera år men genomförs med ettåriga delstudier, ofta inom olika delar av skolsystemet. Exempelvis har matematiknätverket arbetat med ett ramprojekt kring algebraisk resonemangsförmåga med delstudier från grundskolans lågstadium till gymnasieskolan. Sammantaget bidrar de olika delstudierna inom detta projekt till en förståelse för hur progressionen i elevernas utveckling av förmåga att resonera algebraiskt tar form. Ramprojekten leds av nätverksledare och koordinatore. Delstudierna genomförs i samarbete med lärare från olika skolor och huvudmän. Förutsättningar för att delta i ramprojekt är att lärare undervisar i/har tillgång till en klass där uppgifter och bedömningsinstrument kan prövas (interventioner kan genomföras), har möjlighet att delta i

² Forskarskolan erbjuder lärare utbildning på forskarnivå i ämnesdidaktik till licentiatexamen (120 hp). Forskarutbildningen genomförs inom lärarens anställning i kommunen eller friskolan. Forskarutbildningen sker på 50 % under fyra år. 40% av tiden arbetar läraren i skolan och 10% inom STLS. Beroende på forskningens inriktning antas läraren till ett lämpligt forskarutbildningsämne vid någon av universitetets institutioner. Platser i forskarskolan utlyses regelbundet under förutsättning att skolhuvudmän avsätter medel för detta. 14 av STLS koordinatore deltar eller har deltagit i ÄdFo.

seminarier under fredagseftermiddagar, kan avsätta tid motsvarande en halv dag per vecka till att arbeta med projektet samt att skolledningen stödjer lärarens deltagande.

I och med att STLS har knutits till ULF försöksverksamhet har nya format för projekt tillkommit:

- (I) *Stimulansbidrag* har utlysts av den lokala ULF-samordningsgruppen i två omgångar för att stödja initiering och utveckling av nya projekt (sammanlagt 6 projekt). ULF-medlen har bidragit till en fördjupning och kvalitetshöjning av det kollaborativa arbetet mellan lärare och forskare, vilket stärkt både forskningsresultatens bärkraft och de deltagande lärarnas inblick i undervisningsutvecklande forskning. Inte minst har medlen främjat och möjliggjort vetenskaplig publicering av resultat. I en av de ansökningar som beviljades medel (“Budskap bortom raderna” med syfte att undersöka vilka didaktiska principer för undervisningsutformning som kan fördjupa elevers tolkande läsning av skönlitteratur) användes medlen för fördjupade analyser av delstudier som genomförts inom ramen för ramprojekt i nätverket för svenska och svenska som andraspråk. I detta fall har bidragit ULF-medlen till att nätverket fått två vetenskapliga artiklar accepterade.
- (II) *“ULF-forskningsprojekt”* utlystes av Uppsalanoden centralt och fördelades efter extern granskning av ansökningarna av Uppsalanodens styrgrupp. Två av STLS nätverk skickade in forskningsansökningar varav en, “Säger bilden mer än tusen ord?”, från nätverket för samhällsorienterande ämnen beviljades medel för ett treårigt projekt (2020–2023). I projektets delstudier deltar ytterligare lärare inom ett ramprojekt i SO-nätverket (jfr ovan).
- (III) *Postdoktorsprojekt*. Inom ramen för ULF försöksverksamhet har SU avsatt medel för en tvåårig anställning som knutits till STLS. En utlysning gjordes av en anställning som postdoktor i språkdidaktik med inriktning mot litteracitet och språkutveckling (2020–2022). Denna inriktning svarade mot den övergripande tematik för forskning inom ULF som identifierats som angelägen av skolhuvudmännen i ULF samordningsgruppen. Placeringen av projektet inom språkdidaktik utgjorde ett led i att stärka kopplingen mellan STLS och den språkdidaktiska forskningsmiljön vid SU. Projektet är en ämnesdidaktisk studie av gymnasieskolans språkintruktionsprogram. Syftet med projektet är att undersöka och utveckla ämnesintegrerad undervisning som kan stödja nyanlända elevers litteracitetsutveckling på gymnasiet program för språkintruktions genom samverkan med lärare i yrkesämnen och svenska som andraspråk. Postdoktorsforskaren deltar också som koordinator i STLS nätverk för svenska och svenska som andraspråk.

Anknytning till lärarutbildning

STLS har som huvudsakligt syfte att fungera som en plattform för undervisningsutvecklande forskning och därigenom att bidra till utveckling av ny kunskap om undervisning som är av hög relevans för lärare och skolans måluppfyllelse. Den kunskap som utvecklas bidrar till att stärka den vetenskapliga grunden för läraryrket och därigenom också för lärarutbildningen. STLS har inte haft någon direkt koppling till lärarutbildning men försök har gjorts med att involvera lärarstudenter inom ramen för deras självständiga arbeten i forskningsprojekt inom STLS. Ett pilotprojekt har fått stimulansbidrag för arbete med lärarstudenter och inom ULF-forskningsprojektet (jfr ovan) deltar lärarstudenter kontinuerligt i forskargruppen (under 2021 har fyra lärarstudenter deltagit och under våren 2022 kommer ytterligare tre delta). Erfarenheterna från framförallt ULF-forskningsprojektet är mycket positiva.

Medfinansiering av ULF verksamheten

Både skolhuvudmän och lärosäten bidrar med personella resurser i STLS. Skolhuvudmännen bidrar med finansiering av vetenskaplig ledning, nätverksledare, koordinatörer och tid för verksamma lärare som medverkar i forskningsprojekt. SU bidrar med forskare för vetenskaplig ledning och nätverksledning samt

med delfinansiering från och med 2020 (SU har finansierat en vetenskaplig ledare och en postdoktor). För den fortsatta ULF-verksamheten är intentionen att den vetenskapliga ledningen ska finansieras av SU medan nätverksledare, koordinators och deltagande lärare finansieras av skolhuvudmännen. Den statliga ULF försöksverksamheten har bidragit med medel för ett större forskningsprojekt, för samordning av ULF-försöksverksamheten, samt medel för att skriva forskningsansökningar och genomföra pilotstudier. Nedan görs en ungefärlig sammanställning av hur de personella resurserna finansierats inom ULF-försöksverksamheten hittills. I den årsarbetstid som skolhuvudmännen, företrädesvis Stockholms stad, finansierat under perioden ingår exempelvis två vetenskapliga ledare för STLS med anställning vid SU.

År	Lärosäte	Skolhuvudman	ULF
2017	Ca 0,1 årsarbetstider	Ca 15,7 årsarbetstider	-
2018	Ca 0,4 årsarbetstider	Ca 15,7 årsarbetstider	-
2019	Ca 0,6 årsarbetstider	Ca 13,4 årsarbetstider	Ca 0,31 årsarbetstider
2020	Ca 1,4 årsarbetstider	Ca 14,5 årsarbetstider	Ca 0,94 årsarbetstider ³
2021	Ca 1,35 årsarbetstider	Ca 13,3 årsarbetstider	Ca 1,75 årsarbetstider ⁴

Sammanfattande analys och värderingar av lärdomar inom ULF

Inom ramen för ULF-forskningsprojektet har en utvärdering som fokuserar hur STLS kan fungera som en modell för forskningssamverkan mellan skola och akademi genomförts (Tväråna, Jägerskog & Björklund, 2021). Rapporten identifierar sex bärande principer för forskningssamverkan mellan akademi och skola:

1. *Samverkan utgår från en gemensam syn på verksamheten som forskning.* Utgångspunkten är att forskning är grundläggande för utveckling av lärares professionskunskap och att en förståelse av lärares erfarenheter och kompetenser som avgörande för produktion av kunskap är nödvändig för läraryrkets utveckling. Därmed ställs samma kvalitetskrav på forskning som bedrivs i samarbete mellan lärare och forskare, som på annan forskning.
2. *Samverkan baseras på ett gemensamt kunskapsintresse.* Utgångspunkten är att forskningssamverkan drivs av ett gemensamt kunskapsintresse. De resultat som utvecklas ska svara an mot de ingående verksamheternas olika syften. Detta innebär att deltagande forskare inte har ett annat kunskapsintresse än deltagande lärare utan det finns ett gemensamt intresse av att ta fram kunskap som bidrar till utveckling av undervisning (ett motsatt exempel är projekt där lärarna intresserar sig för utveckling av undervisning medan forskaren intresserar sig för lärarnas lärande och utveckling).
3. *Samverkan präglas av genuin ömsesidighet mellan deltagande parter.* Denna princip pekar mot ett delat ägandeskap mellan skolhuvudmän och lärosäte där det finns ett ömsesidigt erkännande av varandras kunskaper och kompetenser men också delat ansvar för en gemensam forskningsmiljö.
4. *Samverkan är väl förankrad i praktiken.* Denna princip syftar till att det finns en närhet till skolans verksamhet och att forskningen betraktas som legitim och viktig av lärare. En förutsättning för denna princip är att skapa en systematisk process för att identifiera forskningsfrågor som svarar mot professionens utmaningar.

³ Av detta ingår 0,45 årsarbetstider som finansieras av ULF-medel inom projektet "Säger bilden mer än tusen ord?"

⁴ Av detta ingår 0,9 årsarbetstider som finansieras av ULF-medel inom projektet "Säger bilden mer än tusen ord?"

5. *Samverkan resulterar i både praktiska och teoretiska kunskapsbidrag.* Principen innebär att krav ställs på att forskningssamverkan genererar kunskapsbidrag som samtidigt bidrar till lärarprofessionens teoretiska kunskapsbas och ger praktiska redskap för professionsutveckling.
6. *Samverkan kännetecknas av kontinuitet.* Detta handlar om att skapa en förståelse för verksamheten som grund för ett långsiktigt kunskapsbygge, att kontinuerligt återupprätta engagemang hos medverkande parter och att forskningssamverkan är förankrad i utbildningssystemets alla olika delar.

I utvärderingen beskrivs och diskuteras vilka element i STLS som skapar goda förutsättningar eller innebär utmaningar för god samverkan. Fördelar med STLS som modell innefattar exempelvis att verksamma lärare ges reella möjligheter att bidra till professionens kunskapsutveckling. Utvärderingen pekar på att för att forskningsmedverkan ska kunna bli en integrerad del av skolornas verksamhet krävs organisatoriska förutsättningar i form av exempelvis tid men också i form av skolledning med en djup förståelse för forskningen. Ytterligare en förutsättning för god forskningssamverkan är att undervisningsutvecklande forskning ses som en gemensam angelägenhet för både skola och akademi. I och med inrättandet av en lokal samordningsgrupp för ULF försöksverksamhet har SU:s delaktighet och ansvar tydliggjorts och synliggjorts också organisatoriskt.

Några av de utmaningar som identifieras i utvärderingen rör hantering av motstridiga förväntningar på verksamheten från huvudmannen (t.ex. spänningar mellan kompetensutveckling och kunskapsutveckling), att skolledare inte alltid involveras tillräckligt i verksamheten, samt att publicering i vetenskapliga kanaler behöver öka och stödjas i högre grad. När det gäller kunskapsintresse behöver former för att identifiera forskningsfrågor som springer ur ett gemensamt praktikgrundat problem och som även bidrar till en kunskapsbas för professionen som helhet fortsätta utvecklas. De spänningar som identifieras i verksamheten ska dock inte nödvändigtvis ses som "brister" i själva modellen utan kan istället ses som ingångar till vidareutveckling av STLS som en modell för samverkan kring forskning mellan skolan och akademien (jfr den analys som görs i Andrée & Eriksson, 2020). Sammanfattningsvis pekar utvärderingen på att trots de utmaningar som identifieras utgör STLS en modell som har goda förutsättningar att utgöra en grund för lokalt anpassade samverkansmodeller på andra håll i Sverige.

Sammanfattningsvis har ULF försöksverksamhet bidragit på ett positivt sätt till att etablera den undervisningsutvecklande forskningen som en gemensam angelägenhet för lärosäte och skolhuvudmän på lokal nivå. Ur ett stockholmsperspektiv – med många skolhuvudmän och lärosäten inom samma region – är det dock angeläget att den framtida organisation för ULF möjliggör för både huvudmän och lärosäten att samverka kring ULF forskning i konstellationer som är flexibla lokalt. En viktig utgångspunkt för forskningen inom STLS är vidare att forskningsintresset riktas mot undervisningen och relationen undervisning och barns och ungas lärande snarare än lärares lärande. I det fortsatta arbetet med ULF försöksverksamheten är det dock en utmaning att ta fram sätt att identifiera behov av ny kunskap om undervisning i sammanhang där verksamma lärare är delaktiga. För att det ska etableras ett s.k. tredje rum krävs en dialogarena som är väldigt praktisknära.

Referenser

Andrée, M., & Eriksson, I. (2020). A research environment for teacher-driven research—some demands and possibilities. *International Journal of Lesson and Learning Studies*, 9(1), 67–77.

Tväråna, M., Jägerskog, A.-S., & Björklund, M. (2021). *Sex bärande principer för god forskningssamverkan – utvärdering av Stockholm Teaching and Learning Studies som modell för samverkan mellan skola och akademi.* (Rapporter i matematikämnet och naturvetenskapsämnenas didaktik, nummer 17). Stockholms universitet.

Verksamhetsberättelse för ULF-verksamheten vid Uppsala universitet med avtalshuvudmän 2021

Syfte och mål med ULF-försöksverksamhet

Uppsala universitet har under försöksverksamheten åren 2017–21 skrivit ULF-avtal och prövat nya modeller för samverkan med tre huvudmän: Uppsala kommun, Enköpings kommun och NTI-gymnasiet (Academedica). Därtill har avsiktsförklaringar tecknats mellan universitetet och övriga kommuner inom det regionala samarbetet vid Forum för samverkan (FoSam), Uppsala universitet.

Den verksamhet som bedrivs med ULF-medel samt med medfinansieringar från huvudmännen och universitetet fokuserar på att etablera forskningsmiljöer/Forsknings och utvecklings-miljöer hos huvudman i nära samverkan med universitetet. För de tre avtalshuvudmännen har olika modeller prövats utifrån olika förutsättningar där Uppsala utgör ett exempel på en storstadskommun, Enköping en mindre kommun och NTI en fristående huvudman med skolenheter geografiskt spridda över hela landet. Vid universitetet har flera fakulteter och institutioner som ingår i lärarutbildningen varit parter i samarbetet: Institutionen för Pedagogik, didaktik och utbildningsstudier (EDU); Institutionen för Informationsteknologi; Institutionen för Nordiska språk och Teologiska institutionen.

Samverkansmodeller mellan avtalshuvudmän och institutioner vid universitetet

Arbetet lokalt i Uppsala har framför allt präglats av enskilda satsningar kopplade till respektive huvudman. Utgångspunkten har varit den verksamhet som succesivt byggts ut i enlighet med årliga verksamhetsplaner. Dessa satsningar beskrivs nedan under respektive huvudman.

Under 2021 tillfördes ytterligare medel vilket gav möjlighet till tilläggsfinansiering för pilotprojekt riktade till universitetets forskare. Sex idéskisser inkom och lokala samordningsgruppen beslöt att anslå medel för två pilotprojekt; *Praktiknära forskning om funktionellt skrivande i tidiga skolår* (Enköpings kommun) samt *Förskola för barnets bästa: Ett centrum för förskoleforskning* (Uppsala kommun). Båda dessa projekt erhöll 200 tkr vardera, och de kommer utvärderas under våren 2022.

Samverkansmodell Enköpings kommun

Inom ramen för avtal med Enköping har samverkan skett med Institutionen för Pedagogik, didaktik och utbildningsstudier (EDU), Institutionen för Nordiska språk samt Engelska institutionen. ULF-verksamheten har på ett avgörande sätt bidragit till att skapa förutsättningar för byggandet av en miljö vid Forsknings och Utvecklings-enheten inom Utbildningsförvaltningen i Enköping. Det har dels handlat om ekonomiskt stöd, dels om inspiration som tillförts och den möjlighet som öppnats för ett ömsesidigt samarbete med forskare/personal från Uppsala universitet. Det samlade arbetet har förstärkt

forskningslitteraciteten, breddat och tillgängliggjort forskning samt bidragit till uppbyggnad av Enköpings forskningsmiljö.

Enköping har framför allt arbetat inom tre områden i ULF-verksamheten:

- **Kommundoktorander**
Två kommundoktorander (antagna vid Stockholms universitet inom matematik respektive naturvetenskapsämnenas didaktik) har haft en del av sina tjänster i skolan och en del har knutits till FoU-enheten där ULF-verksamheten finansierat 20 % av deras tjänstgöring. I detta uppdrag ingår genomförande av seminarier, deltagande i förvaltningsövergripande uppdrag som t.ex. planering av förstelärarkonferenser och pedagogiska seminarium, utvecklingsarbete kring SJAS-verksamheten, kompetensutvecklingsprojekt och kvalitetsutveckling bl.a. via forskningscirkel.
- **Forskningscirklar**
Två forskningscirklar har genomförts och rapporterats:
 - Interkulturellt förhållningssätt i förskolans arbete med barns sociala och kunskapsmässiga utveckling (lektor Hassan Sharif, EDU)
 - Undervisning utifrån särskild begåvning (doktorand Caroline Sims, EDU)

Ytterligare två forskningscirklar pågår och slutförs våren 2022:

 - Forskningslitteracitet, likvärdighet och segregation (lektor Hassan Sharif, EDU)
 - Funktionellt skrivande i tidiga skolår, årskurs 1–3 (lektor Charlotte Engblom, EDU)
- **SJAS (självständigt arbete i skolan)**
Genom ett nära samarbete mellan universitetet och huvudman har förutsättningar skapats för att ge lärarstudenter möjligheter till att genomföra praktiska självständiga arbeten. Detta med avsikt att fördjupa studenters kunskap om relationen mellan vetenskaplig grund och beprövad erfarenhet och dess betydelse för yrkesutövningen, men även att stärka vetenskapligheten hos huvudman. För närvarande sker samarbetet mellan kommunen och delar av ämneslärarprogrammet (Institutionen för Nordiska språk och Engelska institutionen) samt grundlärarprogrammet.

[Samverkansmodell NTI Uppsala](#)

Inom ramen för avtal med NTI Uppsala har samverkan skett med Institutionen för informationsteknologi. De modeller som utarbetas på NTI Uppsala för forskning och samverkan har fungerat som utgångspunkt för flera andra skolors ULF-engagemang inom ramen för Academias koncern.

[Lärteam](#)

För NTI Uppsala har ULF-avtalet inneburit att skolans redan befintliga utvecklingsarbete byggts ut med ett lektorsanslutet forskningsinriktat "lärteam". Lärteamsstrukturen är sedan länge etablerad på alla NTI-skolor, och utgjorde därmed en naturlig utgångspunkt när man på NTI Uppsala började skissa på en intern ULF-struktur. Det forskande lärteamet har

emellertid en mer undersökande och kunskapsproducerande funktion, och arbetar under större krav på vetenskaplig metodik och dokumentation. Till det forskande lärteamet har lektorer knutits, med uppdrag att handleda och säkerställa arbetets vetenskapliga kvalitet. I dagsläget har två lektorer avlöst varandra i denna roll. Då lärteamsstrukturen är väletablerad på samtliga NTI Gymnasier och mötestiden är samma för alla, föreligger mycket goda förutsättningar för samverkan. Exempelvis så ingår programmeringslärare från 5 skolor belägna i olika städer i NTI Uppsalas beforskande lärteam.

Påbörjade och genomförda studier

NTI Gymnasiet har utvecklat ett samarbete med Institutionen för informationsteknologi och i synnerhet med forskningsgruppen Uppsala Computing Education Research Group, UpCERG, vid Institutionen för informationsteknologi, Uppsala universitet. UpCERG:s forskning är inriktad mot data- och programmeringsdidaktik. Nedan följer en kort sammanställning över de ULF-studier som har genomförts inom NTI:

- Den första större studien som genomfördes inom ramarna för NTI:s ULF-satsning inbegrep NTI Uppsala och NTI Johanneberg i Göteborg. Studien baserades på beteendevetenskaplig teori och metodik. Den kan i korthet beskrivas som ett försök att undersöka huruvida attityderna till mer övningsbetonat lektionsarbete kan mätas och förändras i positiv riktning med hjälp av olika strategier för att synliggöra värdet av övning för eleverna. Studien avslutades våren 2021.
- En studie som är under utveckling syftar till att kartlägga elevers programmeringskunskaper från grundskolan samt att öka kunskapen av elevers sätt att förstå mer komplex kod. Förkunskaperna varierar idag kraftigt, vilket är intressant inte minst mot bakgrund av ökade satsningar på programmering inom hela skolsystemet. I detta projekt är NTI Uppsala, NTI Vetenskapsgymnasiet Gävle, NTI Vetenskapsgymnasiet Stockholm och NTI Sundsvall inblandade. Efter nyår ansluter även NTI Helix Borlänge (lektor Anna Eckerdal).
- NTI Johanneberg har genomfört två forskningsstudier i huruvida programmering i matematiken stöttar elevers matematiska förståelse (lektor Jens Michelsen).

Viktiga lärdomar

ULF har visat sig vara ett tacksamt ramverk för att skapa samverkansytor mellan aktörer inom utbildning och forskning. Tack vare nya finansieringslösningar, flexibla strukturer och akademisk legitimitet, har ULF inneburit att trösklar sänkts och ambitioner höjts i frågor rörande samverkan.

ULF har öppnat för nya samarbetsmöjligheter av stor betydelse den enskilde läraren. Trots att goda föresatser ofta föreligger saknar många lärare idag praktisk möjlighet att delta i kollegial ämnesutveckling. Med hjälp av digital samverkan och synkroniserade mötesstrukturer kan skolövergripande ämneslag sättas samman nationellt, även inom mindre ämnen.

Samverkansmodell Uppsala kommun, EDU, Psykologiska och Teologiska institutionen

Inom ramen för avtal med Uppsala kommun har samverkan skett med Institutionen för Pedagogik, didaktik och utbildningsstudier (EDU), Teologiska institutionen samt Psykologiska institutionen (Uppsala Barn och baby lab). Uppsala kommun utgör landets största sammanhållna utbildningsförvaltning med både förskola, grundskola och gymnasium under samma nämnd och förvaltning. Uppsala kommun har under försöksverksamheten utvecklat en egen FoU-miljö genom att bygga en infrastruktur med kopplingar till Uppsala universitet för att kunna driva utvecklingsarbete på vetenskaplig grund men även utveckla organisationens förmåga att i samspel med akademien också formulera forskningsfrågor och formulera forskningsansökningar.

Aktiviteter

Till delar har FoU-miljön finansierats av ULF-medel som i nedanstående lista exemplifierar de olika strategier, modeller eller aktiviteter som präglat FoU-miljön. Ytterligare satsningar har gjorts som finansierats från andra håll.

- 21 Utvecklingsprojekt (under åren 2018–2021) med huvudsakligt fokus på ämnesdidaktik har genomförts med handledande lektorer från kommunen och i vissa fall även med bihandledare från UU (bland annat lektor Nina Klang och lektor Farzaneh Moinian), där ULF finansierat delar av handledartiden.
- Tillsammans med professor Jonas Almqvist UU och lektor Emma Johansson vid Uppsala kommun skrivit en ansökan om ett ULF-finansierat forskningsprojekt med fokus på systematiskt kvalitetsarbete och ämnesdidaktik. Ansökan beviljades ej.
- Tillsammans med UU verkat för ett kompetenscentrum för vetenskapliga studier riktade mot förskolan etablerats. Förstudier pågår (professor Gustaf Gredebäck, inst. för psykologi).
- Forskningscirklar; Religionsämnets didaktik (lektor Malin Löfstedt, teologiska inst.) och Indikatorer för att synliggöra bristande likvärdighet (lektor Hassan Sharif, EDU).
- Processtöd mot skolformer i huvudsak inom området ledarskap på förvaltnings- och rektorsnivå med särskilt fokus på skolformernas arbete med skolor vilka har särskilt tuffa utmaningar. Här kan nämnas utbildningsinsatser för rektorer och Förstelärare. (professor Anders Arnqvist, EDU tillika adjungerad lektor Uppsala kommun)
- Framtagande av forskningsöversikter inför beslut i nämnd, tex avseende storlek på skolor och effekter av pandemin.
- Tolv av förvaltningens lektorer har genom FoU-miljön fått tillgång till universitetets forskningsdatabaser.

Organisation

Utifrån de erfarenheter som nåtts under försöksverksamheten har ett förslag på permanent FoU-miljö underställts Uppsala kommuns utbildningsdirektör för beslut i december 2021. Ny organisation startar hösten 2022.

En viktig erfarenhet som dragits inom Uppsala kommuns FoU-miljö under försöksperioden är vikten av ett starkt nyttoperspektiv för att få genomslag i huvudmannaorganisationen. De aktiviteter som enbart haft en ökad forskningslitteracitet som huvudfokus har inte prioriterats i varken på lednings- eller lärarnivå. När FoU-miljöns kompetens istället integrerats nära skolformernas prioriterade utvecklingsarbete har genomslaget varit

starkare. Utmaningar i den egna huvudmannorganisationen kring ledning och styrning av FoU-miljön har synliggjorts och beaktats i det nya förslaget på förvaltningsorganisation genom en starkare koppling till skolformernas ledning. I relation till Uppsala universitet har de största utmaningarna för Uppsala kommuns FoU-miljö varit att kunna matcha rätt kompetens inom akademien med kommunens behov av forskning och utveckling samt att genom tjänsteplanering eller uppdragsformuleringar kunna frigöra personer inom akademien. Ur ett ULF-perspektiv kan andra samverkansmodeller mellan akademi och huvudmän tendera att konkurrera eller leda till dubbelarbete istället för att stärka varandra. Från huvudmannens sida ses gärna en starkare renodling där den gemensamma kunskapsproduktionen ligger under ULF och där spridning och tex uppdragsutbildningar organiseras av andra samverkansorgan.

Sammanfattning – viktiga lärdomar

Sammanfattningsvis kan konstateras att ULF-verksamheten lokalt vid Uppsala universitet har skapat legitimitet, medvetenhet och struktur på flera nivåer hos huvudman och likväl som på lärosätet. En hög grad av medfinansiering har skett, främst i form av tid i deltagande personers tjänster hos huvudmännen. Att stöpa om strukturer och samarbeten som redan finns är en utmaning, och att samordna olika organisationer tar tid. De inledande fem åren av försöksverksamhet har visat på vikten av långsiktigt hållbara strukturer som oberoende av personer är en del av organisationerna.

Under 2021 har Uppsalas lokala samordningsgrupp påbörjat diskussioner om hur de lärdomar som gjorts under försöksverksamheten kan vägleda arbetet framöver när ULF-strukturen ska permanentas. Inom ramen för det regionala samverkansorganet Forum för samverkan (FoSam) har universitetet och kommunerna genomfört en visionsworkshop för att diskutera hur den framtida samverkansstrukturen ska kunna stärkas. Fakulteten genomgår en organisationsförändring i syfte att bättre samordna den samverkan som pågår på universitetet. Organisatoriskt eftersträvas för ULF-verksamheten en starkare koppling till forskningsmiljöer med erfarenhet av praktisk forskning likväl som till fakulteten för utbildningsvetenskaper och partnerskolesamarbetet inom lärarutbildningarna. Utifrån huvudmannaperspektivet är en viktig fråga hur fler kommuner och fristående huvudmän ska kunna bli delaktiga i ULF för att stärka skolverksamheter på vetenskaplig grund.

Bilaga 1. Redovisning verksamhetsåret 2021 avseende ramanslag för försöksverksamhet med praktknära forskning 2017-2024.

Utfall (2017-2021) och planerad budget (2022).

Tabell 1. Uppsala-noden

	2017 - 2018	2019	2020	2021	2022	Totalt
Samordning Uppsala nod						
Samordningskostnader	719 536	1 268 375	1 571 714	1 113 772	1 227 029	5 900 426
Delsumma	719 536	1 268 375	1 571 714	1 113 772	1 227 029	5 900 426
Lokalt arbete lärosäten						
Högskolan i Gävle	0	875 000	740 000	918 000	1 081 749	3 614 749
Kungl. Musikhögskolan	0	580 000	315 000	602 000	1 164 843	2 661 843
Kungl. Tekniska högskolan	0	596 000	596 000	1 167 000	1 077 476	3 436 476
Linnéuniversitetet	0	595 380	500 000	866 000	1 114 591	3 075 971
Lunds universitet	0	500 000	2 350 000	1 615 000	1 927 955	6 392 955
Malmö universitet	0	840 000	250 000	880 000	1 263 203	3 233 203
Stockholms universitet	0	830 000	702 000	831 000	1 406 068	3 769 068
Södertöms högskola	0	310 000	925 000	1 047 500	1 200 803	3 483 303
Uppsala universitet	406 000	1 920 000	1 445 000	1 411 000	2 160 000	7 342 000
Delsumma	406 000	7 046 380	7 823 000	9 337 500	12 396 688	37 009 568
Forskning - Utlysning 2020						
Linnéuniversitetet	0	0	1 461 126	1 498 030	1 433 999	4 393 155
Stockholms universitet	0	0	1 299 579	1 398 316	1 438 000	4 135 895
Kungl. Tekniska högskolan	0	0	1 500 000	1 500 000	1 500 000	4 500 000
Delsumma	0	0	4 260 705	4 396 346	4 371 999	13 029 050
Summa kostnader och fördelade medel	719 536	8 314 755	13 655 419	14 847 618	17 995 716	55 939 044

Tabell 2. Samordningskostnader

	2017 - 2018	2019	2020	2021	2022	Totalt
Personal						
Projektkoordinator	432 000	677 664	694 237	706 381	731 448	3 241 730
Kommunikatör	127 800	133 591	139 216	143 909	147 284	691 800
Delsumma	559 800	811 255	833 453	850 290	878 732	3 933 530
Drift och lokaler						
Utvärdering		300 000	504 144	200 000	0	1 004 144
Kommunikation, material, hemsida etc	3 450	7 009	15 477	11 004	20 000	56 940
Arrangemang, konferenser, resor etc	145 036	132 811	64 592	32 478	308 297	683 214
Lokal kostnader	11 250	17 300	20 000	20 000	20 000	88 550
Förstudiemedel	0	0	100 000			100 000
Sakkuningsgranskning	0	0	34 048			34 048
Delsumma	159 736	457 120	738 261	263 482	348 297	1 966 896
Summa kostnader	719 536	1 268 375	1 571 714	1 113 772	1 227 029	5 900 426