

Verksamheten i Uppsala-noden 2022

Den forskningspolitiska propositionen hösten 2021 (Forskning, frihet, framtid – kunskap och innovation för Sverige, Prop. 2020/21:60) slog fast att ULF-verksamheten ska permanentas och för budgetperioden 2022-2024 förstärkas ytterligare för att skapa stabilitet och långsiktighet i arbetet enligt redan tecknade ULF-avtal mellan lärosäten och skolhuvudmän, och för att involvera fler skolhuvudmän. Under ifrågavarande period är verksamheten fortsatt organiserad inom försöksverksamhetens fyra noder.

Den verksamhet som under 2022 bedrivits vid Uppsala-nodens nio lärosäten med avtalshuvudmän har tagit fasta på regeringens intentioner. Noden har fortsatt att utveckla samverkansmodeller utifrån lokala/regionala förutsättningar med insatser både för infrastruktur och forskningsprojekt i samverkan. I denna rapport beskrivs ULF-verksamheterna vid varje lokal samordningsgrupp för sig. Gemensamt för insatserna inom noden är inriktning på att skapa gemensamma miljöer, mötesplatser och strukturer för att möjliggöra långsiktighet och ett starkt ägarskap mellan parterna för forskning i samverkan.

Ett viktigt arbete har bedrivits för att involvera fler huvudmän. Totalt för noden ökade antalet avtalshuvudmän från 31 st år 2021 till 55 st 2022. Något som underlättat detta är att samverkansmodellerna i ett flertal fall utformas för att vara uppskalningsbara.

Under vårterminen 2022 utarbetade Uppsalanodens styrgrupp ett förslag till fördelningsprincip för de statliga ULF-medlen som ska gälla för nodens verksamhetsplan 2023-2024.

Principen för fördelning av medel inom noden utformas så att:

- Medel avsätts för ett ULF-kansli (vid Uppsala universitet) samt för nodgemensamma aktiviteter och avsättningar nationellt.
- Därefter avsätts 50% av tillgängliga medel att fördelas som basanslag till varje lokal samordningsgrupp (dvs lärosäte med avtalshuvudmän). Detta har bedömts viktigt eftersom det krävs en viss minsta volym på verksamheten vid ett lärosäte med avtalshuvudmän för att alla kunna delta i ULF (om medlen helt skulle fördelas genom nedanstående fördelningsnyckel skulle detta slå hårt mot mindre lärosäten).
- Resterande medel fördelas enligt följande fördelningsnyckel:
 - antal lärarutbildningsplatser (HST), 60% av kvarvarande medel efter att basanslag fördelats.
 - antal huvudmän med avtal, 40% av kvarvarande medel efter att basanslag fördelats.

För tilldelning enligt ovanstående ställs krav på medfinansiering:

- Medfinansieringen ska ske med minst 50% av tilldelad budget för varje lärosäte med avtalshuvudmän.
- Varje lokal samordningsgrupp beslutar hur medfinansieringen fördelas mellan lärosäte och huvudman, med kravet att båda parter bidrar på något sätt.
- Tid i tjänst (in kind) tillåts som medfinansiering men ska redovisas med tydlig koppling till ULF-arbete.
- Verksamhetsplanen ska tydligt innehålla en post för medfinansiering.

Verksamhetsberättelse 2022:

ULF-avtal – Högskolan i Gävle och RucX-regionen

De övergripande nationella målen för ULF-verksamheten kan sammanfattas vara relaterade till utveckling, prövande och utvärdering av modeller inom nedanstående sex områden:

1. Modeller för förstärkt FoU-kapacitet/FoU-organisation hos huvudman (tillsammans med lärosäte) inkl. delade/förenade tjänster och t.ex. forskningsmiljöer hos huvudman
2. Utifrån huvudmannens prioritering och professionens frågor skapa modeller/system för att förädla och utveckla frågor till forskningsfrågor i samverkan med lärosäte
3. Modeller för finansiering av (praktiknära) forskningsprojekt
4. Modeller för lärarstudenternas delaktighet som brygga mellan lärosäte och huvudman inklusive självständiga arbeten och verksamhetsförlagd utbildning/VFU
5. Modeller för stärkt vetenskapligt förhållningssätt hos förskollärare/lärare/skolledare
6. Modeller för övriga professionsutvecklingsinitiativ som rymms inom ULF

Inför 2022 formulerades en verksamhetsplan med följande fem mål för Högskolan i Gävle och RucX-regionen:

De huvudområden som ULF-verksamheten med Högskolan i Gävle som samordnande part avsåg bedriva under 2022 anges nedan:

1. **Utveckla RucX verksamhet genom samverkansavtal utifrån ULF-andans fokus på praktiknära och verksamhetsutvecklande forskning.**
 - Utveckla övergripande- och samarbetsavtal med ytterligare skolhuvudmän, kommunala och fristående. Presentera erfarenheter och vinster med att ingå i ett fördjupat ULF-samarbete.

Utfall och lärdomar:

Följande praktiknära forskningsprojekt har varit i gång under 2022 utifrån satsningar inom ramen för ULF-verksamheten samt inom ramen för ULF-avtalen med regionens skolhuvudmän:

- **Gävlemodellen - En studie om varför flickmobbing har ökat på mellanstadiet:**
Med hjälp av Gävlemodellen har Gävle kommun fått ned andelen mobbade i skolorna med 40 procent jämfört med riket som helhet i samarbete mellan utbildning Gävle, Brottsförebyggarna i Gävle (BIG) och Högskolan i Gävle. Samtidigt visar enkätstudier att mobbing bland flickor i Gävle kommun har ökat de senaste åren. Syftet med projektet är att studera detta fenomen på tre plan: a) analys av ett massivt enkätunderlag från 2017, b) textanalyser av åtgärder och trygghetsplaner samt c) intervjuer med personal och elever från tre utvalda skolor.

- **IT i lärande:** Syftar till att undersöka och utveckla villkoren för undervisning och lärande med hjälp av digital teknik. Konkret innefattar detta inom ramen för ULF-samverkan explorativ verksamhet där lärare och forskare tillsammans utvecklar, prövar och utvärderar olika digitala verktyg och former av teknikstödd undervisning.
- **DesDiNaTe och KOSUF:** Syftar till att bidra till långsiktigt hållbara strukturer för samordning av praktikinära forskning och verksamhetsutveckling i förskolor samt spridning av forskningsbaserad kunskap i Sandvikens kommun. Forskningsfrågorna i projektet samproduceras med förskollärare och förskolans ledning. Projektets kunskapsbidrag fokuserar undervisning, lek och lärande inom naturvetenskap och teknik i förskolan. Syftet med KoSUF är att undersöka styrmekanismer på olika organisatoriska nivåer i kommunen för att bidra till förståelse av förutsättningar för utvecklingsarbete i förskolan. Projektet har sin bakgrund i utvecklingsarbete (DesDiNaTe) i Sandvikens kommun. Avslutas vt 2023.
- **Hållbara elektriker:** Syftar till att, genom utveckling av yrkesgymnasiets arbetsmiljöutbildning, förebygga belastningsbesvär hos elinstallatörer. Avslutat!
- **SAW – Strengthen Adolescents Well-being:** Syftar till att utbilda skolans elevhälsoteam i en vetenskapligt baserad metod som de sedan tillämpar i mindre elevgrupper med målet att förbättra välbefinnande och psykisk hälsa samt öka elevernas skolframgång. (Söderhamn, Sandviken och Nordanstig). Fortsätter under 2023.
- **Utveckling av Elevhälsans arbete:** Syftar till att utveckla en evidensbaserad kultur och struktur för kommunens elevhälsoarbete. Fortsätter under 2023.
- **Skolledaruppdraget/omsättning av skolledare:** Syftar till att bland annat belysa komplexitet i skolledaruppdraget. Fortsätter under 2023.

Under perioden 2018 till 2022 har Högskolan i Gävle slutit avtal med Gävle kommun, Sandvikens kommun, Älvkarleby kommun, Nordanstigs kommun samt Söderhamns kommun.

Under 2022 har Hudiksvalls kommun tillkommit, dock är arbetet med avtalet skjutet till 2023.

2023 är sex skolhuvudmän knutna till ULF-avtal med Högskolan i Gävle.

2. Etablerande av överenskommelse om gemensam finansieringsstruktur som möjliggör praktikinära forskning inom RucX-regionen

- Etablera förenade/utbyte av tjänster, både adjungerad adjunkt och utbyte av tex 100 h forskare mot 100 h lärare mellan Högskolan i Gävle och regionens skolhuvudmän

Utfall och lärdomar:

En del i försöksverksamheten har under åren utgjorts av att försöka etablera en särskild gemensam ”forskningspott” för praktikinära forskning där Högskolan i Gävle och skolhuvudmän i RucX-regionen är partners. I juridisk mening är målet en gemensam ”pott” där parter bidrar med ekonomiska medel för praktikinära forskning och därmed också får inflytande över hur medlen används för praktikinära forskning. Förebild för detta arbete är den forskningsfond som finns etablerad inom ramen för Pedagogiskt Utvecklingscentrum i Dalarna (PUD) vid Högskolan i Dalarna. Etablerandet av en gemensam forskningspott i RucX-regionen innebär att alla ingående parter (a) bidrar med ekonomiska medel, (b) har möjlighet att föreslå och söka medel för praktikinära forskning, samt (c) ges inflytande över beslut om vilka forskningsprojekt som ska beviljas medel.

Intresse för en gemensam forskningspott har legat vilande under senaste två åren och blev inte ett eget delmål under punkt två i VP för 2022. Under 2022 har dock samverkansavtalet med skolhuvudmännen inom RucX-regionen reviderats och i samband med det har skolhuvudmännen beslutat att dubbla insatsen till RucX från och med 2023 för att möjliggöra praktiktäna forskning i samverkan, oberoende av ULF. Under årets sista styrelsemöte genomfördes en dialog kring procedur för utlysning och fördelning av forskningspottens forskningsmedel och under hösten tillsattes en grupp att utarbeta underlag för ansökan om projektmedel från den gemensamma potten. Detta underlag ligger ute på remiss och fortsättning följer under 2023.

Arbetet med förankring av idén om etablerande av både förenade tjänster och adjungerad adjunkt har pågått under 2022. Det finns nu intresse och tankar på genomförande under 2023.

3. Regional inventering av behov av forskning och/eller utbildningsinsatser genom tematiserande FocusDay

- Under 2022 utvecklas FocusDay med syfte att pröva regionalt anpassade modeller för inventering av praktiktäna och verksamhetsutvecklande forskningsfrågor. Tema föreslås utifrån Högskolans forskningsområde *Innovativt lärande* och de i området ingående tre forskningsprogrammen – *Morgondagens lärmiljöer*, *Demokrati och likvärdighet* och *Digitalisering*.

Utfall och lärdomar:

Den 7 april 2022 var det åter dags för FocusDay. Två frågeställningar kom in till Högskolan och fördelades till Avdelningen för utbildningsvetenskaps forskargrupper. En av frågorna rörde undervisning i förskolan och inkom från en förskola i Gävle kommun och den andra rörde värdegrundsfunderingar och inkom från Hudiksvalls kommun. Det blev ingen fysisk träff som planerat då det var få anmälda, dock har Hudiksvallsprojektet fått forskningsmedel och har haft några möten före nyår. Det andra projektet kom inte i gång då forskaren fick annat uppdrag.

4. Överbryggande behörighetsgivande kurs

- För att skapa förutsättningar för vidare studier och kompetensutveckling på avancerad nivå eller erhålla formell kompetens för att påbörja Masterprogrammet ska en kurs på 15 hp ges.
- För att utveckla studenternas möjlighet att möta skola på vetenskaplig grund ska en påbyggnadskurs om 7,5 hp med fokus på vetenskapligt förhållningssätt ges för Lokala lärarutbildare (LLU).

Utfall och lärdomar:

Kursen på avancerad nivå har varit vilande då lärare och förskollärare har mycket att göra i sin yrkesvardag och har svårt att läsa kurser vid sidan av. Möjligheten att få delar av arbetstid att studera på är begränsad och ”en lärare på kurs, betyder en lärare mindre i klassrummet”. Detta ses som en faktor till lågt söktryck och en annan möjlighet till lågt söktryck är begränsad marknadsföring av kursen.

En påbyggnadskurs för LLU med fokus på vetenskapligt förhållningssätt har planerats under 2022 och kommer att ges ht 2023

5. Examensrätt för forskarutbildning inom området Utbildningsvetenskap vid Högskolan i Gävle

- Ansökan inskickad till Universitetskanslersämbetet, UKÄ och beslut inväntas under våren 2022.

Utfall och lärdomar:

Under september 2022 erhöll Högskolan i Gävle examensrätt att utfärda licentiat- och doktorsexamen inom området utbildningsvetenskap.

Detta beslut är en viktig komponent i att skapa strukturer för hur personal inom utbildningssektorn skall kunna vidareutbilda sig på forskarnivå för att kunna medverka i praktikinära och verksamhetsutvecklande forskning. Examensrätten ger också möjlighet att tillskapa forskarskolor med inriktning mot såväl licentiat- som doktorsexamen. Dessa forskarskolor skulle kunna vara attraktiva för att samordna praktikinära och verksamhetsutvecklande forskning.

En viktig uppgift i ULF-samarbetet är att huvudmän tillser att anställda som går forskarutbildningen och erhåller licentiatexamen eller doktorsexamen bereds möjligheter att arbeta kvar hos dem med kvalificerade arbetsuppgifter så att de inte lämnar skolan för att till exempel arbeta inom högre utbildning.

Gävle 2023-01-31

Daniel Pettersson

Vetenskaplig ledare ULF

Signhild Olsson

RucX Processledare ULF

Verksamhetsberättelse för KMH:s
samarbeten inom ULF-projektet;
Eskilstuna kommun samt huvudmän i
Stockholmsområdet (avser år 2022)

Inledning	3
Utökad samarbete med fler huvudmän i fler kommuner	3
<i>Verksamhet fortsatt präglad av aktionsforskning</i>	3
Övergripande lokala mål	4
<i>Forskning</i>	4
<i>Forskningscirkel i musikpedagogik och planer på praktikenära projekt om samtycke, sexualitet och relationer</i>	4
Gränssnitt för skolverksamhet på vetenskaplig grund.....	5
Deltagande musiklärare i Eskilstuna	6
Deltagande lärare och skolledning i Stockholmsområdet	6
<i>Lärarytelse</i>	6
Delmål	7
2018 – <i>Nätverk för musiklärare</i>	7
2019–2021 – <i>Forskning som en strimma i vardagen</i>	7
<i>Intressanta forskningsområden</i>	8
2021 – <i>arbete med långsiktigt hållbara strukturer, summering, kunskapspridning & bredd</i>	8
2020–2021 <i>Antologi – A Prima Vista</i>	9
2022–2024 <i>Ett ytterligare långsiktigt mål – utbyggnad i Stockholmsområdet</i>	9
<i>Två ansvariga ULF-lektorer som även administrerar på två orter</i>	9
2022–2024 <i>Utbyggd organisation</i>	10
Kulturama gymnasium 2022–2024 – aktionsforskningsprojekt på både lärar- och skoledarnivå	10
Fryshuset gymnasium 2022–2024.....	11
Grundskolor Stockholmsområdet.....	11
Eskilstuna 2022–2024 Forskningscirkel med lärarvalda teman	12
<i>Revidering av masterprogram som karriärväg för ULF-lärare</i>	13
<i>ULF lektors-grupp och ROCIT-doktorander</i>	14
<i>Ansvarsfördelning</i>	14
Referenser	15

Inledning

Under 2018 beslutades att Kungl. Musikhögskolan (KMH) som en del i Uppsala-noden ingår avtal med Eskilstuna kommun om samarbete inom ULF-försöksverksamhet. Enligt regeringsbeslutet den 9 mars 2017 (U2015/03573/UH, U2017/01129/UH) syftar försöksverksamheten till:

att skapa långsiktigt hållbara strukturer som vilar på tre ben: forskning, skolverksamhet och lärarutbildning. Visionen är att om tjugo år så är praktiktäna forskning grunden för de professionellas yrkesutövning inom skolväsendet och för lärar- och förskolläraryrket. Om tjugo år bedriver forskare vid lärosäten och lärare och förskollärare i skolväsendet praktiktäna forskning i samverkan – i hela landet. Om tjugo år har vi etablerat nya förhållningssätt till samverkan kring praktiktäna forskning. (<http://www.ulfavtal.se/vad-ar-ulf-avtal/>)

Det nationella arbetet med ULF åren 2022–2024 präglas av övergången från försöksverksamhet till permanent verksamhet, vilket återspeglas i denna verksamhetsberättelse.

Utökat samarbete med fler huvudmän i fler kommuner

Under våren 2022 slöt KMH avtal med två nya huvudmän gällande ULF-samarbete: Kulturama gymnasium och Fryshusets gymnasium, båda i Stockholmsregionen. Ett fortsättningsavtal slöts också med Eskilstuna kommun, för perioden 2022–2024. Detta innebär att KMH nu har och går in i 2023 i samarbete med tre huvudmän från två kommuner.

Verksamhet fortsatt präglad av aktionsforskning

KMH har valt att gå in i arbetet inspirerat av aktionsforskning. Aktionsforskning passar bra när det finns ett intresse av att undersöka och utveckla kunskaper om en verksamhet inom ett praxisfält med målet att få till stånd en förändring inom densamma. Detta går utöver att observera och/eller beskriva, och vidare i att handla – att ta åtgärder och att forska *med* i stället för på eller om en verksamhet (Svensson, 2002). Vidare bygger detta tankesätt på att situationer inte förändras av sig självt, men personer förändras, och de i sin tur förändrar sina situationer (McNiff et al., 2005; Laprise, 2017).

People do action research when they want to investigate what is happening in their particular situation and try to improve it. They not only observe and describe what is happening; they also take action. (McNiff et al., 2005, s. 14)

Eftersom aktionsforskning i grunden är cyklisk (Laprise, 2017), och bygger på åtgärder eller intervention som sedan utvärderas och därefter leder till en ny åtgärd, bygger ett fortsatt arbete på slutsatser från tidigare arbete – så även denna reviderade verksamhetsberättelse, vilket visas genom att referera tillbaka till tidigare verksamhetsplaner- och berättelser

KMH som lärosäte och Eskilstuna kommun är efter den inledande samarbetsperioden intresserade av att fortsätta samt bygga ut samarbetet mellan lärosäte och kommun avseende forskning, skolverksamhet och lärarutbildning. I denna skärningspunkt finns det mot bakgrund av ovanstående definition en möjlighet att båda parter intar ett aktionsforskningsperspektiv, som kan tas uttryck på flera olika sätt. KMH och Eskilstuna kommun delar uppfattningen att hela samarbetet mellan parterna på ett övergripande plan är ett aktionsforskningsprojekt, med åtgärder/handlingar som kontinuerligt utvärderas och förändras.

Inom ramen för detta övergripande projekt har det under perioden 2019–2021 genomförts flera mindre projekt, där lärare från kommunen arbetat kollaborativt med forskare från KMH, vilket gör att de förändrar sig själva och i förlängningen förändrat alla deltagandes situation (McNiff et al., 2005). KMH har tidigare beskrivit detta som att det pågått två aktionsforskningsprojekt samtidigt, där det övergripande handlar om samarbetet mellan KMH och Eskilstuna kommun. Även de nya samarbetena i Stockholm, med Kulturama gymnasium och Fryshusets gymnasium, har ingången från ett aktionsforskningsperspektiv att behållits. KMH:s lärarstudenter befinner sig i samarbetet hittills i flödet mellan KMH och våra ULF-samarbetspartners; Eskilstuna kommun, Kulturama gymnasium och Fryshusets gymnasium. Enligt tanken att situationer inte förändrar sig själva, utan det är människor som förändrar sig och därmed sin situation, innebär detta ytterst sett att den enskilda lärarens/forskarens/lärarstudentens agerande på detaljnivå påverkar den övergripande helheten. "Situations do not change themselves. People change, and they change their situations" (McNiff et al., 2005, s 15).

Övergripande lokala mål

Det nationella syftet för försöksverksamheten ULF är att skapa långsiktigt hållbara strukturer som vilar på tre ben: forskning, skolverksamhet och lärarutbildning. Då försöksverksamheten hittills har varit tidsbestämd till 2021, har inget mer långsiktigt perspektiv tidigare kunnat ges. Detta har nu förändrats då ULF skall permanentas.

Forskning

Det stora huvudmålet under försöksperioden har som tidigare beskrivits varit att finna hållbara infrastrukturer för ett reciprokt kunskapsflöde mellan lärosäte (KMH) och huvudman (Eskilstuna kommun). Detta förväntas gagna såväl forskning som skolverksamhet och lärarutbildning. För att forskningen också skall kunna svara mot behov som finns och uppstår i praktiken, behöver den bedrivas i nära samarbete med praktiken. Tillsammans vill båda parter i försöksverksamheten sedan 2018 arbeta för att finna och utveckla kanaler för ett kunskapsutbyte mellan forskare och praktiker och mötesplatser som kan bli nya former av forskarmiljöer – praktiktära forskarmiljöer. Parterna har ställt frågan om hur en forskarmiljö kan se ut som präglas av samarbete mellan forskare och praktiker? Kan den vara något nytt och annorlunda som ännu inte har provats?

KMH:s och Eskilstuna kommuns första långsiktiga mål (som beskrivet i VP2018) var

- En över tid bestående mötesplats för forskning och praktik (kalla det en forskar- och utvecklingsmiljö, FoU) skall under försöksperioden provas och inrättas. Ovanstående långsiktiga mål har också gällt för samarbetet med de skolhuvudmän i Stockholmsområdet som etablerades våren 2022.

Forskningscirkel i musikpedagogik och planer på praktiktära projekt om samtycke, sexualitet och relationer

Efter att under 2018/2019 ha arbetat med små satellitprojekt av lärare och forskare i Eskilstuna, var planen att under 2020/2021 enligt önskemål från flera musiklektorer i Eskilstuna kommun, utöka arbetet med en forskningscirkel i musikpedagogik. Cirkeln skulle ledas av en forskare från KMH tillsammans med kommunens förstelärare i musik. Här skulle samtal om forskningsartiklar och aktuell forskning (läst i förväg) pågå. Cirkeln skulle erbjudas alla musiklektorer i kommunen, behöriga likväl som obehöriga. Andelen obehöriga lärare i kommunen är hög, och KMH menar att cirkeln skulle kunna fylla en funktion av kompetensutveckling samt väcka intresse för forskning och fortsatta studier för både obehöriga och behöriga musiklektorer. Forskningscirkeln har nu genomförts sedan 2021 i reviderad form och har som utgångspunkt en tanke om hållbarhet även efter att ULF-projektet är slut. Ansvariga för cirkeln har varit lektor Anna Backman Bister,

samt förstelärare i musik i Eskilstuna kommun, Caroline Filander – ett resultat av samarbetet mellan lärosäte och huvudman som gör cirkeln fast förankrad i en struktur som kan hålla även utanför ULF. De teman som 2022 tagits upp i cirkeln har byggt på områden som de praktiserande musiklärarna har känt behov av att fördjupa sig i, till exempel bedömning och betyg i relation till den nya läroplanen Lgr22, samt arbete med neuropsykiatriska funktionsvariationer (NPF) i musikklassrummet, sång med yngre barn, samt digitala verktyg och digitalisering i musikämnet. KMH har till grund för samtal i cirkeln mött upp med såväl forskningsbaserade föreläsningar och workshops som workshops och föreläsningar ledda av lärarstudenter som har presenterat sitt självständiga arbete inom aktuellt område. De fyra lektorena från KMH som har arbetat inom ULF-projektet (10 % av full arbetstid) har också varit resurser.

Gränssnitt för skolverksamhet på vetenskaplig grund

KMH bedömer det som realistiskt att forskningscirkeln och ett fortsatt samarbete skulle kunna fortgå över tid och med tiden bära sina egna kostnader, till exempel genom att musiklärare får använda kompetensutvecklingstid för att delta. Grundtanken är att detta också delvis skulle kunna ingå i en fristående kurs på KMH och således bidra till kompetensutveckling med akademiska poäng – ett mål på sikt. En FoU-miljö där forskare och praktiker möts som nämnts ovan ser KMH också som en möjlighet för förstelärare, licentierade och disputerade lärare att tillvarata sin beprövade erfarenhet respektive sin forskarutbildning. KMH anser även, som beskrivet ovan, att en sådan miljö i gränssnittet mellan forskning och praktik är gynnsam för utbildningen av musiklärarstudenter som ska arbeta i en skola på vetenskaplig grund.

Inom många ämnen råder idag lärarbrist, framför allt brist på legitimerade behöriga lärare¹. KMH arbetar med att öka söktrycket till musiklärarutbildningen, framför allt då det gäller tvåämneslärare (musik och annat ämne²). Musikämnet är klassat som ett stort ämne, i likhet med ämnena svenska och samhällskunskap, vilket innebär 120 hp i ämnesstudier. Det finns en relativt hög andel obehöriga lärare som undervisar i musik i landet³, och KMH menar att det skulle kunna antas att lärare som fullgjort sin grundläggande högskoleutbildning (vilken åtminstone innebär en lärarexamen), torde ha en ökad insikt avseende både värdet av forskning och en högre förmåga att kritiskt granska forskning och andra källor. Därför är det i arbetet med att styrka skolverksamhet på vetenskaplig grund viktigt att även arbeta med att underlätta för obehöriga musiklärare att fullgöra sina studier och via högskoleexamen nå behörighet. Ingen blir forskare utan en grundutbildning, och med fler högskoleutbildade lärare finns goda chanser att minska klyftan mellan forskning och praktik. Ett av KMH:s långsiktiga mål har därför fortsatt varit:

- Att arbeta för att öka andelen musiklärare i Eskilstuna med minst lärarexamen i musikpedagogik.

¹ <https://www.dagenssamhalle.se/nyhet/akut-lararbrist-i-var-tionde-skola-19395>).

² <https://www.svt.se/kultur/musikutbildningen-i-kris>

³

http://siris.skolverket.se/reports/rwservlet?cmdkey=common¬geo=&p_verksamhetsar=2017&p_omgang=1&report=personal_amine2&p_skolkod=&p_lankod=&p_kommunkod=0484&p_hman=01&p_niva=S&p_amine=10&p_verksform=11

Detta mål gäller för alla samarbeten som KMH inleder inom ramen för ULF. Från läsåret 2021/2022 erbjuds kompletterande pedagogisk utbildning (KPU) vid KMH på distans, med endast ett campusförlagt tillfälle per månad. Distansundervisningen ska ses som ett sätt att underlätta för obehöriga musklärare som inte bor i Stockholmsområdet att genomföra KPU som leder till ämneslärarexamen. Tillsammans med huvudmannen Eskilstuna kommun har fördjupade samtal redan inletts kring hur en lokal variant av KPU skulle kunna se ut, samt hur huvudman skulle kunna facilitera för de musklärare i kommunen som idag är obehöriga att genomföra en behörighetsgivande utbildning. Samtalen kommer att fortsätta under 2023–2024.

KMH:s tredje mål har varit att:

- Minst tre men helst tio musklärare efter försöksperiodens slut har deltagit i produktion av ny kunskap som utgår från problemområden i skärningspunkten mellan beprövad kunskap och vetenskap.

Nedan redogörs för utfallet gällande denna tredje målsättning.

Deltagande musklärare i Eskilstuna

Efter 2021 ser vi att minst fem lärare i Eskilstuna kommun har deltagit i produktion av ny kunskap som utgår från problemområden i skärningspunkten mellan beprövad kunskap och vetenskap genom att de har varit med i de små, så kallade ULF-satelliterna. Detta tredje mål är alltså redan delvis uppnått. För 2023–2024 planerar KMH tillsammans med Eskilstuna kommun att bredda det praktiktäna arbetet så att fler musklärare blir delaktiga. Kärnan för detta arbete kommer att utgöras av tidigare nämnda forskningscirkel, och leds av lektor Anna Backman Bister och förstelärare Caroline Filander. De musklärare som deltar kommer att delta inom ramen för sin kompetensutvecklingstid.

Deltagande lärare och skolledning i Stockholmsområdet

Under 2022–2024 deltar musklärare och skolledning från Kulturama gymnasium respektive Fryshuset gymnasium i flertalet praktiktäna projekt där produktion av ny kunskap utgår från problemområden i skärningspunkten mellan beprövad erfarenhet och vetenskap. Målet kring antalet deltagande musklärare kommer därför att vara uppnått med råge vid projektperiodens slut. På Kulturama gymnasium kommer också delar av skolledningen att ingå i ett mindre projekt med fokus på organisatoriska möjligheter och utmaningar i praktiktäna forskningsprojekt. Av den anledningen läggs därför ett fjärde långsiktigt mål till:

- Minst två men helst fyra skolledare ska under försöksperiodens slut ha deltagit i produktion av ny kunskap gällande praktiktäna forskningsprojekt i skola.

Läroutbildning

KMH arbetar för att lärostudenterna på olika sätt och i olika kurser skall bli delaktiga i de praktiktäna forskningsmiljöer som ryms inom ULF-projektet – exempelvis genom arbete med självständiga arbeten. Målsättningen är att dessa ska kunna genomföras i nära samarbete med huvudmännen (Eskilstuna kommun och huvudmän i Stockholmsområdet) genom att de studenter som vill kan skriva sina arbeten utifrån behov som utkristalliserat sig i praktiktäna forskningsmiljöer, samt att KMH inom ramen för ULF-arbetet har deltagande forskare som arbetar parallellt med handledning av studenter i självständigt arbete. Detta skapar en kanal mellan praktik, forskning och läroutbildning och under 2018–2022 har samma forskare som arbetat i ULF-satelliterna också handledt studenter i självständigt arbete. KMH ser också ett ökat intresse inom läroutbildningen att knyta självständiga arbeten till pågående forskningsprojekt. Under 2021

och 2022 har studenters deltagande i forskningscirkeln i Eskilstuna bidragit till diskussioner som skapat ny kunskap för deltagande musklärare och forskare, men även lett till utveckling av pågående självständiga arbeten baserat på diskussioner i denna smältdegel mellan forskning och praktik.

De musklärare som under 2019 och 2020 genomfört mindre, praktiktära forskningsprojekt tillsammans med fyra lektorer från KMH har under 2021 mött musklärarstudenter i kursen vetenskap och forskningsmetod, och berättat om hur det kan fungera att genomföra en praktiktära studie. På detta sätt kommer ULF också nära musklärarstudenterna, fast från ett annat håll, samtidigt som musklärarna får befästa och sprida sina nyvunna kunskaper. Detta har visat sig uppskattat, och flera studenter har sedan valt att prova en praktiktära vinkel på sina självständiga arbeten. Det är således något KMH planerar att fortsätta med även 2022–2024.

Eftersom KMH nu har utökat ULF-arbetet med två huvudmän som ligger geografiskt närmare högskolan, och i ett område där det finns ett VFU-samverkansavtal, läggs därför ett femte långsiktigt mål till:

- KMH-nodskolor där lärarstudenter gör sin VFU och får möta praktiktära forskning och praktik skall provas och inrättas.

KMH har hittills inga övningsskolor, och har inte ingått i något test av övningsskolor. I och med att det nu finns två huvudmän som ligger geografiskt nära, och som är en del av gällande VFU-samverkansavtal, finns en stor potential för att få lärarstudenterna mer involverade genom att arbeta för att dessa huvudmän skulle kunna bli en slags övningsskolor, ULF-nodskolor, där KMH kontinuerligt kan ha VFU-studenter med handledare som också är involverade i praktiktära forskning. Detta ger en möjlighet att få växa in i en ny slags lärarroll, med VFU-handledare som förebilder i skärningspunkten mellan praktik och forskning. De båda huvudmännen (Kulturama gymnasium och Fryshusets gymnasium) har redan idag ett starkt samarbete med KMH, men målet är att se om det går att formalisera detta just gällande VFU och också fördjupa och utveckla arbetssätt kring VFU samt handledarens roll.

Delmål

Uppdateras efterhand, år för år

2018 – Nätverk för musklärare

Det visade sig vid starten av ULF-samarbetet 2018 att det i Eskilstuna kommun fanns ett stort behov av ett nätverk för musklärare. Vi hade, för att tillgodose detta, som delmål för 2019 att testa en kombination av centrala större träffar och lokala mindre träffar för musklärare i kommunen. Arbetet har sedan dess tagit en annan form och det har organiskt har vuxit fram ett bättre alternativ – forskningscirkeln – som nu har varit i gång sedan våren 2021.

2019–2021 – Forskning som en strimma i vardagen

2018 bjöds alla musklärare i Eskilstuna kommun in till samtal rörande praktiktära forskning. Forskningsmässigt fanns det 2018 många idéer hos de musklärare vi träffade, men ett genomgripande tema var tanken på att parallellt med sitt arbete genomföra mindre studier. Flera mindre studier är nu genomförda, som har följt lärarna, som ett slags strimmor genom deras vardag. Några av lärarna har arbetat med kollegialt lärande och forskning där de till exempel observerat varandra och samarbetat med forskare. Utifrån samtal med intresserade musklärare föreslog vi i VP2018 att deltagande lärare skulle få ha en nedsättning i sin tjänst på 10 %, eller ett par timmar i veckan, för att exempelvis samla empiri eller besöka varandras lektioner för att observera och

även här samla empiri, kunna reflektera, dokumentera och arbeta tillsammans med forskare från KMH.

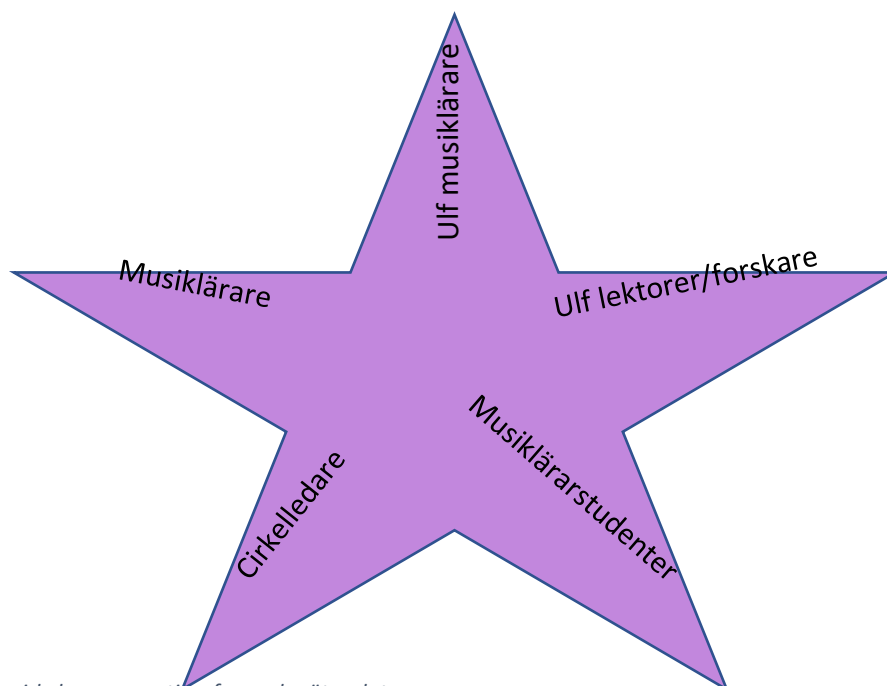
Intressanta forskningsområden

Nedan följer fyra områden som har utkristalliserats som ett direkt resultat av de samtal och diskussioner som förts med musiklärare i Eskilstuna kommun under 2018. Projekten är nu slutförda.

- Musikundervisning och normer – ett normkritiskt förhållningssätt i musikundervisning
- Digitaliseringen av musikundervisningen
- Musikundervisning, bedömning, kollegialt lärande
- Ledarskap i musikklassrummet

2021 – arbete med långsiktigt hållbara strukturer, summering, kunskapsspridning & bredd

Försöksverksamheten ULF syftar till ”att skapa långsiktigt hållbara strukturer som vilar på tre ben: forskning, skolverksamhet och lärarutbildning”, som beskrivet i inledningen av denna verksamhetsberättelse. Just att det ska vara *långsiktigt hållbara strukturer* kan sägas ha varit ledstjärnan för det fortsatta arbetet mellan KMH och Eskilstuna kommun under 2021. Forskningscirkeln där musiklärare från Eskilstuna, det som vi valt att kalla ULF-lektorer från KMH och ULF-musiklärare som har deltagit i de små ULF-satelliterna, samt musiklärarstudenter från KMH kan mötas i ett samtal forskning och praktik, har varit grunden för en sådan långsiktig struktur. Kostnader för detta tänker vi oss från KMH:s sida på sikt kan bäras upp delvis av den tjänst som försteläraren i musik har i kommunen, delvis genom att de deltagande musiklärarna i kommunen samt de deltagande forskarna från KMH kan använda kompetensutvecklingstid. Det finns reella möjligheter för en långsiktigt hållbar struktur, som kanske kan fungera som allra bäst i kombination med en delad tjänst i framtiden? Genom att vissa möten i cirkeln också sker inom ramen för kurser som studenterna går (till exempel självständigt arbete), skulle också kursbudget till viss del kunna bidra till cirkelns långsiktiga hållbarhet.



Figur 1 Forskningscirkeln som en stjärnformad mötesplats

2020–2021 Antologi – *A Prima Vista*

Hela samarbetet mellan KMH och Eskilstuna kommun i ULF sammanställdes under läsåret 2020/2021 i en antologi som heter *A Prima Vista*. Namnet anspelar på att detta gäller en försöksverksamhet, och att spela musik ”a prima vista” betyder att spela efter noter vi inte sett förr. Boken innehåller var sitt kapitel om de fyra praktiktäna projekten där musklärare och forskare har samarbetat, en sammanställning av syfte, metod och resultat i dessa. Utöver detta diskuteras begreppet praktiktäna forskning grundligt, samt etiska frågor som särskilt berör praktiktäna forskning. Ett kapitel berör organisationen av ett sådant här projekt, och innehåller tankar som kommer från bland annat rektorerna i berörda skolor. Vidare har de fem musklärare som deltagit i de små satelliterna skrivit ett kapitel ur praktiker-vinkel, om vad vi bör tänka på när vi genomför praktiktäna forskning, med deras erfarenheter varvat med tips för den lärare som vill prova. Denna bok släpptes hösten 2021 och kommer att bidra till en populärvetenskaplig spridning av kunskap på området. Vi tror också att den kommer att fungera väl som kurslitteratur på lärarutbildningar, den är redan använd som detta, inte enbart vad gäller praktiktäna forskning på musikområdet. Det finns kapitel i boken som specifikt lyfter den etiska problematik som kan uppstå i praktiktäna forskning, och även ett kapitel som berör själva begreppet praktiktäna forskning. Dessa kapitel – och flera andra, tror vi kommer vara intressanta för lärarstudenter i allmänhet att läsa, inte enbart inom det musikpedagogiska området. Under hösten 2021 hölls ett panelsamtal om boken, som också blev en mötesplats för att bygga ut Ulf-arbetet i Stockholmsregionen.

2022–2024 Ett ytterligare långsiktigt mål – utbyggnad i Stockholmsområdet

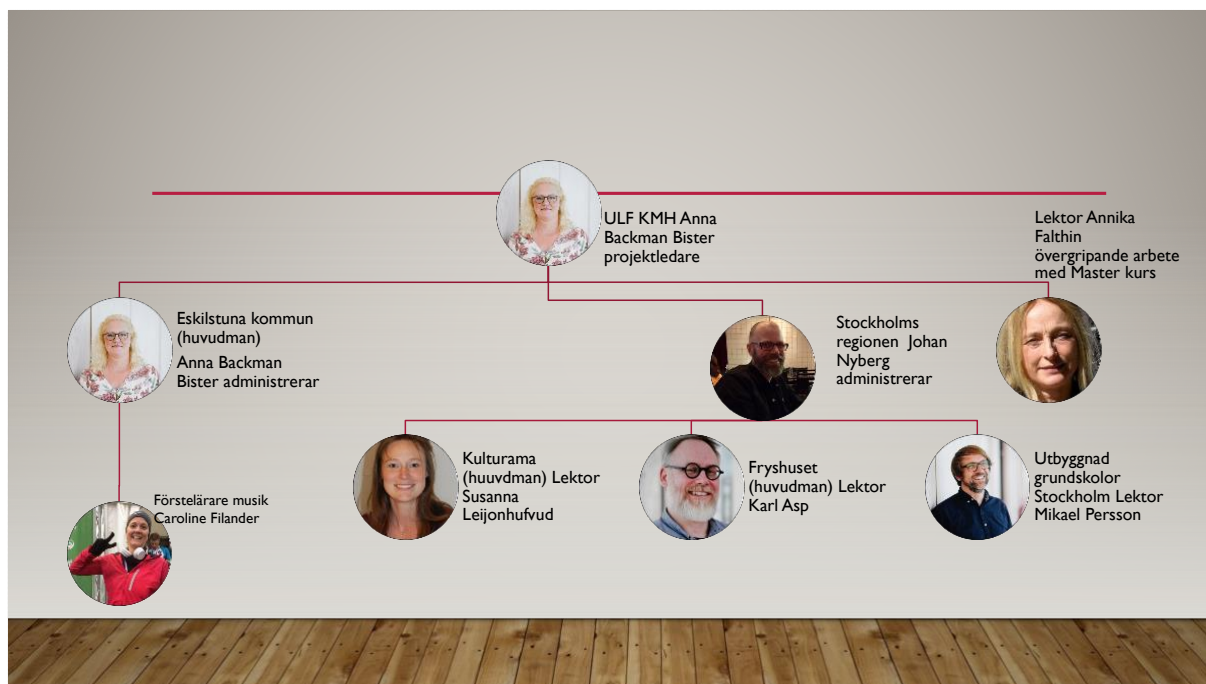
KMH har som mål att under 2022–2024 bygga upp en hållbar ULF-verksamhet i Stockholmsområdet, med skolor som fungerar som nod-skolor, eller gränssnitt mellan skolor och huvudmän – kanaler där kunskap, praxis och forskning kan mötas och både VFU och ULF-forskning strömma i ett reciprok flöde. Huvudmålet är formulerat på följande sätt:

- Uppbyggnad av en över tid hållbar infrastruktur av nod-skolor, som fungerar som gränssnitt för samarbete mellan KMH och respektive huvudmän, via både ULF och VFU.

Under hösten 2021 och våren 2022 har därför samtal förts med flera huvudmän i området, som resulterat i att ULF-avtal slöts med Kulturama gymnasium och Fryshusets gymnasium våren 2022.

Två ansvariga ULF-lektorer som även administrerar på två orter

De första försöksårens arbete har på många sätt varit lyckosamt, där lärare och forskare har genomfört flera gemensamma aktionsforskningsstudier i Eskilstuna kommun. ULF-samarbetet fungerar både som ett nätverk för musklärare och som ett gränssnitt mellan högskola och praktik. Som i all försöksverksamhet har det också uppstått utmaningar, som vi successivt har försökt möta. Redan under det första årets arbete växte en tanke fram om att utöka det arbete som nu utförts av lektor Anna Backman Bister. Hon har fungerat som projektledare och kontakt mellan lärare, forskare, kommun, högskola, lokal styrgrupp och studenter. Anna har dels varit anställd dels på KMH, dels som musklärare i Eskilstuna kommun. När vi nu bygger ut arbetet även i Stockholmsområdet, ökar behovet av administration, samtidigt som samarbetet i Eskilstuna fortgår. Vi ser därför behov av att Anna som projektledare får mer tid till administration, samt att en ytterligare disputerad musklärare anställs, för att ha huvudansvaret i Stockholmsområdet. Johan Nyberg är disputerad musklärare med intresse för och erfarenhet av praktiktäna forskning, med huvudsaklig anställning på en gymnasieskola i Stockholm, och har nu 2022 anställts inom ramen för en projektanställning med ansvar för arbetet i Stockholmsområdet.



Figur 2 Utbyggd organisation

2022–2024 Utbyggd organisation

Arbetet i Stockholms-regionen överses av en ULF-ansvarig forskare. Tre lektorer på KMH, som tidigare varit placerade i Eskilstunas ULF-samarbete, arbetar sedan 2022 med medforskande lärare i Stockholmsområdet. Erfarenheterna från Eskilstuna har visat att kollegialt samarbete har varit fruktsamt, varför vi i denna period (2022–2024) inte tänker oss samma upplägg med en forskare per musiklektare. En forskare fungerar i stället som handledare för en grupp musiklektare, kanske på samma skola, eller i de fall där musiklektaren är ensam, en grupp med andra lärare – eventuellt med gemensam huvudman. Vi anser det vidare viktigt att de medforskande lärarna får tid till detta arbete, dels för att kunna upprätthålla kvaliteten på arbetet, dels för att respektera deras yrkesprofession. Vi planerar fortsatt för att deltagande lärare ska ha 10 % nedsättning i tjänst för ULF-arbete i Stockholmsområdet. 5 % av detta utgörs av lärarens kompetensutvecklingstid (vilket alltså huvudman går in med), och 5 % söks via ULF-medel. Vi räknar för 2022–2024 med 12 medforskande lärare i Stockholmsregionen.

Kulturama gymnasium 2022–2024 – aktionsforskningsprojekt på både lärar- och skolledarnivå

Samarbetet med Kulturama gymnasium påbörjades redan under vårterminen 2022. En lektor från KMH har, baserat på de erfarenheter vi fått i vårt första projekt i Eskilstuna kommun, arbetat tätt tillsammans med flera representanter från skolledningen och musiklektare på skolan, för att förbereda för praktiska projekt. Skolans musiklektare har själva fått anmäla intresse, och har därefter bildat en arbetsgrupp som under handledning av Susanna Leijonhufvud under våren 2022 har läst litteratur och tagit del av forskningsresultat från praktiska forskning och arbetat med metod, syftes- och problemformulering och etik, samt planerat för egna projekt som påbörjats höstterminen 2022. Målsättningarna med projekten utgår därmed från de deltagande lärarnas problemformuleringar kring den egna praktiken. Att planera redan under vårterminen var viktigt, inte minst sett till tjänstefördelningen för de lärare som nu deltar i arbetet med ULF-projekt. Kulturama gymnasium har också själva gått in med extra medel för säkra att de deltagande musiklektarna inte ska behöva använda all sin kompetensutvecklingstid till ULF-arbete, utan också kunna delta i konferenser och annan fortbildning som sker för hela skolan. Huvudmannen går alltså in med mer tid än vad som krävs i ULF. De sex deltagande musiklektarna har därmed 13

% av en heltidstjänst avsatt för kompetensutveckling, där de lägger 10 % på arbetet inom ramen för ULF. På Kulturama gymnasium bedrivs sedan hösten 2022 tre praktiktäna forskningsprojekt med sammanlagt sex musiklärare som arbetar i par, men även ett forskningsprojekt som går ut på att följa skolledningens arbete med fokus på organisatoriska delar av att bedriva samverkan mellan skola och lärosäte kring praktiktäna forskningsarbete. Detta projekt leds av Johan Nyberg. Samtliga projekt fortsätter under 2023, och de projekt som drivs av musiklärarnas frågeställningar har formen av aktionsforskning, där praktiken dels studeras som utgångspunkt och där olika aktioner iscensätts för att både undersöka och påverka praktiken genom olika typer av interventioner.

Fryshusets gymnasium 2022–2024

Under våren 2022 har diskussioner förts kontinuerligt mellan KMH och Fryshusets gymnasium, dels med skolledningen, dels med ett arbetslag musiklärare (nio musiklärare, musiklärarstudenter och en lektor från KMH) om eventuellt kommande ULF-projekt. Karl Asp har från KMH:s sida varit den som deltagit i planeringen tillsammans med Fryshusets gymnasium, vars musiklärararbetslag har tidigare erfarenhet av arbete med praktiktäna forsknings- och utvecklingsarbete i regi av Stockholm Teaching and Learning Studies (STLS). Både lärare och skolledning har visat stort intresse för ett deltagande inom ramen för ULF. En viktig diskussionspunkt har varit att säkerställa tillräckligt med tid och resurser för att projektet ska kunna bidra med praktikutvecklande kunskap. I dessa samtal har det också diskuterats val av problemområde, och ett förslag var att göra en första avgränsning till undervisning i det estetiska programmets ensemblekurser, vilket skulle inbegripa flera av lärarna samt ha räckvidd som fångar upp frågor av allmändidaktiskt intresse. Här diskuterades också möjliga problemområden och en rad teman kom upp: det sociala spelet som pågår i ensembleundervisning; är syftet musikundervisning eller social fostran; hur kan musiklärare skapa trygghet och tillit; hur kan elevers egen övning förstås och utvecklas; vad lär elever sig egentligen i ensemble; hur kan olika typer av ensembleundervisning förstås och iscensättas, samt en rad andra viktiga frågor kring hur eleverna fungerar i och utanför undervisningen (hur de övar, är passiva/aktiva, spelar utanför undervisningen, mm). Samtalen och arbetet mynnade ut i att det under våren slöts avtal mellan KMH och Fryshusets gymnasium gällande samverkan i praktiktäna forskning inom ULF.

Efter ingånget avtal har en enkät skickats ut till kollegiet på Fryshusets gymnasium för att ytterligare förfinas möjligt problemområde. Problemformuleringarna får därmed ytterligare förankring i skolans dagliga verksamhet. Arbetet under hösten 2022 har handlat om att i arbetslaget fördjupa sig inom vetenskapsteori och -metodik, och att formulera ett relevant syfte med tillhörande frågeställningar. Planen är att en grupp på cirka sex musiklärare på Fryshusets gymnasium kommer att delta i ett praktiktäna forskningsprojekt under 2023.

Grundskolor Stockholmsområdet

Under 2022–2024 har KMH fört samtal med utbildningsförvaltningen i Stockholms stad kring samarbete inom ramen för ULF med fokus på musikundervisning i grundskola och gymnasium. I skrivande stund (januari 2023) har inget avtal slutits mellan KMH och Stockholms stad som huvudman, men samtal och samarbete fortsätter kring möjligheten att inkludera grundskolor från Stockholmsområdet i praktiktäna forskningsprojekt knutna till ULF, bland annat med kopplingar till självständigt arbete-kurser på KMH, möjliga samarbetsstrukturer med Stockholms stad som huvudman och frågor kring forskningsetik i samband med praktiktäna forskning. Det senare inkluderar även en dialog med representanter för Stockholm Teaching and Learning Studies (STLS) på Stockholms universitet (SU).

Samverkan med studenter som skriver självständigt arbete

Under året har en student vid KMH arbetat med ett självständigt arbete utifrån en frågeställning som kommer från professionen och som vi genom våra kontakter kanalisering. Frågeställningen är i sig inte praktisknära på så sätt att den är direkt knuten till verksamhetsutveckling, men berör ett område som många musklärare står inför, nämligen utmaningar i att till kulturskolans verksamhet rekrytera från samtliga samhällsgrupper. Tillsammans med en lektor inom ULF KMH och forskare i musikpedagogik med speciellt intresse för just denna fråga – Mikael Persson – har studenten och Mikael gemensamt skrivit ett kapitel i en antologi med namn *Fritidsdidaktiska dilemman*, som ges ut av Natur och Kultur med publicering planerad till 2023.

Strukturer för samverkan för praktisknära forskning med grundskola i Stockholmsområdet

KMH har mot bakgrund av att högskolan är liten en återkommande, nära kontakt med ett flertal skolor genom VFU i lärarutbildning, bland annat genom att många KMH-utbildade musklärare arbetar på grundskolorna i Stockholmsområdet samt att flera av dessa också genomför uppdrag för KMH som adjunkter i olika kurser på lärarutbildningsprogrammen. Flera av dessa lärare, samt ytterligare andra, har visat intresse för att gå vidare med praktisknära forskning inom sin undervisning. Vi har från KMH:s sida därför föreslagit att initiera något projekt i samverkan med Stockholms stads utbildningsförvaltning vilken de flesta av de musklärare som visat intresse för ULF har som arbetsgivare. I nuläget har Utbildningsförvaltningen valt att hänvisa till samverkan med den befintliga struktur som finns för praktisknära forskning inom STLS på SU. Från KMH är det främst Mikael Persson som har kommunicerat med STLS, och flera kontakter har tagits för att utveckla ett mer konkret förslag till hur samverkan mellan KMH och STLS/SU kan se ut. Ett underlag har färdigställts som nu kommer att cirkuleras och presenteras för berörda parter inom STLS beslutande organ. Flera frågor finns dock kvar att lösa och ambitionen är att komma i gång med ett praktisknära så kallat ramprojekt som erbjuder möjligheter för flera lärare i Storstockholm att medverka redan nästa år. En mer konkret plan för hur det kommande arbetet ska organiseras finansiellt på längre sikt har KMH som ambition att få helt klart inom två år, och ska bygga på lärdomar från den testperiod vi ämnar sätta i gång nästa kalenderår.

Etik inom praktisknära forskning

Utifrån de erfarenheter KMH har utvecklat under föregående projektomgång och i övrigt arbete kring praktisknära forskning har Mikael Persson och Anna Backman Bister vid ett flertal tillfällen under 2022 bidragit till att sprida och utveckla ytterligare kunskaper kring etikfrågor i relation till praktisknära forskning – bland annat via medverkan på konferenser och seminarier i regi av andra lärosäten som jobbar med praktisknära forskning så som Musikhögskolan i Malmö, Linnéuniversitetet samt Stockholms universitet. I arbetet med att bidra till utvecklingen av den etiska dimensionen av praktisknära forskningsprojekt finns även planer på att publicera en artikel på temat etik/forskningsetik med anknytning till konstnärliga processer.

Eskilstuna 2022–2024 Forskningscirkel med lärarvalda teman

I Eskilstuna är målet för 2022–2024 efter önskemål från samtal med huvudman att så många musklärare som möjligt ska få chansen att delta. Här har vi ju också redan testat modellen med 10 % nedsättning i tjänst tidigare och har under 2022, och kommer 2023–2024, att arbeta för att nå fler musklärare genom forskningscirkeln. Precis som under 2022 kommer arbetet i Eskilstuna 2023–2024 huvudsakligen att handla om forskningscirkeln.

Vårterminen 2022 genomfördes två samlingar i forskningscirkeln i Eskilstuna. Det första tillfället i mars var under en kommungemensam studiedag för lärare i praktisk-estetiska ämnen, och behandlade den nya läroplanen Lgr22 (Skolverket, 2022). En lektor (Annika Falthin) från KMH höll föreläsning och sedan arbetade deltagarna i workshops med den nya läroplanen. Detta

tillfälle fick inte så stor forskningsprägel, men det är vår bedömning efter 2022 att vi långsamt närmar oss mer forskningsinnehåll, och att det har varit svårt att samla lärare, det verkar finnas en viss rädsla för forskning, varför vi arbetar oss långsamt framåt. Forskningscirkelträffen i maj behandlade temat ADHD i musikklassrummet, och innehöll en forskningsbaserad föreläsning av en lektor (Anna Backman Bister) från KMH, varefter en student från KMH presenterade sin självständiga uppsats på grundnivå, som behandlade just elever med ADHD:s upplevelse av musikämnet. Denna text hade de deltagande musiklärarna fått läsa i förväg också och det blev långa och givande samtal. Höstterminen 2022 startade med en heldag på KMH, där Eskilstuna kommun bussade musiklärare till Stockholm. Vi hade workshop om barnrösten och hur vi kan arbeta med barnsång, och en repris på föreläsningen om musik och ADHD, som var efterfrågad. Även här presenterade studenten sitt arbete. Denna dag var obligatorisk för alla musiklärare, och det var stor uppslutning. Under hösten hölls sedan två workshops med dels en lektor (Susanna Leijonhufvud), dels en lärare (Karin Hassle) från KMH som åkte till Eskilstuna och hade föreläsningar och workshop som behandlade digitalisering i musikämnet. Den lektorledda föreläsningen var forskningsbaserad och deltagarna fick också läsa texter inför detta. En erfarenhet från forskningscirkeln är att de dagar som detta ligger som obligatoriska studiedagar, eller där det finns särskilt avsatt tid för det, är det betydligt fler lärare som deltar. De träffar som är frivilliga och som musiklärarna själva får välja att komma på inom ramen för sin kompetensutveckling, är det en kärngrupp på ca 5–10 musiklärare som har formats, som nästan alltid kommer. Efter det första hela året där cirkeln har kunnat ske på plats (tidigare zoom med hänsyn till pandemin), och där vi har fått till regelbundenheten, är det tydligt hur olika deltagandet ser ut baserat på förutsättningarna. Det kan vara så att deltagandet i de frivilliga träffarna, speglar hur stor andel musiklärare det är som har ett intresse för forskning, men det kan också vara så att det speglar stora svårigheter med ramfaktorer och tid. Under året har försteläraren i musik och en lektor från KMH träffats varannan vecka för att planera, och de teman som tagits upp i forskningscirkeln är baserade på musiklärarna i kommunens önskemål.

Temat för forskningscirkeln för 2023–2024 har tagits fram i samråd med kommunens musiklärare och huvudmannen och kommer att behandla hur musiklärare kan beakta och arbeta med området *samtycke, sex och relationer*, utifrån de nya skrivningarna i läroplanen (Lgr22). Detta område är särskilt aktuellt för musiklärare utifrån den roll som samtycke, sex och relationer spelar i media, och musik i ungdomars vardag.

Skolan har ett ansvar för att eleverna återkommande under skolgången får möta frågor som rör sexualitet, samtycke och relationer. Utbildningen ska därigenom främja alla elevers hälsa och välbefinnande samt stärka deras förutsättningar att göra medvetna och självständiga val. Skolan ska bidra till att eleverna utvecklar förståelse för egna och andras rättigheter och förmedla betydelsen av att sexualitet och relationer präglas av samtycke. I utbildningen ska maktstrukturer kopplade till kön och hedersrelaterat våld och förtryck kritiskt granskas. Eleverna ska även ges möjlighet att utveckla ett kritiskt förhållningssätt till hur relationer och sexualitet framställs i olika medier och sammanhang, bland annat i pornografi. (Skolverket, 2022, s. 8).

Revidering av masterprogram som karriärväg för ULF-lärare

Vi skrev i verksamhetsplanen för 2022–2024 att KMH efter utvärdering av 2018–2021 års försöksprojekt, har sett ett behov av att skapa en ULF-inriktad vetenskapsteoretisk och metodisk kurs som de medforskande lärarna kan läsa som en del i sitt ULF-arbete. Detta skulle ge dem en möjlighet att få högskolepoäng för sitt arbete i projektet, som sedan kanske skulle kunna tillgodoräknas som en del av vetenskaps- och metodkurs i en magister- eller masterutbildning. Det skulle kunna vara en framkomlig karriärväg, som KMH har märkt att de medforskande lärarna är intresserade av, och en del i arbetet med att bygga upp en fortsatt akademisk karriärväg för lärare som deltar i ULF-projekt. Detta är även ett spår som har diskuterats inom Uppsala-noden. KMH har även märkt att arbetet med ULF väcker intresse för fortsatt

forskning hos de medforskande lärarna, varför vi ser det angeläget att börja bygga infrastruktur för sådana vägar. Under hösten 2022 har arbete pågått inom KMH:s ULF-grupp med att i stället för att bygga en ny kurs, revidera vår tidigare masterutbildning, så att den blir sökbar och attraktiv för ULF-lärare, samt att de inom ramen för denna skulle kunna arbeta med eller tillgodoräkna sig arbete de gjort i sina ULF-studier. Annika Falthin har som lektor i ULF-lektorsgruppen huvudansvaret för arbetet med revidering och öppnande av KMH:s masterprogram i musikpedagogik, vilket vi tror är en viktig fortsatt väg för de musklärare som nu känner på forskning genom ULF. I det pågående arbetet med revideringen av masterprogrammet är övriga lektorer knutna till ULF rådgivande.

ULF lektors-grupp och ROCIT-doktorander

Sedan KMH startade sitt ULF-arbete 2018 har de lektorer som ingått i arbetet regelbundet träffats i vad som kallas ULF lektorsgrupp. Denna grupp har under 2022 träffats en gång i månaden för att uppdatera sig om arbetet i Eskilstuna, på Kulturama gymnasium och Fryshuset gymnasium i Stockholm, samt driva ULF-arbetet framåt. Hösten 2022 startade den så kallade ROCIT-forskarskolan, som har en tydlig anknytning till ULF (Lunds universitet, 2022), och två av doktoranderna är placerade vid KMH. De har under hösten 2022 också deltagit i de månadsvisa mötena med ULF lektorsgrupp och kommer att göra det fortsatt. Det har under 2022 varit tydligt att det finns en ULF-forskningsmiljö på KMH, där vetenskapliga samtal som innefattar projekten på skolorna, lärarutbildningen, VFU, revidering av masterprogram, och ROCIT doktoranderna har förts. Detta upplevs av deltagarna som en fruktbar miljö för utveckling av den praktiska forskningen på KMH.

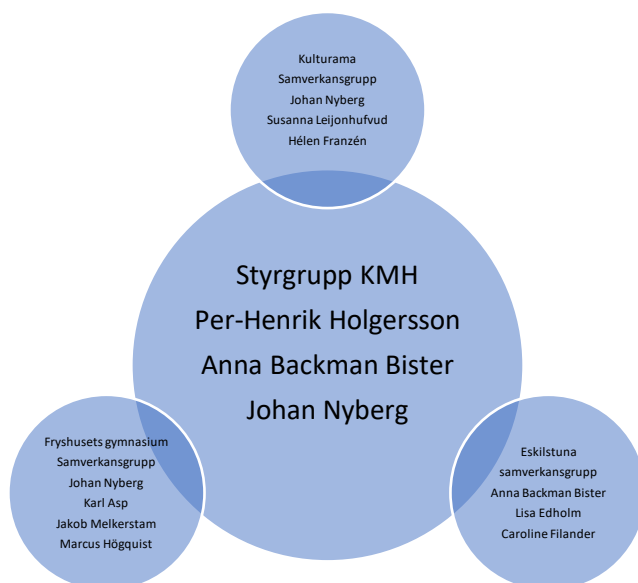
- **Långsiktigt mål 2022–2024: Minst 3 helst 10 musklärare skall genom ULF-nätverket ha påbörjat studier i musikpedagogik på master-nivå, som en del i sin karriärväg.**
- Forskningscirkel/Forskningsmiljö
- Forskning som en strimma i vardagen
- Musiklärarstudenter

är tre områden som vi tror är avgörande för arbetet med samverkan mellan skola och högskola. Forskningen som en strimma i vardagen är genomförd på prov, har utvärderats i Eskilstuna och provas nu i Stockholmsområdet 2022–2024. Dessa tre områden kommer vi fortsätta att arbeta med att bygga upp arbetet inom på ett sätt som är hållbart i längden och både är förenligt med och fruktbart för alla aktörers övriga åtaganden; musklärarnas yrkespraktik, forskarnas åtaganden på lärosätet, musklärarstudenter och doktoranders studier.

Ansvarsfördelning

I den lokala samordningsgruppen för samarbetet mellan KMH och Eskilstuna kommun har under 2022 Lisa Edholm (utvecklingschef för Grundskolan i Eskilstuna kommun), Per-Henrik Holgersson (Akademichef Akademin för Musik, pedagogik och samhälle, KMH), Anna Backman Bister, (lektor i musikpedagogik på KMH samt musklärare i Eskilstuna kommun), Caroline Filander (förstelärare i musik, Eskilstuna kommun) ingått. Anna Backman Bister arbetar som anställd av dels lärosäte, dels kommun, en anställning som fanns innan ULF startade. Hon har fungerat som projektledare och spindel i nätet gentemot forskare, studenter, musklärare, skolor, och rektorer i kommunen, vilket passar bra med tanke på hennes anställning. I takt med att ULF-arbetet nu har byggts ut har förestelärare Caroline Filander alltmer övertagit denna ledande roll i Eskilstuna-projektet, och Anna Backman Bister har mer övergripande ansvar över alla KMH:s ULF-delar.

Från och med hösten 2022 utgörs styrgruppen för ULF på KMH av Per-Henrik Holgersson (Akademichef Akademin för Musik, pedagogik och samhälle) Anna Backman Bister och Johan Nyberg (projektanställd ULF-lektor). I de två lokala samordningsgrupperna för samarbetet mellan KMH och huvudmän i Stockholmsregionen deltar Johan Nyberg tillsammans med Kulturama gymnasiums Helene Franzén (biträdande rektor), Fredrik Engström (utvecklingschef) och lektor Susanna Leijonhufvud, respektive Fryshusets gymnasium Jakob Melkerstam (biträdande rektor) och Marcus Högquist (konstnärlig ledare) samt lektor Karl Asp (se figur 3).



Figur 3 Styrgrupp KMH och lokala samverkansgrupper

Referenser

Backman Bister, A. (2014). *Spelets regler [Elektronisk resurs]: en studie av ensembleundervisning i klass*. Diss. Stockholm: Stockholms universitet, 2014. Stockholm.

Backman Bister, A. & Persson, M. (2021). *A Prima Vista [Elektronisk resurs] Möjligheter och utmaningar med praktikinära forskningsprojekt i musikpedagogik*. (1). Stockholm: Kungl. Musikhögskolan.

Ericsson, C & Lindgren, M. (2010). *Musikklassrummet i blickfånget. Vardagskultur, identitet, styrning och kunskapsbildning*. Halmstad: Högskolan i Halmstad.

Ericsson, C & Lindgren, M. (Red). (2011). *Perspektiv på populärmusik och skola*. Lund: Studentlitteratur.

Gullö, J-O. (2010). *Musikproduktion med föränderliga verktyg – en pedagogisk utmaning*. Doktorsavhandling. Stockholm: KMH Förlaget.

Regeringen: Bilaga till regeringsbeslut I:1, 2017-10-19, Nationell digitaliseringsstrategi för skolväsendet. Stockholm: Regeringskansliet

Laprise, R. (2017). Empowering the Music Educator through Action Research. In: *Music Educators Journal*. Sep2017, Vol. 104 Issue 1, p28-33. DOI: 10.1177/0027432117708012.

Leijonhufvud, S. (2018). *Liquid streaming: the Spotify way to music*. Diss. Göteborg: Göteborgs universitet, 2018. Luleå.

Lunds Universitet. (9 september 2022). Forskarskolan ROCTI. <https://www.uvet.lu.se/forskning/forskarutbildning/forskarskolan-rocit>

McNiff, J, Lomax, P & Whitehead, J. (2005). *You and Your Action Research Project*. New York: RoutledgeFalmer

Regeringsbeslut, bilaga. I:1. *Nationell digitaliseringsstrategi för skolväsendet*. 20171019 Hämtad från [Htps://www.regeringen.se/regeringens-politik/digitaliseringsstrategin/](https://www.regeringen.se/regeringens-politik/digitaliseringsstrategin/)

Skolverket (2022). *Läroplan för grundskolan, förskoleklassen och fritidshemmet 2022*. Stockholm: Skolverket.

Svensson, L. (2002). Bakgrund och utgångspunkter. I: Svensson, L., Brulin, G., Ellström, P-E., & Widegren, Ö. (red.), *Arbetsliv i omvandling. Interaktiv forskning – för utveckling av teori och praktik*, (s. 1–22). Stockholm: Arbetslivsinstitutet.

Verksamhetsberättelse K-ULF 2022

Kompensatorisk undervisning för lärande och forskning [K-ULF]

K-ULF är en ULF-samverkan som vill bidra med ökad kunskap och insikter gällande hur undervisningens utformning bidrar till att stärka skolans kompensatoriska uppdrag. Övergripande mål är att tillsammans utveckla, testa och utvärdera en samverkansmodell kopplat till examensarbeten och verksamhetsförlagd utbildning (VFU) på lärarutbildningen inom Civilingenjör- och Lärarprogrammet på KTH.

K-ULF projektets första fas, 2020 – 2022, är nu avslutad. Under året genomfördes en extern utvärdering av projektet för att lära vad som fungerat bra och vad som kan göras annorlunda under nästa fas av K-ULF.

Organisation och samverkansmodell

Parter

Under året ingick följande parter i K-ULF.

Lärosäte: Kungliga Tekniska högskolan (KTH)

Huvudmän:

Haninge kommun, Lidingö kommun, Nynäshamns kommun, Stockholms stad, Värmdö kommun.

ULF-avtal

ULF-avtal mellan KTH och huvudmännen var skrivna till sista december 2022. Avtalen rörde samverkan inom K-ULF-projektet och möjliggjorde finansiering av lärare för att medverka i projektet.

Organisation

Samverkansmodellen för K-ULF beskrivs i fig. 1.

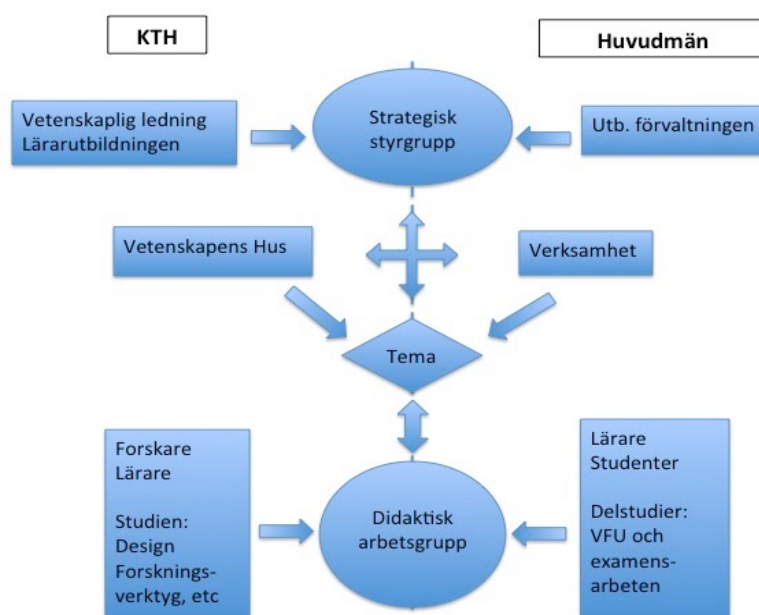


Fig 1. KULF:s samverkansmodell

I bilaga 1 listas de personer som ingick i den strategisk styrgruppen och i den didaktiska arbetsgruppen under 2022. Den didaktiska arbetsgruppen träffas regelbundet varannan vecka för information och arbetsmöten. Utöver det träffas delar av gruppen för arbetsmöte inom olika delprojekt. Under året genomfördes 5 möten med styrgruppen och 18 möten med arbetsgruppen. Den 13 juni sågs arbetsgruppen fysiskt en heldag på KTH, en skrivardag då vi arbetade med texter i grupper. Skrivardagen kombinerades med ett möte med styrgruppen och en gemensam lunch.

En lista på delprojekt som den didaktiska arbetsgruppen arbetat med under 2022 finns sammanställd i bilaga 2.

Huvudmännen har organiserat arbetet inom K-ULF inom den egna kommunen och skolor utifrån deras olika förutsättningar och behov. På skolorna verkar lärarna i den didaktiska arbetsgruppen som lokala projektledare för arbetet med K-ULF. Under året formulerade lärarna i arbetsgruppen flera interna projekt i samråd med den egna skolan och kommunen som de arbetar eller planerar att arbeta med på skolan med stöd av forskare och lärarstudenter vid KTH.

Goda exempel från deltagande skolor

De deltagande lärarna från huvudmännen verkar som lokala projektledare på skolorna och inom kommunen för att förankra K-ULF i verksamheten, främst med utgångspunkt i olika former av redan existerande lärarnätverk på lokal nivå.

De projekt som genomfördes på skolorna kopplade antingen till exjobb inom K-ULF eller var så kallade "interna projekt". De "interna projekten" definierades av de deltagande lärarna i samråd med den egna skolan, lärarnätverk och kommunen. Dessa interna projekt påbörjades utan examenarbetare, i samråd med forskare på KTH. Dessa projekt kan sedan utgöra underlag för exjobbsförslag och studenter kommer att erbjudas att göra sitt examensarbete inom dessa projekt.

Stockholms stad

På SSIS och Thorildsplans gymnasium genomfördes tre examensarbeten under året. Examensarbetarna arbetade nära lärare. De diskuterade relevanta frågeställningar att undersöka, metod och resultat från undersökningarna. Examensarbetarna fick tillgång till lärare, elever och undervisningssituationer på skolorna. Examensarbetare och lärare spred sedan kunskap från arbetet för att ha det som utgångspunkt för fortsatt utveckling av undervisning på skolan.

SSIS och Thorildsplans gymnasium tog under 2022 emot VFU-studenter inom ramen för K-ULF i samtliga VFU-kurser inom Civilingenjör- och Lärarprogrammet. Under våren tog SSIS emot två, och Thorildsplan två VFU3-studenter.

Ett nätverk mellan teknicklärare på SSIS och Thorildsplans gymnasium startades upp och ett par möten mellan lärare genomfördes.

SSIS lyfte bland annat intresse för projekt och examensarbeten inom områdena datadriven skolutveckling, programmeringsdidaktik, digitalisering i matematikundervisningen, digitala läromedel.

SSIS inspirerades av det projekt Hersby gymnasium driver, "pizza-gruppen", en matte-grupp av grundskoleelever som besöker gymnasiet.

Lidingö kommun

Kommunen arbetar med ämneslärarnätverk, PANG (Professionellt Arbetande Nätverks Grupper). Alla lärare från åk 1-9 tillhör en ämnesgrupp som möts fyra gånger per år för att utvecklas med utgångspunkt i elevernas behov i respektive ämne. Ämnesgrupperna leds av förstelärare. PANG utgår från Helene Timperleys modell för Kollegialt lärande. Vid dessa PANG-möten deltar ca 45 grundskolelärare under deras gemensamma fortbildningstid. Planer för ett fortsatt samarbete med de olika PANG-nätverken finns.

Från hösten deltar även Hersby gymnasium i K-ULF med en lärare i arbetsgruppen.

Lidingö lyfte bland annat intresse för projekt och examensarbeten inom områdena datadriven skolutveckling inom grundskolan, samband mellan läsförståelse och resultat i andra ämnen, gymnasieskolans matematikundervisning som t.ex. "Påverkan på resultat efter förändringar i matematikkurserna", "Nationella provs påverkan på resultatet", "Inställning till matematik inom SA-programmet"

Nynäshamn

Två lärare från Gröndalsskolan deltar i K-ULF:s arbetsgrupp.

I ett nära samarbete mellan lärarna, skolledning, skolchef och ordförande för barn- och utbildningsförvaltningen arbetar man för att resultaten från K-ULF kommer hela kommunen till godo. Under året lanserades sidan "Pedagoghamnen" på kommunens webbplats. Pedagoghamnen innehåller information om bland annat K-ULF och hur K-ULF gynnar kommunens skolor och skolutveckling.

K-ULF har presenterats av lärarna vid flera tillfällen i kommunen, på nämndmöte, rektorsgrupp, under "pedagogiska pubar" för förstelärare och rektorer, ledningsgrupp inom barn- och ungdom.

Nynäshamn driver flera interna projekt: Startuppgifter, whiteboard och textuppgifter inom matematik. Resultat från startuppgiftsprojektet presenterades under LFK22, och startuppgifter används nu av lärare på hela skolan. Ett nytt projekt som startats upp och som kommer att drivas under 2023 rör textuppgifter inom matematik och hur man kan jobba med det med eleverna.

Nynäshamn lyfte bland annat intresse för projekt och examensarbeten inom områdena "Matematiska textuppgifter i högstadiet" och "Whiteboardens betydelse".

Haninge

Haninge medverkar i arbetsgruppen från hösten 2022 med lärare från grundskola, gymnasiet och komvux.

Fredrika Bremergymnasiet jobbar med så kallade skolutvecklingsgrupper där en grupp lärare jobbar med något tema för att förbättra undervisningen. Gruppen jobbade under året med laborationer och praktiska moment på teknikprogrammet (TE) samt integration med industriprogrammet (IN). Ett antal utvecklingsområden har identifierats tex hållfasthetssimuleringar där det finns stor potential till praktiska och laborativa moment. Särskilt i samarbete med IN och även byggprogrammet (BA) samt gymnasiearbetet (GYA). K-ULF bidrar med ökad kunskap och insikter gällande hur

undervisningens utformning bidrar till att stärka skolans kompensatoriska uppdrag inom matematik, teknik och de naturvetenskapliga ämnena. Studenter från KTH inspirerar genom VFU och även för lovskolorna samt ett under våren initierat projekt inom matematikundervisning på teknikprogrammet genomförs ett utvecklingsprojekt som på svenska benämns "samverkansinläring" (SI) där studenter från KTH är ledare tillsammans med lektor i matematik. SI ska stimulera och underlätta förståelse och bearbetning av kursmaterialet. Eleverna utvecklar tillsammans en bättre och djupare förståelse för sina studier, både genom att de ställer frågor från olika perspektiv såväl som att tillföra och arbeta med olika lösningsförslag på materialet.

En gymnasielärare från Fredrika Bremers teknikprogram är med i K-ULFs arbetsgrupp sedan start. Till höstterminen anslöt en lektor som jobbar på skolan samt viss del på central förvaltning. Läraren som var med från början hoppade av då hen fick ett mer uttalat skolledaruppdrag och vill ägna sig mer till undervisning. Hen fortsätter att ta emot VFU-studenter, medverka på kurser och eventuella forskningsstudier.

En lärare från Komvux är med i arbetsgruppen. Arbetet inom Komvux är fortfarande på planeringsstadiet men är i dagsläget i matematik. Tanken är att koppla ihop arbetet med skolans IFOUS-projekt men det och samarbetet är också i sin linda.

Inspirerad av Nynäshamns arbete kring startuppgifter och mini-whiteboards har Brandbergsskolans högstadium startat upp ett liknande arbete men med fokus på NO-ämnena. Vidare har ett mindre arbete i teknik påbörjats på mellanstadiet och framöver högstadiet. En lärare från Brandbergsskolan är sedan ht 2022 med i arbetsgruppen.

Samarbetet inom K-ULF ledde bl.a. till att eleverna i årskurs 4–9 på Brandbergsskolan fick besök av KTH/ESERO Sverige och Vetenskapens Hus då de fick prova på några olika rymdaktiviteter. Genom samarbetet fick även eleverna i årskurs 8 möjlighet att genomföra ett studiebesök inne på Huvudcampus på KTH där de bland annat fick gå runt och titta samt lyssna och ställa frågor på en föreläsning kring studieteknik. Positiv spinn –off från K-ULF.

Haninges STEM nätverk med ca 130 lärare som undervisar eller vill undervisa i ma/no/tek från kommunala och fristående grund-, grundsär- och gymnasieskolor är en arena för att utveckla undervisningen. Nätverket träffas två gånger per termin. Läsåret 2021/2022 samt 2022/2023 är fokus formativa undervisningspraktiker och implementeringsarbetet av Lgr22.

Elevarbeten som ska användas i lärarutbildningen på KTH, för att bl a träna bedömning, har fortsatt samlats in på grundskola. Det finns en forsknings- och utvecklingsgrupp i kommunen, där de olika projekten i kommunen samordnas. Gruppen bidrar också med kommunikation och spridning av information/resultat mellan skolor. Arbetet pågår för att sammanfläta andra forskningsprojekt in i K-ULF.

Under våren 2022 tog Fredrika Bremerymnasiet emot tre VFU3-studenter. Ambitionen är att utöka till andra skolformer.

HR avdelningen börjar inse varumärkesvärdet av K-ULF gällande rekrytering och livslångt lärande.

CL studenter varav några tidigare VFU studenter arbetar på Fredrika Bremers lovskola. Ambitionen är att utöka till de andra skolformerna.

Under hösten anslöt även grundskolan med en skola (Brandbergsskolan) och Komvux med lärare till K-ULF arbetsgrupp.

Haninge lyfte bland annat intresse för projekt och examensarbeten inom områdena SI-matte, öppna laborationer i kemi på gymnasiet och startuppgifter (även i NO) och whiteboard på grundskolan samt bedömningsstudier till CL-programmets exjobb.

Värmdö

En lektor i matematik från Gustavsbergs gymnasium och en lärare från Ekedalsskolan deltar i K-ULF:s arbetsgrupp. Dessa är kommunens två matematikutvecklare med ett kommunövergripande fokus och de samarbetar över olika stadier

Det finns ett stort intresse på skolor av att delta i forskningsprojekt. Lärarna har haft möten kommunledning, skolchef och skolstrateg för att informera om K-ULF och de olika projekten. Det finns information om K-ULF på kommunens intranät och de planerar även att lägga det öppet på Värmdös web.

Värmdö driver det interna projektet "Laborativ matematik". En studie i åk 2 presenterades under LFK22. En diskussion har påbörjats med Nynäshamns kommun kring ett samarbete kring de interna projekt om startuppgifter inom matematik och läsförståelse i matematik. Andra intressanta projekt är aktiviteter/mentorsprogram för särbegåvade, sambedömning av nationella prov.

Värmdö lyfte bland annat intresse för projekt och examensarbeten inom områdena programmeringsdidaktik, gymnasieskolans matematik, digitalisering i matematikundervisningen.

Forskningsteman, frågeställningar och etiska frågor

Tre tema-områden har tagits fram inom K-ULF: digitalisering, pojkar och flickors kunskapsresultat samt språkutvecklande arbetssätt genom laborationer och praktiskt arbete i matematik, teknik och de naturvetenskapliga ämnena. Dessa tema-områden togs fram gemensamt av lärare, skollledning och forskare genom olika workshops, samtal och i dialoger under 2019.

De tre tema-områden bidrar till arbetet med skolans kompensatoriska uppdrag. Exempel på ny kunskap inom dessa områden rör hur laborationer kan stödja alla elevers språkutveckling samt hur man kan utnyttja olika digitala verktyg i skolan för att på bästa sätt stödja alla elevers lärande med särskilt fokus på pojkar och elever med olika språkbakgrund. Dessa frågor ligger helt i linje med nationella mål för utbildningsväsendet såväl som med de deltagande kommunernas mål och budgetåtaganden för grund- och grundsärskola såväl som gymnasium och vuxenutbildningen.

Under året har specifika frågeställningar formulerats utifrån dessa tema-områden i dialog med lärare, lärarstudenter, skollledning, och under gemensamma konferenser och workshops. Skolans digitalisering och distansundervisning i samband med covid-19 pandemin var ett fortsatt fokus för examensarbeten under året. Ett nytt aktuellt område under året var Datadriven skolutveckling och Learning Analytics.

För att underlätta gemensam kompetensutveckling inom dessa områden har deltagande lärare i K-ULF:s didaktiska arbetsgrupp tillgång till forskningslitteratur via KTH.

Genomförda aktiviteter inom lärarutbildningen

Under 2022 fortsatte arbetet med att utveckla och testa en samverkansmodell och praktisknära forskningsaktiviteter kopplat till examensarbeten och verksamhetsförlagd utbildning (VFU) på lärarutbildningen inom Civilingenjör- och Lärarprogrammet på KTH

De aktiviteter inom K-ULF som erbjudits och genomförts inom lärarutbildningen under året utgår från K-ULF:s tre tema-områden: digitalisering, pojkar och flickors kunskapsresultat samt språkutvecklande arbetssätt genom laborationer och praktiskt arbete i matematik, teknik och de naturvetenskapliga ämnena.

VFU

På Civilingenjör- och Lärarprogrammet ingår tre VFU kurser. K-ULF är en del i alla dessa tre kurser. Syftet är att det vetenskapliga förhållningssättet och praktisknära forskning ska bli en kontinuerlig och naturlig del genom hela lärarutbildningen, med en progression genom VFU-kurserna och det avslutande examensarbetet.

VFU1 (UMK213) ges under vårterminen år 1 med inriktning på matematikdidaktik. Under kursen så exemplifieras forskningsperspektivet för studenterna men ingen insamling av data sker.

VFU2 (LT1035) ges under vårterminen år 3. 2022 genomfördes kursen för 32 studenter. Vetenskapens Hus ansvarade för genomförandet av kursen.

Som en del i kursen genomfördes observationer under laborativa moment i Vetenskapens Hus. Observatörer var lärare och forskare och temat för observationerna var "Kommunikation och laborationer". Ett observationsprotokoll togs fram. Data i form av observationsprotokoll samlades in under kursen. Syftet med studien var att undersöka hur observationer kan användas i lärarutbildning och professionsutveckling, samt vilka synergieffekter det finns med praktisknära forskning. Ytterligare ett fokus var att undersöka hur ett observationsprotokoll kan utformas som kan användas av såväl lärarstudenter, lärare som forskare.

K-ULF lärare medverkade som gästföreläsare under kursen.

VFU3 (UMK802) ges under vårterminen i år 4. Studenterna bidrar till K-ULF genom att genomföra undersökningar i samverkan med K-ULF-lärare. Det är lärarna som är drivande och ansvariga för projekt inom VFU3-kursen. Under 2022 var totalt 8 VFU3-studenter kopplade till K-ULF-projektet: 2 studenter på SSIS, 2 på Thorildsplans gymnasium, 3 på Fredrika Bremergymnasiet, 1 på Gustavsbergs gymnasium. T.ex. använde sig de två VFU3-studenterna på SSIS av material som utvecklats i tidigare K-ULF exjobb och testade det med elever på lektioner

Mer generellt så lyfte deltagande VFU-handledare att VFU studenternas kompetens kompletterat deras egen kompetens, och bidragit till utvecklingen av undervisningen. Det har också varit enklare att få VFU-platser på skolorna genom K-ULF.

Examensarbeten

Utifrån K-ULF:s teman togs exjobbsförslag fram. Dessa presenterades för lärarstudenter vid två tillfällen under året. En gång under våren och en gång under hösten inför att studenterna skulle påbörja sina examensarbeten kommande termin.

Under 2022 slutfördes 3 exjobbprojekt inom K-ULF med 6 lärarstudenter:

- *Lärares erfarenheter från distansundervisningen inom matematikämnet under covidpandemin: Hur kan man ta tillvara på erfarenheterna från distansundervisningen vid återgång till klassrumsundervisning?* Elenor Derrah och Reem Yousuf (<http://urn.kb.se/resolve?urn=urn:nbn:se:kth:diva-315453>)

- *Students' and teachers' experiences of distance teaching of mathematics in Swedish upper secondary schools*, Johannes Mejreh och Suheib Saleh
(<http://urn.kb.se/resolve?urn=urn:nbn:se:kth:diva-317501>)
- *Early Warning System of Students Failing a Course: A Binary Classification Modelling Approach at Upper Secondary School Level*, Niklas Karlsson och Albin Lundell
(<http://urn.kb.se/resolve?urn=urn:nbn:se:kth:diva-313526>)

Övrigt

Insamling av elevarbeten i Haninge för att använda i lärarutbildningen för att träna lärarstudenter i bedömning.

VFU-handledarkurs

Kursen LT1029, "Att handleda VFU-studenter", 3 hp, (en livslångt lärande-kurs) gavs på distans främst för lärare på högskolan och gymnasiet 2 gånger under året, vt 22 och ht 22. Upplägg och innehåll togs fram i samråd med lärare. Antal kursdeltagare var 18 stycken, vt 22 och 9 stycken ht 22. Kursdeltagarna kom från K-ULF-skolorna samt utifrån.

En fortsättningskurs på 4,5 hp (LT1058) utvecklades i samråd med lärare och kommer att ges första gången under vt 23.

Spridningsaktiviteter och kommunikation

Aktiviteter i syfte att stärka delaktighet och spridning inom K-ULF

- Informationsseminarium om exjobb för lärarstudenter
KTH har så kallade exjobbspitchar för lärarstudenter på Civilingenjör- och lärarprogrammet. Vid dessa träffar informerar olika företag, forskare mfl om sina projekt med förhoppningen att locka studenterna att skriva sina exjobb inom ramen för dessa. Seminariet hålls terminen innan kursen börjar och anordnas av kursansvarig för exjobbskursen. Under 2022 presenterades K-ULF vid två sådana tillfällen, ett på våren och ett på hösten
- Sprida information och resultat hos huvudmännen. Flera av huvudmännen har startat upp webbsidor som informerar om K-ULF och där resultat delas: Nynäshamn (Pedagoghamnen), Haninge och Värmdö.
- Information vid konferenser som projektet anordnar eller deltar vid.
Under 2022 arrangerade K-ULF en större träff, och deltog vid en Nationell ULF Bazar, och en Uppsalanodens ULF Bazar. K-ULF och resultat från genomförda studier presenterades vid PATT39-konferensen, Madif-13 och LFK22
Se nedan för detaljer.
- Kommunikation 2022
K-ULF:s hemsida, uppdatering av innehåll och layout: <https://www.kth.se/k-ulf>
Twitter-konto: @kulf_ulf
Filmer om K-ULF och de olika exjobben spelades in.
Bloggar och nyhetsartiklar publicerades.

Se nedan för detaljer.

- En gymnasielärare, Rasmus, gästföreläste på VFU2 om "Laborationer i teknik"
- En flyer om K-ULF med QR-kod till hemsidan togs fram.

Kunskapsdelning

- Blogg av Ida Fantenberg Niklasson och Nelly Wannberg "Vi har skrivit ett examensarbete om att planera för avritualisering i matematikundervisningen med Geogebra" (<https://ulfavtal.se/blogg/>)
- Blogg på Pedagoghamnen om [Lärarnas forskningskonferens 2022](#)
- Spridning av K-ULF hos huvudmännen på webben
 - [Pedagoghamnen \(Nynäshamn\)](#)
 - [Haninge](#)
 - Värmdö har information om K-ULF på intranätet. Plan att lägga öppet på Värmdös web.
- Workshop och föreläsning för Haninges STEM-lärarnätverk den 19 april 2022. Ca 130 lärare i grundskolan och grundsärskola samt ordförande för Grund- och förskolenämnden.
- Workshop för ledningsgruppen på Barn- och utbildningsförvaltningen i Haninge.
- K-ULF har presenterats av lärarna vid flera tillfällen i Nynäshamns kommun, på Barn och utbildningsnämnden, rektorsgrupp, under "pedagogiska pubar" för förstelärare och rektorer, ledningsgrupp inom barn- och ungdom.
- Filmer
 - [En film om Albin och Niklas exjobb](#)
- [Artikel på Brandbergsskolans hemsida.](#)
- [Artikel om VFU-handledarkursen på ITM, KTH.](#)
- "[Lidingöläraerna nätverkar och lektionerna får en skjuts framåt](#)". Webartikel, Lidingö stad Almedalsveckan. Film med K-ULF visades då.
- Abstract och presentation PATT39 [<http://kth.diva-portal.org/smash/record.jsf?pid=diva2%3A1697524&dswid=8835>]
- [Abstract till Madif-13 \(2022\): "Designing a teacher-guide for de-ritualising teaching with GeoGebra"](#), Ida Fantenberg Niklasson, Nelly Wannberg, Cecilia Kozma and Lisa Österling
- LFK 2022. Abstracts och presentationer:
 - "Problemlösning med blockmodellen och fyrfältsmall - en studie i åk 2", Simion och Gawell
 - "Hur får vi ökat lärande och motivation i gymnasieskola och lärarutbildning genom samverkansinläring?", Persson, Lennholm och Hartell

- "Observationer som ett verktyg i lärarutbildningen inom teknik och naturvetenskap", Björlin Svozil, Brugge, Danielsson, Isaksson Persson, Johansson, Kozma och Nymark
- "Startuppgifter för ökad självuppfattning och måluppfyllelse i matematik", Dalivin och Jansson
- Text om K-ULF till ULF slutrapport
- Twitter-konto: @kulf_ulf

Konferenser och workshops

Under 2022 arrangerade K-ULF träffar och workshops för lärare, lärarstudenter, forskare, rektorer, utbildningsförvaltningar och kommunledning, VFU-samordnare m.fl. med syfte att informera och erbjuda möjlighet till diskussioner och erfarenhetsutbyte, och fånga upp frågeställningar.

- K-ULF Storträff, 14 nov (online)
- K-ULF Skrivardag (med arbetsgruppen), 16 juni, på KTH

Deltagare i K-ULF-projektet deltog också aktivt i de ULF Bazarer som anordnades under året

- "Fem år med ULF - professionens röster har blivit starkare" på Playhouse Teater i Stockholm, 3 maj
- Uppsalanodens ULF Bazar, 7 okt, online (Stockholms universitet)
- Nationell ULF Bazar, 15 dec, online.

Övriga konferenser inklusive publikationer

- Madif-13, 30 mars 2022. Presentation och abstract. http://matematikdidaktik.org/wp-content/uploads/2022/07/MADIF13_final.pdf
- PATT39 konferens, 21-24 juni 2022. Full paper. [Proceeding](#) och presentation, Hartell, Kozma och Pears (2022) "K-ULF A Collaborative, Practitioner Research Model between School and Academia – Lessons Learned", hybrid.
- LFK (Lärarnas forskningskonferens), 1 nov, Södertälje. K-ULF bidrog med 4 presentationer.
- 11th DATTArc-ICTE-TENZ-ITEEA 2022 Southern Cross University, The Gold Coast, Australia. Hartell, Kozma och Pears (2022). *K-ULF- an agile model for participatory practitioner-based research in STEM education*. Extended abstract. 7–10 December 2022. <http://kth.diva-portal.org/smash/record.jsf?pid=diva2%3A1725998&dswid=2192>

Övrigt

- Ett årshjul för arbetet med K-ULF togs fram.
- En verksamhetsplan för 2023 – 2024 togs fram gemensamt av alla parter.
- Alla parter, KTH och huvudmännen, började skissa på projektplaner inför 2023.
- En extern utvärdering av K-ULF 2020-2022 genomfördes av Jonas Hallström och Johanna Andersson vd Linköpings universitet

Bilaga 1

K-ULF:s strategiska styrgrupp

Niclas Westin, Avdelningschef, Avdelningen för utveckling och samordning, Stockholms stad

Henrik Lindh, Utbildningsdirektör, Haninge kommun

Stefan Anderman, Verksamhetschef kommunal grundskol /skolchef, Lidingö kommun

Annika Setterquist, Skolchef, Nynäshamn kommun

Mats Lundström, Skolchef, Värmdö kommun

Eva Hartell, ledamot i ULF-styrgrupp vid Uppsala-noden, Haninge/KTH

Arnold Pears, Prof, vetenskaplig ledning, KTH

Tanja Nymark, kursansvarig VFU, Vetenskapens Hus

Cecilia Kozma, projektledare K-ULF, KTH

K-ULF:s didaktiska arbetsgrupp

Anna Johansson, lärare, Thorildplans gymnasium, Stockholms stad

Håkan Elderstig, lärare, SSIS, Stockholms stad

Christian Svedenkrans, lärare, Hagsätra skolan, Lidingö stad

Håkan Fellman, lärare, Hersby gymnasium, Lidingö stad (ht 2022)

Rasmus Brugge, lärare, Fredrika Bremergymnasiet, Haninge kommun (vt 2022)

Bengt Andersson, lärare, kommunal vuxenutbildning, Haninge kommun (ht 2022)

Ulrika Eriksson, lärare, Brandbergsskolan, Haninge (ht 2022)

Monica Persson, Fredrika Bremergymnasiet, Haninge kommun (ht 2022)

Helena Dalivin, lärare, Gröndalsskolan, Nynäshamn

Agneta Jansson, lärare, Gröndalsskolan, Nynäshamn

Elin Gawell, lärare, Gustavsbergs gymnasium, Värmdö

Raluca Simion, lärare, Ekedalsskolan, Värmdö

Louise Björlin Svozil, doktorand, KTH

Helena Isaksson Persson, doktorand, KTH

Eva Hartell, forskningsledare, UBF Haninge och affilierad forskare KTH

Arnold Pears, professor, KTH

Helena Lennholm, kursansvarig examensarbeten, KTH

Ernest Ampadu, forskare, KTH

Madeleine Tucker Smith, kommunikatör, KTH

Tanja Nymark, kursansvarig VFU2, Vetenskapens Hus

Marie Danielsson, lärare VFU2, Vetenskapens Hus

Lisa Österling, kursansvarig VFU1, Stockholms universitet

Farouq Mensah, doktorand, Stockholms universitet

Cecilia Kozma, projektledare K-ULF, KTH

Johannes Mejreh, lärarstudent på Civilingenjör- och Lärarprogrammet, KTH

Suheib Saleh, lärarstudent på Civilingenjör- och Lärarprogrammet, KTH

Alice Ericsson, lärarstudent på Civilingenjör- och Lärarprogrammet, KTH

Lana Hade, lärarstudent på Civilingenjör- och Lärarprogrammet, KTH

Måns Hultin, lärarstudent på Civilingenjör- och Lärarprogrammet, KTH

Niklas Karlsson, lärarstudent på Civilingenjör- och Lärarprogrammet, KTH

Albin Lundell, lärarstudent på Civilingenjör- och Lärarprogrammet, KTH

Nima Farhadian, lärarstudent på Civilingenjör- och Lärarprogrammet, KTH

Bilaga 2 – delprojekt som den didaktiska arbetsgruppen arbetat med under 2022

- Laborationers roll i undervisningen
Laborativt arbete i matematik
- VFU: K-ULF var en del av följande VFU-kurser där lärarstudenter samlade in data under vt 2022: VFU1, VFU2, VFU3.
Planering, genomförande och analys av observationer av laborativa moment under VFU2.
- VFU-handledarkurs. Planering och genomförande,
- Exjobb: Exjobb – formulering av exjobbsuppdrag, presentation för lärarstudenter på Civilingenjör- och Lärarprogrammet.Handledning av exjobb.
- Matematikprojekt
- Nätverk - utbyte av erfarenheter mellan huvudmän
- Samverkan ämnesnätverk/K-ULF
- Spridning av K-ULF i våra verksamheter
-
- Kommunikation – hemsidan för K-ULF uppdaterades. Twitter. Filmer om exjobb spelades in. Bloggar och nyhetsartiklar publicerades.
-
- Planering inför K-ULFs informationsträffar, strategimöten, skrivardagar och sammanställning av diskussionerna
- Projektplaner
- Interna projekt hos huvudmännen:
 - Startuppgifter matematik (Nynäshamn och Värmdö)
 - Projekt Whiteboard (Nynäshamn)
 - Samverkan teknik- och industriprogrammet på Fredrika Bremergymnasiet (Haninge)
 - Laborativ matematik på låg- och mellanstadiet (Värmdö)
 - Laborationer i teknik på Fredrika B (Haninge)
 - Test av lärarhandledning från exjobb inom GeoGebra mha VFU3-studenter (Stockholm och Haninge)
 - PANG. Stärka samverkan mellan K-ULF och nätverk i ma/tk/no (Lidingö)
 - Laborationer i kemi på Thorildsplan (Stockholm)
 - Matte: SI, pizza, särbegåvade...

Uppföljning ULF verksamhetsplan 2022 Linnéuniversitetet

Under 2022 utformades en ny intern organisation för lärosätets arbete med ULF. Då samtliga ULF-avtal hade avslutats 2021 inleddes året med nya kontakter med skolhuvudmän där elva ULF-avtal för 2022–2024 tecknades.

En intern och en extern styrgrupp tillsattes. I den interna styrgruppen ingår representanter från lärosätet och skolhuvudmän. I den externa styrgruppen ingår förutom representanterna i den interna styrgruppen representanter från samtliga skolhuvudmän med ULF-avtal. Under året har 7 möten genomförts i den interna styrgruppen och 3 möten i den externa styrgruppen.

I linje med Verksamhetsplanen för 2022 har följande aktiviteter genomförts:

- En forskare har arbetat 30% med att belysa nedsamarbetet och verksamhetsnära arbetsformer utifrån perspektiven: Region, Utbildning, Student. Syftet med forskningen är att skapa långsiktiga strukturer för att möjliggöra för lärare, lärarstudenter och forskare att samverka i praktknära forskning och verksamhetsutveckling. Delresultat har under året presenterats för lärare i programmet. Studien avslutas februari 2023.
- Samarbetet kring studenters självständiga arbete har fortsatt och ytterligare utvecklats. Under pågående utbildning genomförs seminarier med lärare och forskare runt forskningsbara frågor för studenters självständiga arbeten, frågor av relevans för både lärarutbildning och praktik. Vid slutet av studenternas utbildning när de skrivit sitt sista självständiga arbete utses "bästa verksamhetsnära arbete". Det är lärare på fältet som läser och värderar arbetena. Pris delas ut av skolhuvudman vid en minikonferens där studenter ger populärvetenskapliga presentationer av sina självständiga arbeten. Till minikonferensen bjuds lärare från samtliga skolhuvudmän med ULF-avtal in. Syftet är att utveckla mötesplatser som gör det möjligt att sammanföra beprövad erfarenhet och vetenskaplig grund utifrån såväl lärarutbildningens som skolhuvudmännens perspektiv.
- Under året har en utlysning av medel för praktknära forskning som inkluderar personal från såväl Linnéuniversitetet som skolhuvudmän och studenter i lärarutbildning genomförts. Utlysning och beredning genomfördes 2022, projektmedel ska användas 2023–2024. Varje skolhuvudman kunde lämna in max två förslag som då skulle vara rangordnade (respektive Skolhuvudman planerade och beslutade om sin interna process). Även förslag från lärarutbildningens programråd kunde lämnas. Den interna styrgruppen (förstärkt med icke-jävig skolhuvudman) genomförde beredning av ansökningarna som matchades med forskare. Forskare och lärare/förskollärare färdigställde därefter ansökan tillsammans. Tio tvååriga forskningsprojekt startar 2023.
- En endagarskonferens där lärare från Linnéuniversitetet, representanter för programråd, representanter från RUC samt lärare från skolhuvudmän med ULF-avtal bjöds in med fokus på temat: Vetenskaplig grund och beprövad erfarenhet i lärarutbildningen och läraryrket. Konferensen ska genomföras årligen.

Utöver dessa aktiviteter utifrån VP:n har ett möte genomförts i lärosäten SYD där vi presenterat ULF- erfarenheter från fyra olika noder. Syftet med mötet som kommer att följas

av fler är att i god tid forma framtida ULF där lärosäten Syd kommer att utgöra en gemensam nod.

Överskjutande medel

Överskjutande medel kommer 2023–2024 användas till följande aktiviteter:

- Bevilja medel för ytterligare ett projekt praktknära forskning (punkt 3 ovan)
- Genomföra ett möte/termin med forskare och lärare/förskollärare som deltar i de praktknära forskningsprojekten. Syftet är erfarenhetsutbyte mellan projekten.
- Följeforskning projekten praktknära forskning. Syftet är att utveckla en vetenskaplig grund för utformning av eventuella framtida liknande satsningar.
- En sökbara pott med medel för spridning av praktknära forskning.
- Ett utvecklingsarbete kring populärvetenskapliga presentationer av självständiga arbeten i samarbete mellan en kurs som idag inte ”deltar” och lärare/förskollärare.
- Sammanfatta och dra slutsatser kring olika initiativ, såväl lokala som nationella, kring kombinerade tjänster.



LUNDS
UNIVERSITET

Samordningsgruppen för praktiktäna skolforskning, Lunds universitet 2023-01-15

Redovisning av det lokala ULF-arbetet vid Lunds universitet för 2022.

Samordningsgruppen har under verksamhetsåret 2022 fortsatt sitt arbete med utveckling av praktiktäna skolforskningsprojekt och ett utökat samarbete mellan lärarutbildning, forskning och skolhuvudmän. Det är främst Institutionen för utbildningsvetenskap, vid Humanistiska och teologiska fakulteten, respektive Musikhögskolan i Malmö, vid Konstnärliga fakulteten, inom Lunds universitet som projekt och samarbeten kring praktiktäna skolforskning vuxit fram. Anledningen till detta är att dessa två institutioner driver ämneslärarutbildning inom Lunds universitet. För närvarande finns avsiktsförklaringar/ULF-avtal med följande skolhuvudmän: Academedia AB, Malmö Stad, Mega Musik Gymnasieskola AB i Helsingborg, Lunds kommun, Osby kommun, Staffanstorps kommun och Ystad kommun. Forskare från andra fakulteter och institutioner vid Lunds universitet samt skolhuvudmän utan avsiktsförklaring deltar också i verksamheten.

Forsknings- och utvecklingsprojekt

Samordningsgruppen har under verksamhetsåret 2022 finansierat – helt eller delvis - följande praktiktäna skolforskningsprojekt i samarbete mellan Lunds universitet och ovannämnda skolhuvudmän:

- **Den digitala eleven – utmaningar och möjligheter med datorn som instrument i musikundervisningen.** (Anna Houmann, Joakim Barfalk – Academedia AB - Rytmus och Ystad kommun)
- **Matematikundervisning och matematikresultat i grundskolan i Staffanstorp.** (Ingemar Karlsson & Arne Engström - Staffanstorps kommun)
- **Studie av tillgänglighetsarbete på två gymnasieskolor i Lund.** (Sinikka Neuhaus, Johanna Gustafsson Lundberg & Elna Sivhed – Lunds kommun)
- **Tyst kunskap och verksamhetsförslag utbildning (VFU).** (Åsa Lindberg-Sand, Anders Persson & Paul Strand – Lunds kommun)
- **Studenter för skolutveckling – utvecklingsprojekt för gymnasieskolan** (Anna Houmann - Malmö Stad)
- **Infrastruktur - praktiktäna skolforskning.** (Anna Houmann, Pernilla Grahn & Joel Wååg - Academedia AB - Rytmus, Malmö Stad, Mega Musik Gymnasieskola AB i Helsingborg, Lunds kommun, Malmö Stad, Osby kommun, Staffanstorps kommun och Ystad kommun)

Flera av projekten har publicerat sina resultat i böcker, artiklar och bokkapitel samt presenterat vid olika nationella som internationella konferenser. Till forsknings- och utvecklingsprojekten tillkommer doktorand- och postdoktorprojekt som finansieras av institutionerna, där studenter från lärarutbildning samt lärare och elever från skolhuvudmän ingår. Ytterligare en postdoktortjänst har utlysts under hösten 2022. Lunds kommun har under verksamhetsåret 2022 tillsatt två kommundoktorander.

Aktiviteter

Samordningsgruppen har under verksamhetsåret 2022 genomfört följande aktiviteter:

- Utlysning av 2 miljoner kronor till praktiktäna skolforskningsprojekt. Ansökningar har bedömts av två externa sakkunniga under ht 2022.
- Lokal ULF-Bazar 14/11 för skolhuvudmän, forskare, lärare i skola och lärarutbildning samt elever och studenter med inbjudna inspirationsföreläsare.
- Seminarier t ex "På spaning efter den praktiktäna skolforskning som flytt" kring praktiktäna skolforskning (forskningsetik, publicering, definitioner, spaningar mm).
- Fortsatt arbete med avsiktsförklaringar och infrastruktur rörande ULF mellan Lunds universitets ämneslärarutbildningar och skolhuvudmän.
- Deltagit och presenterat vid Nationell Ulf-Bazar och ULF-Dialoger samt planerat för Nationell Bazar tillsammans med MAU, våren 2023.
- Uppbyggandet av webplattform för praktiktäna skolforskning vid LU.
- Examensarbeten i samverkan med lärarutbildningarna och skolhuvudmän.

Finansiering

Av de nämnda projekten och aktiviteterna finansieras en del av samordningsgruppen med medel som erhållits av Uppsalanoden. En del av involverade forskares forskningstid inom tjänsten finansieras av institutionerna samt lärares tid inom tjänsten finansieras av skolhuvudmän. Utbildningsvetenskapliga institutionen och Musikhögskolan i Malmö har dessutom finansierat doktorandanställningar och postdoktorandanställningar inom området praktiktäna skolforskning. Parallellt med ULF så finns den externfinansierade forskarskolan ROCIT (Research on Collaboration in Teacher Education) med doktorander antagna vid LU och delvis knutna till andra lärosäten. Samordningsgruppens ledamöters arbetstid finansieras av respektive institution och skolhuvudman. Det administrativa stödet till samordningsgruppen bekostas av utbildningsvetenskapliga institutionen.

Under våren 2022 utlystes forskningsmedel inom området praktiktäna skolforskning. Eftersom sakkunniggranskningen har dragit ut på tiden pga sjukdom har samordningsgruppen projektmedel över för verksamhetsåret 2022. Det finns också kvarvarande medel från tidigare projekt. Den totala summan för oanvända medel gällande avslutade projekt och projektmedel uppgår till 2 333 835kr. Överskjutande medel 2 333 835kr kommer att användas på följande sätt:

Aktivitet	Kostnad
Finansiering av forskningsprojekt utlysta vt 22	1 961 000kr
Sakkunniggranskning klar 230103	16 000kr
Medel för projektkoordinator	300 000kr
Dialogtillfällen	56 835kr
TOTALT	2 333 835kr

För ekonomisk redovisning av praktknära skolforskning vid Lunds universitet se bilaga 1.

För Samordningsgruppen vid Lunds universitet

Anna Houmann (ordförande)

Tobias Olsson, prodekan
Fakulteten för lärande och samhälle
tobias.olsson@mau.se

Verksamhet inom Uppsalanoden vid Malmö universitet 2022

Denna rapport beskriver kortfattat de delar av ULF-verksamheten vid Malmö universitet som finansierats med medel från Uppsalanoden. Det handlar om verksamhet i fem olika nätverk i vilka Fakulteten för lärande och samhälle (LS) vid Malmö universitet samverkar med olika skolhuvudmän i regionen. Det handlar också om delar av verksamheten i den forskningsmiljö som LS och Malmö stad driver tillsammans.

Nätverket Didaktisk modellering i förskola (Ann-Christine Vallberg Roth)

I ULF-nätverket Didaktisk modellering i förskola har vi utprövat fyra teoriinformerade undervisningsupplägg, varav två under 2022. Innehållsligt har literacy och hållbarhet fokuserats och vi har prövat STREAM-didaktik. Vi har haft fyra hel-dagsmöten med samtliga medverkande (ca 50 personer från tre kommuner) och sex digitala möten i styrgruppen under 2022. Medverkande har genererat data i form av samplaneringar, genomförande (film) och samvärdering av undervisning – 3,5 filmtimmar, 135 dokument och 23 000 ord under 2022. Vi har genomgående använt abduktiv analys. Medverkande har skickat in tre bidrag till Lärarnas skolutvecklingskonferens 2023-03-23. Vidare planerar och arbetar vi med analys av materialet från de fyra undervisningsuppläggen inför avslutande tillfälle i ULF-nätverket 2023-04-21. Avslutande frågeformulär planeras. Vidare planeras en forskningsansökan och några artiklar, varav en med titeln: STREAM -didaktik i förskola med litteracitet(er) i fokus – mellan att öppna för det okända och söka efter det kända.

Nätverket Proportionella resonemang i matematik (Jöran Petersson)

ULF-nätverket om proportionalitet i matematik arbetar under perioden ht21-vt23 med att deltagarna ska författa matematikdidaktiska artiklar till ämnesfackliga tidskrifter och konferenser för matematiklärare. Sådana publikationskanaler är Nämnaren (<https://ncm.gu.se/namnaren/>), LMNT-nytt (<https://lmnt.org/>) och matematikbiennalen, som nästa gång är mars 2024. Under kalenderåret 2022 har vi mötts 17 februari, 21 april, 30 maj och 7 november. Under våren deltog 10 verksamma matematiklärare och under hösten 7 på grund av arbetsbyten. Tillsammans arbetar

gruppen med 5 publikationer där deltagarna i en skrivarcirkel beskriver sina nya undervisningspraktiker om proportionalitet.

Nätverket Språk- och kunskapsutveckling i ämnesundervisning (Eva Bringeus)

Under 2022 har nätverket träffats vid sex tillfällen fördelade på vår- och höstterminen. Huvudsyftet för nätverket har varit att utveckla och beforska casemetodik. Under vårterminens två första möten genomfördes slutanalysen av den första undersökningen som var inriktad på casesamtal. Det tredje mötet inriktades på den andra undersökningens genomförande där undervisningen var fokus. Därefter genomfördes undersökningen på nätverkets skolor samt på lärarutbildningen. Under höstterminen analyserades den insamlade empirin. Utifrån resultatet diskuterades möjligheter och utmaningar att arbeta med casemetoden som ett stöd i en språkutvecklande ämnesundervisning. Parallellt skrevs en rapport av nätverkets deltagare där projektet beskrevs, såväl de producerade casen, de genomförda undersökningarna, analyser av dessa och implikationer.

Nätverket Svenskämnets didaktik (Marie Thavenius)

I nätverket Svenskämnets didaktik har vi under 2022 haft sex halvdagsmöten. Under våren genomförde vi en intervjuundersökning, vilket innebar att vi konstruerade intervjuguider, intervjuade elever och lärarstudenter i nio fokusgrupper och transkriberade dessa intervjuer. Under höstens möten analyserade vi intervjuerna och nätverksledaren och två av lärarna i nätverket påbörjade skrivandet av en populärvetenskaplig artikel, som planeras att publiceras under våren 2023. Under hösten undervisade en av nätverkets lärare också i en kurs för blivande svensklärare på universitetet. Dessutom publicerade två av nätverkets forskare en vetenskaplig artikel i konferensvolymen från den fjortonde nationella konferensen i svenska med didaktisk inriktning och deltog i den internationella konferensen ARLE. Både artikeln och konferenspresentationen byggde på material som tidigare samlats in i och i anslutning till nätverkets arbete.

Nätverket Utbildningsförvaltningsnivåns unika utmaningar (Anna-Lena Månsson)

Under 2022 har nätverket genomfört fem nätverksträffar, varav två har genomförts digitalt och tre som fysiska möten. Enligt ursprungligt avtal skulle nätverkets arbete ha avslutats 221231 men avtalet förlängdes som en konsekvens av pandemin med ett halvår för att kunna slutföra arbetet och fullfölja avtalets skrivningar. Under 2022 har nätverket arbetat vidare utifrån den forskningsskiss som togs fram under 2021 med syfte att utforska det systematiska kvalitetsarbetet på huvudmannanivå. Arbetet har huvudsakligen bestått av insamling och analys av empiri i form av observationer av olika SKA-aktiviteter såsom kvalitetsdialoger, intervjuer med

huvudmannarepresentanter samt analys av huvudmannens kvalitetsrapporter. Nätverksträffarna har dels ägnats åt litteraturseminarier, dels åt att deltagarna, fyra forskare vid Malmö universitet samt representanter för fem skolhuvudmän, gemensamt diskuterat och analyserat insamlad empiri. En träff har också ägnats åt forskningsetiska frågor, då detta blev aktuellt i samband med genomförandet av intervjuer. Insamlingen av empirin har till största delen genomförts av forskarna på Malmö universitet även om flera av nätverksdeltagarna från huvudmännen varit delaktiga som observatörer vid något eller några tillfällen. Detta har främst varit av praktiska skäl, det vill säga att det har varit svårt att hitta gemensamma tider. Flera nätverksdeltagare har också deltagit i aktiviteter som observerats och de lyfter bland annat att diskussionerna vid nätverksmötena bidragit till att utveckla deras syn på och arbete med det systematiska kvalitetsarbetet i den egna organisationen. Nätverket har skickat in abstract till NERA-konferensen i mars och har även för avsikt att presentera sin studie vid ECER-konferensen i augusti.

Arbetet 2023 i gemensam forskningsmiljö LS/PI (Anne Harju)

Syftet med den gemensamma forskningsmiljön är identifiera och formulera kunskapsbehov samt att driva kunskaps- och praktikutveckling inom skolområdet (och inom det övergripande temat likvärdighet, delaktighet och hållbarhet). Detta sker i huvudsak genom planering och genomförande av en gemensam seminarierie och utlysning av medel. I arbetet ingår också ett aktivt samarbete med de vetenskapliga utvecklingsledarna inom Malmö stad.

Seminarieerien:

Under år 2022 har sammanlagt 8 seminarier genomförts. Temana har varit: Matematikundervisning för alla; Didaktisk design av ämnesövergripande undervisning i SO-ämnen/matematik; Dramapedagogik som potential i svenskämnet; Visual Thinking Strategies i de tidiga skolåren; Att främja matematisk dialog med hjälp av digitala verktyg; Hur resonerar mellanstadie-elever om komplexa miljöfrågor?; Att utveckla Upplevelsebaserad pedagogik för alla elever; Musik spelar roll – Om arbetet med att stärka musiken i förskolan

Utllysning medel 2022:

Utllysning av medel för att utveckla kunskap i samverkan i enlighet med Överenskommelse om samverkan mellan Malmö stad och Malmö universitet (Dnr- LED 2019/503) och den nationella försöksverksamheten ULF (praktiknära skolforskning, www.ulfavtal.se).

Arbete med utlysningar av medel samt att bereda dem inför beslut har fortsatt. Inom forskningsmiljön har vi också haft regelbundna dialoger med tidigare års beviljade projekt.

År 2022 inkom 12 ansökningar om medel varav 2 projekt tilldelades 300 timmar var: a) Att utveckla Upplevelsebaserad pedagogik för alla elever (Pär Widén); b) Utveckling och inkludering i matematisk dialog med hjälp av digitala verktyg (Marie Sjöblom & Lisa Björklund Boistrup). Härutöver har också ett Flexitprojekt (Anna-Lena Godhe, Riksbankens Jubileumsfond) ingått i miljön: Skolors och förskolors digitalisering och digitala kompetens i praktiken.



Verksamhetsberättelse ULF Södertörns högskola 2022

I det lokala ULF-samarbetet som leds av Södertörns högskola ingår Huddinge kommun och sedan våren 2022 Salems kommun som samverkande huvudmän. Inför den förlängda försöksperioden 2022-2024 skrevs en verksamhetsplan som ligger till grund för hela denna treårsperiod, och som revideras inför varje nytt kalenderår. Verksamhetsplanen grundar sig i de erfarenheter och utvärderingar som gjorts under den första försöksperioden, vilka bidragit till att delvis nya samarbetsformer och aktiviteter utvecklats och etablerats.

Enligt verksamhetsplanen är det övergripande målet med den lokala verksamheten att med samarbetet runt *Centrum för professionsutveckling (CPU)* som grund: ”utveckla forskningssamverkan mellan huvudman och lärosätet inriktad mot praktiktäna forskningsprojekt och att skapa miljöer för gemensam kunskapsproduktion och kunskapsutbyte som bidrar till verksamhetsutveckling och involverar både forskare, skolledare, lärare/pedagoger och lärarstudenter” (Lokal verksamhetsplan för ULF 2022-2024).

De delmål som formulerats för verksamheten är följande:

- Vidareutveckla dialog och samverkan mellan lärosäte och huvudman runt praktiktäna forskning
- Etablera långsiktiga arenor och former för praktiktäna forskningssamverkan mellan lärosätets forskare och yrkesverksamma lärare/pedagoger hos huvudman
- Utveckla system för forskares/ lärares/förskollärares/lärarstudenters aktiva deltagande i ULF-arbetet
- Utveckla relevanta processer för att identifiera forskningsidéer som ska bidra till verksamhetsutveckling, grundat exempelvis i skolans systematiska kvalitetsarbete
- Utveckla långsiktigt fungerande former för att sprida och använda forskningsresultat i verksamheten hos huvudman och lärosäte
- Stärka det vetenskapliga förhållningssättet hos lärarstudenter, förskollärare/lärare och skolledare

(Lokal verksamhetsplan för ULF 2022-2024)

Därutöver framhålls att ett viktigt övergripande mål för perioden är att knyta fler huvudmän till det lokala samarbetet.



Aktiviteter under året

De aktiviteter som genomförts under 2022 är delvis en fortsättning och vidareutveckling av den verksamhet som utvecklats under den första försöksperioden 2018-2021, exempelvis när det gäller att förankra och informera om försöksverksamheten inom respektive organisation och att arbeta för god dialog och kommunikation mellan lärosätet och huvudman gällande ULF-samarbetet. Som ett led i detta har två forskningskoordinatorer tillsatts inom lärosätet som har till uppgift att tillsammans med den akademiska utvecklingsledaren för ULF fungera som en brygga mellan huvudmännen och lärosätet, i nära samarbete med de ULF-ansvariga som finns hos huvudmännen. Arbetet med att skapa gemensamma mötesplatser för forskare och lärare/pedagoger och för att sprida forskningsresultat och stärka det vetenskapliga förhållningssättet hos lärare, rektorer och lärarstudenter, har vidareförts bland annat genom ett halvdagsseminarium på temat *Hälsofrämjande och förebyggande arbete i skol- och förskolekontexten* där både forskare och lärarstudenter från högskolan och lärare, rektorer och andra representanter från huvudmännen deltog och genom att representanter från huvudmännen bjudits in till symposier och forskningsdagar på lärosätet.

Arbetet med att knyta fler huvudmän till det lokala samarbetet har utmynnat i att Salems kommun gått in som medverkande huvudman under 2022. Dialoger med fler potentiella huvudmän har inletts.

En viktig del i verksamheten under 2022 har varit en omorganisering av arbetet med att gemensamt utveckla forskningsidéer som kan ligga till grund för praktisknära forskning. Under våren inrättades en vetenskaplig kommitté med representanter från lärosäte och huvudman, som har som uppgift att arbeta med att samla in och bedöma forsknings- och utvecklingsidéer. Konkret gjordes detta genom att en forskningsidédag genomfördes under våren i samarbete med forskningsledaren för Södertörns högskolas lärarutbildning. Inför dagen fick intresserade rektorer från Huddinge kommun skicka in forskningsidéer som de fångat upp hos sina medarbetare. Dessa presenterades och diskuterades sedan med medverkande forskare från lärosätet i syfte att hitta gemensamma intressen och möjliga samarbetspartners.

Efter forskningsidédagen erbjöds möjlighet för forskare och huvudmannarepresentanter att gemensamt söka ULF-medel för att utveckla idéerna vidare. Idéer som fortfarande var i begynnelsestadiet kunde få medel för ett begränsat antal möten mellan lärare och forskare från högskolan, med syfte att avgöra om och hur idéerna kunde utvecklas till att bli föremål för praktisknära forskning. Mer utvecklade idéer som ännu inte fullt ut fungerade som självständig forskning kunde bli grund för en verksamhetsutvecklande forskningscirkel ledd av forskare från högskolan, medan idéer som kommit långt och involverade både forskare och lärare/pedagoger (och gärna lärarstudenter) kunde söka medel för att göra en förstudie/pilotstudie eller mindre forskningsprojekt.



För forskningsprojekt krävdes en gemensamt formulerad projektplan men för övriga kategorier var det ett mycket enkelt ansökningsförfarande. Ansökningarna bedömdes av den vetenskapliga kommittén, som utifrån tillgänglig budget beviljade medel till två ansökningar om ”Utveckling av forskningsidé”, en forskningscirkel och två mindre forskningsprojekt, med olika teman och med utgångspunkt i både gymnasiet och grundskolan. Verksamheten har i de flesta fall påbörjats under hösten 2022 men förväntas fortgå även under 2023 och eventuellt 2024.

Utvecklingspotential

En planerad aktivitet som inte genomförts under året är forskares och studenters medverkan i kompetensutvecklingsdagar hos huvudman. Detta kan således utvecklas kommande år. Dessutom finns ett behov av att intensifiera det arbete med att inkludera lärarstudenter i ULF-arbetet i samband med självständiga arbeten och verksamhetsförlagd utbildning (VFU) som påbörjades under den första försöksperioden.

Redovisning av ULF-verksamheten vid SU/STLS 2022

ULF-försöksverksamheten vid SU är knuten till Stockholm Teaching & Learning Study (STLS) och bedrivs i samverkan mellan SU och skolhuvudmännen Botkyrka kommun, Kunskapsskolan Sverige, Nacka kommun, Stiftelsen Fryshuset, Stockholms stad och Södertälje kommun. Ett övergripande syfte med försöksverksamheten har varit att vidareutveckla STLS som långsiktigt hållbar modell för undervisningsutvecklande forskning i samverkan mellan huvudmän och lärosäte. Inom STLS bedrivs forskning i sju ämnesdidaktiska nätverk där varje nätverk leds av nätverksledare i samverkan med koordinatörer (forskarutbildade eller forskarstuderande lärare) och vetenskaplig ledning. I forskningen deltar forskare och lärare från SU och medverkande skolhuvudmän samt från Konstfack, KTH, Röda korsets högskola, Linköpings universitet och Uppsala universitet. Flertalet av de lärare och forskare som deltar i STLS har uppdrag hos både lärosäte och skolhuvudmän.

ULF-avtal med nya skolhuvudmän

Från och med 2022 har Södertälje kommun anslutit som ny skolhuvudman till ULF. Under 2022 har samtal förts med ytterligare ett par huvudmän i Stockholmsområdet kring möjligheter att delta i verksamheten och en av dessa har genomfört studiebesök i samband med STLS verksamhet.

Utbyggnad av STLS gentemot förskolan

Inför 2022 beslutades om en utökning av STLS med ett nätverk med inriktning mot undervisning i förskolan. Nätverket leds av en nätverksledare fil.dr. Petra Petersen, Institutionen för barn och ungdomsvetenskap, SU. I nätverket ingår/har ingått tre koordinatörer: forskarstuderande förskollärare Tove del Gaiso, Stockholms stad och Mälardalens Universitet (MdU), forskarstuderande förskollärare Olga Boksjö, Stockholms stad och MdU samt fram till 20221031 fil.lic. Frida Lindroth, lektor inriktning förskola Botkyrka kommun. Under 2022 har ett nytt så kallat ramprojekt med titeln ”Språkutvecklande undervisning i förskolan” planerats och inletts inom det nya nätverket. Fokus för projektet är hur förskollärare kan ge stöd för barns språkutveckling och kommunikativa förmåga, särskilt i språkligt heterogena grupper. Under ht 2022 har förskollärare från Stockholms stad, Nacka kommun och Södertälje kommun deltagit i ramprojektet. En ansökan om etikprövning för genomförande av interventioner och datainsamling inom projektet har också skickats in.

Utveckling av redskap för kartläggning av undervisningsutmaningar

Under 2022 har ett pilotprojekt kring ett redskap för kartläggning av undervisningsutmaningar avslutats (se slutrapport bilaga 1). Projektet initierades 2021 och slutfördes 2022. Syftet har varit att undersöka hur lärare kan göras delaktiga i analys av den egna verksamheten och om ett redskap för kartläggning av undervisningsutmaningar kan vara användbart för att ta fram frågor för forskning. Med undervisningsutmaningar avses sådant innehåll som lärare upplever att det är svårt att undervisa om på sätt som möjliggör för eleverna att utveckla det kunnande som svarar mot styrdokumentens långsiktiga mål och som eleverna återkommande har svårt att lära sig.

Kartläggningsredskapet prövades i ett första steg vid Kunskapsskolan och på Fryshuset gymnasium och i ett andra steg vid Nacka gymnasium, Nacka kommun och Hedvig Eleonora skola, Stockholms stad. I slutrapporten summeras några viktiga förutsättningar samt potentiella fallgropar i arbetet med att identifiera undervisningsutmaningar med hjälp av kartläggningsredskapet. Under hösten 2022 prövas redskapet vidare i åtta skolor i Örebro inom ramen för ULF-försöksverksamhet i Örebro-ULF. Slutrapporten innehåller även handböcker utformade för att skolledning och lärare tillsammans ska kunna genomlysa undervisningen i olika ämnen. Projektet har genomförts av professor Inger Eriksson (tidigare vetenskaplig ledare STLS), fil. dr. Ann-Sofie Jägerskog (koordinator STLS samt lektor vid Fryshusets gymnasium) och forskarstuderande Sebastian Björnhammer (koordinator STLS samt projekt- och utvecklingsledare vid Kunskapsskolan).

Lärarstudenters deltagande i forskning inom STLS genom självständiga arbeten

Inom ramen för ULF-forskningsprojektet "En bild säger mer än tusen ord" har sex lärarstudenter genomfört självständiga arbeten i samarbete med projektets forskare och lärare (se bilaga 1). Projektet leds av fil.dr. Ann-Sofie Jägerskog (koordinator STLS) och fil. dr. Malin Tväråna (nätverksledare STLS nätverk för undervisning i samhällsorienterande ämnen) med deltagande lärare och forskare från Kunskapsskolan, Stockholms stad, Botkyrka kommun, Nacka kommun och SU.

Utlysning av stimulansmedel för utveckling av nya projekt

Under 2022 har två utlysningar av stimulansbidrag genomförts. Syftet har varit att stödja utveckling av nya forskningsprojekt och samarbeten avseende undervisningsutvecklande forskning i samverkan mellan forskare och lärare vid SU och skolhuvudmännen inom STLS. Vid den första utlysningen beslutades dock att inga medel skulle fördelas på grund av att de inkomna ansökningarna inte i tillräcklig grad svarade mot utlysningens inriktning och försöksverksamhetens syfte. En delvis reviderad utlysning genomfördes hösten 2022. Till denna utlysning inkom tolv ansökningar varav tio beviljades medel om 50 000 kr för att utveckla en mer omfattande ansökan om att genomföra ett ULF-forskningsprojekt med fokus på undervisning i samverkan med skolans huvudmän och lärare (planerad utlysning våren 2023). De beviljade projekten spänner över en bredd av ämnesområden och omfattar bland annat undervisning som ska stärka förmågan och lusten att läsa skönlitteratur, öka förståelsen för klimat och klimatförändringar, och musikundervisningens potential för att stödja integration.

Öppna seminarier om praktikinära forskning

Under 2022 har två öppna seminarier genomförts inom ULF försöksverksamheten i form av:

- *ULF Bazar Forskningsfrågor som utgår från skolans och förskolans behov* (7 oktober). SU/STLS ansvarade för genomförande av nodens ULF Bazar. Vid Bazaren hölls presentationer om olika sätt att arbeta från forskningsfrågor utifrån olika exempel och erfarenheter. Ca 40 personer deltog i bazaren.
- *Forskningsetik i praktikinära forskning* (5 december). I samarbete med SU:s stöd för forskningsetik genomfördes ett webinarium kring etik i praktikinära forskning med exempel från STLS och ULF försöksverksamhet vid Kungliga Musikhögskolan. Ca 50 personer deltog i webinariet.

Pågående forskning inom STLS

Inom STLS pågår för närvarande 24 FoU-projekt som initieras och genomförs av lärare och 9 ramprojekt som initierats och leds av STLS nätverk i samverkan med verksamma lärare. I

projektet deltar sammanlagt 120 lärare. 1 november genomfördes Lärarnas forskningskonferens med Södertälje kommun som värd. Vid konferensen hölls 46 forskningspresentationer och två keynoteföreläsningar. Forskningen inom STLS har under 2022 resulterat i sex publicerade vetenskapligt granskade tidskriftsartiklar (se bilaga 1 Publikationer), sju artiklar i ämnestidskrifter för lärare och ett större antal konferensbidrag. Verksamma lärare deltagit både i presentationer och som huvud- eller medförfattare till artiklar.

Finansiering

Både skolhuvudmännen och SU bidrar med personella resurser i STLS. Under 2022 har fördelningen sett ut enligt nedan:

- Skolhuvudmännen bidrar i huvudsak med finansiering av sex av sju nätverksledare (fil.dr. Per Anderhag, fil.dr. Attila Szabo, fil.dr. Anna-Maija Norberg och fil.dr. Jessica Berggren, Stockholms stad samt fil.dr. Camilla Gåfvells, Konstfack, fil.dr. Malin Tväråna, UU, fil.dr. Maria Christidis, Röda korsets högskola 2201-01-220630 samt professor Viveca Lindberg, SU 220701-221231 om 20%), 22 koordinatörer (om 10%) och tid för 120 verksamma lärare inom respektive verksamheter för medverkan i forskningsprojekt (om 10-20%).
- SU bidrar i huvudsak med finansiering av för vetenskaplig ledning (docent Maria Andrée, professor Kristina Danielsson, professor Viveca Lindberg 220101-220630 samt docent Johan Sandahl 220701-221231 om 20% vardera) samt med finansiering av en postdoktor fil.dr. Enni Paul t.o.m. VT 22 om 100%.
- Den statliga ULF försöksverksamheten bidrar i huvudsak med medel för samordning av ULF-försöksverksamheten, finansiering av nätverksledare för det nystartade förskolenätverket (fil.dr. Petra Petersen, SU), medel för utlysning av stimulansbidrag, samt medel för pilotprojektet kring kartläggning av undervisningsutmaningar.

Bilaga 1: Publikationer STLS/ULF försöksverksamhet vid SU 2022

Rapporter

[Rapport: Slutrapport – Utvärdering av ett kartläggningsredskap för identifiering av undervisningsutmaningar.](#)

Inger Eriksson, Sebastian Björnhammer, Ann-Sofie Jägerskog, Stockholms universitet 2022.

ULF-nod: Uppsala.

Ansvarigt lärosäte och huvudmän: Stockholm Teaching & Learning Studies (Stockholms universitet, Botkyrka kommun, Fryshuset, Kunskapsskolan Sverige, Nacka kommun, Stockholms stad, Södertälje kommun).

Vetenskapligt granskade artiklar

[Artikel: Getting students to talk: A practice-based study on the design and implementation of problem-solving tasks in the EFL classroom.](#)

Silvia Kunitz, Jessica Berggren, Malin Haglind, Anna Löfquist (2022).

Ingår i: *Languages*.

Ansvarigt lärosäte och huvudmän: Stockholm Teaching & Learning Studies (Stockholms universitet, Botkyrka kommun, Fryshuset, Kunskapsskolan Sverige, Nacka kommun, Stockholms stad, Södertälje kommun).

[Artikel: Budskap bortom raderna -en modersmållärares stöttning av yngre elevers tolkande läsning av skönlitteratur.](#)

Anna-Maija Norberg & Anna Hjalmarsson (2022).

Ingår i: *Nordic Journal of Literacy Research*.

Ansvarigt lärosäte och huvudmän: Stockholm Teaching & Learning Studies (Stockholms universitet, Botkyrka kommun, Fryshuset, Kunskapsskolan Sverige, Nacka kommun, Stockholms stad, Södertälje kommun).

[Artikel: "Sen dess slutade godisar växa där": tolkande läsning inom modersmålsämnet.](#)

Enni Paul, Anna Hjalmarsson, Björn Kindenberg, Anna-Maija Norberg (2022).

Ingår i: *Forskning om undervisning och lärande*.

Ansvarigt lärosäte och huvudmän: Stockholm Teaching & Learning Studies (Stockholms universitet, Botkyrka kommun, Fryshuset, Kunskapsskolan Sverige, Nacka kommun, Stockholms stad, Södertälje kommun).

[Artikel: Replay the game and teach for understanding: exploring the use of video tagging in an invasion games unit](#)

Jonathon Mckeever & Laura Runceanu (2022)

Ingår i: *Physical Education and Sport Pedagogy*.

Ansvarigt lärosäte och huvudmän: Stockholm Teaching & Learning Studies (Stockholms universitet) Stockholms stad.

[Artikel: Swedish students' exploration of trigonometrical relationships: GeoGebra and protractors yield qualitatively different insights.](#)

Ella Kai-Larsen, Marie Rimeslåtten, Attila Szabo, & Paul Andrews (2022).

Ingår i: *Proceedings of the Twelfth Congress of the European Society for Research in Mathematics Education (CERME12)*.

Ansvarigt lärosäte och huvudmän: Stockholms universitet och Stockholms stad.

[Artikel: Identifying and promoting young students' early algebraic thinking](#)

Sanna Wettergren (2022).

Ingår i: *LUMAT: International Journal on Math, Science and Technology Education*.

Ansvarigt lärosäte och huvudmän: Stockholms universitet samt Stockholms stad och Nacka kommun.

Självständiga arbeten

Bäumli, C. & Carlander, H. (2022). *Att blanda ihop för att förstå hur det hänger ihop. När mellanstadieelever analyserar komplexa samhällsfrågor med hjälp av en visuell modell. Självständigt arbete, avancerad nivå*. Grundlära­r­pro­gram­met med inriktning mot arbete i grundskolans årskurs 4-6. IÄD, Stockholms universitet.

Johansson, C. & Lustych, S. (2022). [“Eftersom det är ett kretslopp så går allt runt ändå” - att visualisera det komplexa: En studie om elevers utvecklade förståelse om det samhällsekonomiska systemet med hjälp av en visuell modell.](#) Självständigt arbete, grundnivå. Grundlära­r­pro­gram­met med inriktning mot arbete i grundskolans årskurs 4-6. IÄD, Stockholms universitet.

Odeborn, J (2022). *Den svårgripbara ekonomin: Lärande och undervisning i relation till begrepps­bil­dning i ekonomi*. Självständigt arbete, avancerad nivå, KPU. IÄD, Stockholms universitet.

Wahlberg, F. (2022). [Hur mellanstadieelever lär sig samhällsekonomi utifrån ett flödesschema: Ett variationsteoretiskt perspektiv på lärande.](#) Självständigt arbete, avancerad nivå. Grundlära­r­pro­gram­met med inriktning mot arbete i grundskolans årskurs 4-6. IÄD, Stockholms universitet.

Övriga publikationer

Utöver ovanstående har alla åtta nätverk presenterat bidrag vid forskningskonferenser under året samt vid andra konferenser riktade till lärare. Dessutom har sju artiklar publicerats i ämnestidskrifter för lärare.



UPPSALA
UNIVERSITET

Diariennr: UTBVET 2023/362

Verksamhetsberättelse ULF 2022

Arbete i lokal samordningsgrupp under 2022

Under 2022 togs ett omtag gällande ULF-arbetet lokalt/regionalt vid Uppsala universitet. Det sätt på vilket ULF-verksamheten varit organiserad lokalt under åren 2018–2021 har resulterat i värdefulla erfarenheter av samverkansmodeller men samtidigt visat på vissa begränsningar. Det handlar dels om att ULF-arbetet i för låg utsträckning har blivit förankrat i forskningsmiljöer och organisation på lärosätet och dels att modellen visat sig svår att skala upp för att involvera fler huvudmän. Den lokala samordningsgruppen gav därför en arbetsgrupp uppdrag att skriva fram ett förslag till strategi framåt gällande en gemensam, långsiktig och uppskalningsbar samverkansstruktur. Frågor som bland annat skulle behandlas var: gränslandet mellan forskning och verksamhetsutveckling, stärkandet av samverkan mellan forskningsmiljöer på lärosätet och forsknings- och utvecklingsmiljöer hos huvudmannen, uppdrag för samverkanslektorer, skapandet av ett regionalt tredje rum (mötesplatser och spridning av forskning) och fler anslutna skolhuvudmän.

Arbetsgruppen tog fram ett förslag som diskuterades av den lokala samordningsgruppen. Detta låg sedan till grund för verksamhetsplanen för 2023–2024 som har beslutats i noden. I korthet innebär det att större delen av ULF-medlen lokalt kommer att användas till tid i tjänst (20% vardera) för lektorer hos huvudmän (totalt 8 st) och på lärosätet (totalt 3 st). Dessa samlas i Regional ULF-forskningsgrupp (RUF) med huvuduppdrag att skapa förutsättningar för långsiktig forskningsamverkan. Gruppen kommer vara fullt verksam från hösten 2023.

Under 2022 tecknades avtal med tre nya skolhuvudmän; Knivsta kommun, Tierps kommun och Östhammars kommun.

ULF-verksamhet under perioden

Enköping kommun

ULF-medel har under försöksverksamheten använts till att finansiera 20% tjänst vardera för två kommundoktorander (tid för motsvarande ULF-relaterad "institutionstjänstgöring" vid FoU-enheten). En av



UPPSALA
UNIVERSITET

Diariennr: UTBVET 2023/362

dessa doktorander disputerade under försommaren och anställdes vid höstterminsstarten som kommunlektor.

Ytterligare en kommundoktorand förväntas disputeras under 2023. Båda har haft en del av sin tjänst i skolan och en del har knutits till den centrala FoU-enheten. I uppdragen ingår genomförande av seminarier, deltagande i förvaltningsövergripande uppdrag som till exempel planering av förstelärarkonferenser och pedagogiska seminarium, utvecklingsarbete kring SJAS-verksamheten (se nedan), kompetensutvecklingsprojekt, kvalitetsutveckling bl.a. via forskningscirkel och deltagande i planering av samverkanslektorat/regionalt kluster inför VP 2023/2024.

För kommunlektor har uppdrag givits gällande praktiktäna forskning matematik åk 3 samt fortbildningsinsats kring fritidshem; både bas- och metodutbildning och forskningscirkel.

SJAS (Praktiktäna forskning - självständigt arbete i skolan)

Genom ett nära samarbete mellan lärosäte och huvudman har förutsättningar skapats för att ge lärarstudenter möjligheter till att genomföra praktiktäna självständiga arbeten. Detta med avsikt att fördjupa studenters kunskap om relationen mellan vetenskaplig grund och beprövad erfarenhet och dess betydelse för yrkesutövningen, men även att stärka vetenskapligheten hos huvudman. Rutiner har utarbetats och allt fler studenter skriver dessa praktiktäna arbeten. Exempel på genomförda arbeten: *Det är mycket press - en enkätstudie om elevers upplevelse av nationella prov i svenska*, *Det gemensamma språket? - en sociolingvistisk studie om gymnasisters benägenhet att tillägna sig skriftspråksnormen*, samt *Att behöva uppfinna hjulet - en studie om svensklärares val av läromedel*.

Forskningscirkel Funktionellt skrivande årskurs 1 – 3

Under 2021–2022 genomfördes en forskningscirkel med fokus på funktionellt skrivande i tidiga skolår. Cirkeln innefattade såväl teoretisk fördjupning som aktiviteter där undervisningsuppdrag prövades med elever, samt följdes upp och omarbetades tillsammans. Lärarna auskulterade varandra med syftet att skapa fördjupad kunskap i och reflektion om området (där det i dag saknas). En gemensam presentation av lärdomarna gjordes på konferensen *Svenska med didaktisk inriktning* i november 2022.



UPPSALA
UNIVERSITET

Diariernr: UTBVET 2023/362

NTI gymnasiet, Uppsala

NTI Gymnasiet har utvecklat ett samarbete med Institutionen för informationsteknologi och i synnerhet med forskningsgruppen Uppsala Computing Education Research Group, UpCERG. UpCERG:s forskning är inriktad mot data- och programmeringsdidaktik. Två lektorer finns kopplade till arbetet varav en finansieras av ULF-medel. NTI finansierar den andra lektorn samt arbetar tillsammans med en doktorand kopplad till UpCERG (tidigare lärare på NTI). Merparten av alla 29 NTI-skolor ingår idag i en intern samverkansmodell bestående av forskande lärargrupper med programmeringsfokus. För närvarande är fem skolövergripande studier aktuella inom detta nätverk, alla under handledning av lektorerna.

Uppsala kommun

Utifrån lärdomarna från försöksverksamheten har en delvis ny organisering genomförts. För att stärka kopplingen mellan kommunens ULF/FoU-miljö och skolformerna har tre roller som samverkanslektor med koppling till tre skolformer skapats. Då förskolan saknar egen lektor består miljön från ht -22 av en samverkanslektor för grundskolan och en för gymnasiet samt två adjungerade lektorer som bland annat är kopplade till förskolan. Parallellt med detta arbete har flera av huvudmannens lektorer verkat för att fördjupa samarbetet med forskargrupper vid Uppsala universitet, framför allt inom det pedagogiska och didaktiska området. Utbildningsförvaltningen vill i samspel med akademien utveckla sin forskningslitteracitet och förmågan att formulera forskningsfrågor och forskningsansökningar.

Exempel på projekt som Uppsala kommuns FoU-miljö genomförde under våren 2022 är:

- Processtöd för rektorer på utvecklingsenheter inom förskola och grundskola.
- Processtöd för utvecklingslärare på grundskolans utvecklingsenheter.
- Processledarutbildning för lärare som leder kollegiala processer på gymnasiet.
- Utvärdering av Skolverkets satsning kring Nyanländas lärande på gymnasiet.
- Deltagande lektor och lärare i av Skolforskningsinstitutet finansierat forskningsprojekt kring fake news och källkritik.



UPPSALA
UNIVERSITET

Diariennr: UTBVET 2023/362

Utöver detta har projektet *Förskola för barnets bästa: ett centrum för förskoleforskning* finansierats under 2021. Projektet som även har finansiering från bl.a. Skolforskningsinstitutet och Skandia har beviljats viss finansiering från ULF för att kunna engagera förskollärare aktivt i projektet vilket varit framgångsrikt. Tillsammans med förskollärare i Uppsala kommun har man genomfört en kartläggning och identifierat frågor där förskolans personal skulle vara behjälpta av ytterligare forskning, bl.a. inom områden som handlar om mångfald och teknik.