

# Uppsalanodens årsrapport 2023

# Verksamheten i Uppsala-noden 2023

Verksamheten inom Uppsala-noden har under 2023 bedrivits utifrån lokala verksamhetsplaner vid nodens nio lärosäten med avtalshuvudmän (dvs lokala samordningsgrupper). I föreliggande rapport presenteras verksamhetsberättelser från dessa lokala samordningsgrupper.

Gemensamt för insatserna inom noden är inriktning på att skapa forskningsmiljöer, mötesplatser och strukturer för att möjliggöra långsiktiga samarbeten och ett starkt ägarskap mellan parterna för *forskning i samverkan*. Utifrån lokala förutsättningar har verksamheterna i varierade grad prövat modeller för delade tjänstekonstruktioner, involvering av lärarstudenter genom VFU och självständiga arbeten, inventering av lärares kunskapsbehov och gemensam formulering av forskningsfrågor, samt kortare eller längre forskningsprojekt.

I enlighet med regeringens direktiv i den forskningspolitiska propositionen hösten 2021 (Forskning, frihet, framtid – kunskap och innovation för Sverige, Prop. 2020/21:60) har Uppsala-noden under 2023 ytterligare ökat antalet huvudmän som medverkar i ULF till 62 stycken. Något som underlättat arbetet med att involvera fler huvudmän är att samverkansmodellerna vid flertalet lärosäten utformats för att vara uppskalningsbara.

Fördelningen av nodens ULF-medel har skett enligt den fördelningsmodell som beslutades 2022 och som är utformad på följande sätt:

- 50% av nodens årsbudget av statliga ULF-medel (efter avdrag av nod-gemensamma kostnader inkl. nod-kansli) fördelas som ett basanslag till varje lokal samordningsgrupp (dvs lärosäte med avtalshuvudmän), lika stort belopp till varje lärosäte/samordningsgrupp
- Resterande 50% av nodens budget fördelas till respektive lärosäte/samordningsgrupp enligt följande fördelningsnyckel
  - 60% baserat på antal lärarutbildningsplatser (HST)
  - 40% baserat på antal avtalshuvudmän med ULF-avtal
- Krav på medfinansiering
  - Medfinansiering ska ske med minst 50% av tilldelad budget
  - Lokala samordningsgruppen beslutar hur medfinansieringen fördelas mellan lärosäte och huvudman, med kravet att båda parter bidrar på något sätt
  - Tid i tjänst (in kind) tillåts som medfinansiering men ska redovisas med tydlig koppling till ULF-arbete

Nodens styrgrupp har under 2023 sammanträtt sex gånger och nodens rektorskonferens vid ett tillfälle. Den nod-gemensamma konferensen ULF Bazar organiserades under våren gemensamt av Lunds universitet och Malmö universitet med fokus på etikfrågor i praktisknära forskning (läs mer <https://www.ulfavtal.se/nyheter/?tarContentId=1061262>). Hösten 2023 organiserades nodens Bazar gemensamt av KMH och KTH under rubriken ”ULF-avtal och sedan då?” (läs mer <https://www.ulfavtal.se/blogg/>).

Nedan följer respektive lärosäte med huvudmäns verksamhetsberättelse.

2024-02-20, Uppsala universitet/nodens ULF-kansli  
*Anna Brunner Cederlund & Lars Olsson*

## Verksamhetsberättelse 2023: ULF-avtal – Högskolan i Gävle och RucX-regionen

De övergripande nationella målen för ULF-verksamheten kan sammanfattas vara relaterade till utveckling, prövande och utvärdering av modeller inom nedanstående sex områden:

1. Modeller för förstärkt FoU-kapacitet/FoU-organisation hos huvudman (tillsammans med lärosäte) inkl. delade/förenade tjänster och t.ex. forskningsmiljöer hos huvudman
2. Utifrån huvudmannens prioritering och professionens frågor skapa modeller/system för att förädla och utveckla frågor till forskningsfrågor i samverkan med lärosäte
3. Modeller för finansiering av (praktiknära) forskningsprojekt
4. Modeller för lärarstudenternas delaktighet som brygga mellan lärosäte och huvudman inklusive självständiga arbeten och verksamhetsförlagd utbildning/VFU
5. Modeller för stärkt vetenskapligt förhållningssätt hos förskollärare/lärare/skolledare
6. Modeller för övriga professionsutvecklingsinitiativ som rymms inom ULF

### Inför 2023 formulerades en verksamhetsplan med följande fem mål för Högskolan i Gävle och RucX-regionen:

Under perioden 2018 till 2023 har Högskolan i Gävle slutit avtal med Gävle kommun, Sandvikens kommun, Älvkarleby kommun, Nordanstigs kommun, Söderhamns kommun samt Hudiksvalls kommun.

2023 är sex skolhuvudmän knutna till ULF-avtal med Högskolan i Gävle.

De huvudområden som ULF-verksamheten med Högskolan i Gävle som samordnande part avsåg bedriva under 2022 anges nedan:

1. **Utveckla RucX verksamhet genom samverkansavtal utifrån ULF-andans fokus på praktiknära och verksamhetsutvecklande forskning.**
  - Utveckla övergripande- och samarbetsavtal med ytterligare skolhuvudmän, kommunala och fristående. Presentera erfarenheter och vinster med att ingå i ett fördjupat ULF-samarbete.

#### ***Utfall och lärdomar:***

Följande praktiknära forskningsprojekt har varit i gång under 2023 utifrån satsningar inom ramen för ULF-verksamheten samt inom ramen för ULF-avtalen med regionens skolhuvudmän:

- **Gävlemodellen - En studie om varför flickmobbing har ökat på mellanstadiet:**

Under 2023 har resultaten från återkommande enkätstudier som visat att mobbing bland flickor i Gävle kommun har ökat de senaste åren äntligen kunnat studeras. Semi-strukturerade djupintervjuer med elever, lärare, hälsopersonal, skolledare och administrativ

personal har genomförts på tre skolor av olika karaktär vilket har resulterat i 66 intervjuer och nästan 800 sidor transkriberat material. De frågor vi ställer materialet är: a) Vilka möjliga könsskillnader finns i relation till förekomsten och typ av mobbningsfall/kränkande behandling enligt elever och skolpersonal?, b) Hur förklaras dessa skillnader av elever och skolpersonal?, c) Vilka strategier väljer skolor för att förebygga och förhindra mobbning, kränkning och diskriminering med fokus på kön och genus?, d) På vilket sätt argumenterar skolorna för sina respektive val av strategier?, e) Vilka möjligheter och hinder anses förekomma i genomförandet av dessa strategier enligt elever och skolpersonal? Resultaten presenteras under 2024 i form av en artikel som är under granskning i en tidskrift, en rapport till kommunnämnden, en rapport till lärare och en vetenskaplig rapport för forskare på HiG. Utöver detta planeras minst två vetenskapliga publikationer produceras liksom dialogmöten med lärare och personal för att stärka kopplingen mellan resultat och skolaktörens praktik.

- **IT i lärande:**

Syftar till att undersöka och utveckla villkoren för undervisning och lärande med hjälp av digital teknik i förskolan. En artikel, Adequate digital competence in early childhood education, har blivit accepterad och kommer att publiceras i Education and Information Technologies. Projektet avslutas 2023

- **DesDiNaTe**

Projektet har sin bakgrund i utvecklingsarbete i Sandvikens kommun och syftar till att bidra till långsiktigt hållbara strukturer för samordning av praktikinära forskning och verksamhetsutveckling i förskolor samt spridning av forskningsbaserad kunskap. Forskningsfrågorna i projektet samproduceras med förskollärare och förskolans ledning. Projektets kunskapsbidrag fokuserar undervisning, lek och lärande inom naturvetenskap och teknik i förskolan. En artikel och en vetenskaplig rapport slutförs i början av 2024.

- **KoSUF:**

Syftar till att undersöka styrmekanismer på olika organisatoriska nivåer i kommunen för att bidra till förståelse av förutsättningar för utvecklingsarbete i förskolan.

Några lärdomar från projektet är:

Viktiga personer i kommunen har bytts ut under tiden efter att det undersökta projektet/arbetet initierats. Därigenom kan inte kontinuitet åstadkommas samtidigt som dessa erfarenheter ger insikter om förutsättningar för pedagogiskt arbete. Det undersökta arbetet förändrades också över tid, vilket innebär att det ursprungliga projektet blev ett annat än det som skulle be-forskas. Genom det långa tidsperspektiv som vi har haft kan vi bidra med kunskap till dem som är nya i verksamheten (på olika nivåer). Projektet ger insikter i asymmetriska mönster i kvalitetsarbetet, där förvaltningsnivån tar beslut som sedan förväntas bli implementerade, nedåt. Detta mönster pekar på behov av utvecklad kommunikation, där förskollärare ges mandat att påverka beslut redan i ett initialskede. En rapport från projektet är på gång inom högskolans rapportserie.

- **SAW – Strengthen Adolescents Well-being:**

Syftar till att utbilda skolans elevhälsoteam i en vetenskapligt baserad metod som de sedan tillämpar i mindre elevgrupper med målet att förbättra välbefinnande och psykisk hälsa

samt öka elevernas skolframgång. (Söderhamn, Sandviken och Nordanstig). Preliminära resultat visar på positiva effekter hos eleverna. Fortsätter under 2024.

- **Utveckling av Elevhälsans arbete:**

Syftar till att utveckla en evidensbaserad kultur och struktur för kommunens elevhälsoarbete. Under 2023 har en artikel påbörjats utifrån Den utforskande spiralen som ramverk i utvecklingsarbetet. Projektet fortsätter under 2024.

- **Skolledaruppdraget/omsättning av skolledare:**

Syftar till att bland annat belysa komplexitet i skolledaruppdraget. Artikel ligger för publicering. Avslut 2023.

## **2. Etablerande av överenskommelse om gemensam finansieringsstruktur som möjliggör praktiktäna forskning inom RucX-regionen**

- Etablera förenade/utbyte av tjänster, både adjungerad adjunkt och utbyte av tex 100 h forskare mot 100 h lärare mellan Högskolan i Gävle och regionens skolhuvudmän

### ***Utfall och lärdomar:***

En del i försöksverksamheten har under åren utgjorts av att försöka etablera en särskild gemensam ”forskningspott” för praktiktäna forskning där Högskolan i Gävle och skolhuvudmän i RucX-regionen är partners. I juridisk mening är målet en gemensam ”pott” där parter bidrar med ekonomiska medel för praktiktäna forskning och därmed också får inflytande över hur medlen används för praktiktäna forskning. Under 2022 reviderades samverkansavtalet med skolhuvudmännen inom RucX-regionen och i samband med det beslutade skolhuvudmännen att dubbla insatsen till RucX. Från och med 2023 betalar skolhuvudmännen in dubbel ersättning till RucX varav hälften utgör medel för praktiktäna forskning i samverkan, oberoende av ULF. Procedur för utlysning och fördelning av forskningspottens forskningsmedel har pågått under 2023.

Arbetet med förankring av idén om etablerande av både förenade tjänster och adjungerad adjunkt har pågått under 2023, dock har det ekonomiska läget inte varit gynnsamt för att kunna avsätta tid för lärare vare sig internt från Högskolans sida eller externt från skolhuvudmännens sida.

## **3. Regional inventering av behov av forskning och/eller utbildningsinsatser genom tematiserande FocusDay**

- Under 2023–24 erbjuds FocusDay med syfte att pröva regionalt anpassade modeller för inventering av praktiktäna och verksamhetsutvecklande forskningsfrågor. Tema föreslås utifrån Högskolans forskningsområde *Innovativt lärande* och de i området ingående tre forskningsprogrammen – *Morgondagens lärmiljöer*, *Demokrati och likvärdighet* och *Digitalisering*.

### ***Utfall och lärdomar:***

Den 19 april 2023 var det åter dags för FocusDay som erbjöds fysiskt på plats på Högskolan. Fem frågeställningar kom in till Högskolan och fördelades till forskare vid avdelningen för utbildningsvetenskap och avdelningen för humaniora. Frågorna rörde

- Differentierad undervisning

- Vilka föreställningar om elever som kommer till uttryck i det nya profilmätnet Hälsa, lärande, vägledning
- Hur attityder (medvetna eller omedvetna uppfattningar eller inställningar till något) hindrar elever att nå måluppfyllelse
- Arenor för professionellt lärande
- Utveckling av undervisning i anpassad skola

Under 2023 beslutades att ge FocusDay vartannat år, nästa FocusDay arrangeras därför 2025.

#### **4. Kompetenshöjning för formell behörighet**

- För att skapa förutsättningar för vidare studier och kompetensutveckling på avancerad nivå eller erhålla formell kompetens för att påbörja Masterprogrammet ska en kurs ges på 15 hp.
- Utveckla studenternas möjlighet att möta skola på vetenskaplig grund genom att ge en påbyggnadskurs till LLU, 7,5 hp med fokus på vetenskapligt förhållningssätt.
- Utveckla förutsättningar för fler lärare i regionen att läsa masterutbildning för verksamhetsutveckling.

#### ***Utfall och lärdomar:***

Kursen på avancerad nivå har varit vilande då lärare och förskollärare har mycket att göra i sin yrkesvardag och har svårt att läsa kurser vid sidan av. Möjligheten att få delar av arbetstid att studera på är begränsad och ”en lärare på kurs, betyder en lärare mindre i klassrummet”. Detta ses som en faktor till lågt söktryck och en annan är begränsad marknadsföring av kursen.

En påbyggnadskurs för LLU med fokus på vetenskapligt förhållningssätt har varit sökbar under 2023. Kursen fick ett tiotal sökande till hösten 2023, dock blev det endast en sökande kvar när villkoren för att läsa kursen inte var kompatibel med jobb och nio av de sökande valde att tacka nej. Kursen startade inte ht 2023.

#### **5. Examensrätt för forskarutbildning inom området Utbildningsvetenskap vid Högskolan i Gävle**

- Ansökan inskickad till Universitetskanslersämbetet, UKÄ och beslut inkom hösten 2022 med positivt besked.

#### ***Utfall och lärdomar:***

Under 2023 har utvecklingsarbete pågått på avdelningen för utbildningsvetenskap med att organisera forskarutbildningen och att rekrytera doktorander. Sex doktorander antogs under 2023 inom utbildningsvetenskap med inriktning didaktik varav två kommer från regionen.

Examensrätten ger framåt möjlighet att tillskapa forskarskolor med inriktning mot såväl licentiat- som doktorsexamen. Under 2023 har arbetet med att skapa en kultur och struktur, både internt på Högskolan och hos RucX skolhuvudmän, fortsatt att utvecklas. Målet är att personal inom utbildningssektorn skall kunna vidareutbilda sig på forskarnivå för att kunna medverka i praktiska och verksamhetsutvecklande forskning. Detta ska möjliggöra att personal hos skolhuvudmännen som går forskarutbildningen och erhåller licentiatexamen eller doktorsexamen

bereds möjligheter att arbeta kvar hos skolhuvudmännen med kvalificerade arbetsuppgifter och fortsatt ha en ”fot” kvar inom akademien för akademisk stimulans, så att de inte lämnar skolan för att till exempel arbeta enbart inom högre utbildning.

Gävle 2024-01-31

Daniel Pettersson

Vetenskaplig ledare ULF

Signhild Olsson

RucX Processledare ULF

Verksamhetsberättelse för KMH:s  
samarbeten inom ULF-projektet;  
Eskilstuna kommun samt huvudmän i  
Stockholmsområdet 2023



<b>Inledning</b> .....	<b>3</b>
<b>Utökat samarbete med fler huvudmän i fler kommuner</b> .....	<b>3</b>
<i>Verksamhet fortsatt präglad av aktionsforskning</i> .....	3
<b>Övergripande lokala mål</b> .....	<b>3</b>
<i>Forskning</i> .....	4
<i>Forskningscirkel i musikpedagogik och planer på praktikenära projekt om samtycke, sexualitet och relationer</i> .....	4
Gränssnitt för skolverksamhet på vetenskaplig grund.....	4
Deltagande musiklejare i Eskilstuna .....	5
Deltagande lärare och skolläring i Stockholmsområdet .....	6
<i>Lärautbildning</i> .....	6
<b>Delmål</b> .....	<b>6</b>
<i>2018 – Nätverk för musiklejare</i> .....	7
<i>2019–2021 – Forskning som en strömma i vardagen</i> .....	7
<i>2021 – arbete med långsiktigt hållbara strukturer, summering, kunskapspridning &amp; bredd</i> .....	7
<i>2020–2021 Antologi – A Prima Vista</i> .....	8
<i>2022–2024 Ett ytterligare långsiktigt mål – utbyggnad i Stockholmsområdet</i> .....	8
<i>Två ansvariga ULF-lektorer som även administrerar på två orter</i> .....	8
<i>2022–2024 Utbyggd organisation</i> .....	9
Kulturama gymnasium 2022–2024 – aktionsforskningsprojekt på både lärar- och skolläringarnivå.....	9
Fryshuset gymnasium 2022–2024.....	10
Grundskolor Stockholmsområdet .....	11
<i>Revidering av masterprogram som karriärväg för ULF-lärare</i> .....	11
<i>ULF lektors-grupp och ROCIT-doktorander</i> .....	11
<i>Ansvarsfördelning</i> .....	12
<b>Referenser</b> .....	<b>13</b>

## Inledning

Under 2018 beslutades att Kungl. Musikhögskolan (KMH) som en del i Uppsala-noden skulle ingå avtal med Eskilstuna kommun om samarbete inom ULF-försöksverksamhet. Enligt regeringsbeslutet den 9 mars 2017 (U2015/03573/UH, U2017/01129/UH) syftar försöksverksamheten till ”att skapa långsiktigt hållbara strukturer som vilar på tre ben: forskning, skolverksamhet och lärarutbildning” (<http://www.ulfavtal.se/vad-ar-ulf-avtal/>). Det nationella arbetet med ULF åren 2022–2024 präglas av övergången från försöksverksamhet till permanent verksamhet, vilket återspeglas i denna verksamhetsberättelse.

## Utökat samarbete med fler huvudmän i fler kommuner

Under våren 2022 slöt KMH avtal med två nya huvudmän gällande ULF-samarbete: Kulturama gymnasium och Fryshusets gymnasium, båda i Stockholmsregionen. Ett fortsättningsavtal slöts också med Eskilstuna kommun, för perioden 2022–2024. Detta innebär att KMH sedan 2022 har samarbete med tre huvudmän.

### Verksamhet fortsatt präglad av aktionsforskning

KMH har valt att gå in i arbetet inspirerat av aktionsforskning. Aktionsforskning passar bra när det finns ett intresse av att undersöka och utveckla kunskaper om en verksamhet inom ett praxisfält med målet att få till stånd en förändring inom densamma. Detta går utöver att observera och/eller beskriva, och vidare i att handla – att ta action och att forska *med* i stället för på eller om en verksamhet (Svensson, 2002). Vidare bygger detta tankesätt på att situationer inte förändras av sig självt, men personer förändras, och de i sin tur förändrar sina situationer (McNiff et al., 2005; Laprise, 2017). Eftersom aktionsforskning i grunden är cyklisk (Laprise, 2017), och bygger på action eller intervention som sedan utvärderas och därefter leder till en ny action, bygger ett fortsatt arbete på slutsatser från tidigare arbete – så även denna reviderade verksamhetsberättelse, vilket visas genom att referera tillbaka till tidigare verksamhetsplaner- och berättelser.

Under perioden 2019–2021 har det genomförts flera mindre projekt, där lärare från Eskilstuna kommun arbetat kollaborativt med forskare från KMH, vilket gör att de förändrar sig själva och i förlängningen förändrat alla deltagandes situation (McNiff et al., 2005). KMH har tidigare beskrivit detta som att det pågått två aktionsforskningsprojekt samtidigt, där det övergripande handlar om samarbetet mellan KMH och Eskilstuna kommun. Även i de nya samarbetena i Stockholm, med Kulturama gymnasium och Fryshusets gymnasium, har ingången från ett aktionsforskningsperspektiv att behållits. KMH:s lärarstudenter befinner sig i samarbetet hittills i flödet mellan KMH och våra ULF-samarbetspartners; Eskilstuna kommun, Kulturama gymnasium och Fryshusets gymnasium. Enligt tanken att situationer inte förändrar sig själva, utan det är människor som förändrar sig och därmed sin situation, innebär detta ytterst sett att den enskilda lärares/forskarens/lärarstudentens agerande på detaljnivå påverkar den övergripande helheten. ”Situations do not change themselves. People change, and they change their situations” (McNiff et al., 2005, s 15).

## Övergripande lokala mål

Det nationella syftet för försöksverksamheten ULF är att skapa långsiktigt hållbara strukturer som vilar på tre ben: forskning, skolverksamhet och lärarutbildning. Då försöksverksamheten hittills har varit tidsbestämd till 2021, har inget mer långsiktigt perspektiv tidigare kunnat ges. Detta har nu förändrats då ULF permanentas.

## Forskning

Det stora huvudmålet under försöksperioden har som tidigare beskrivits varit att finna hållbara infrastrukturer för ett reciprokt kunskapsflöde mellan lärosäte och huvudman. KMH:s och Eskilstuna kommuns första långsiktiga mål (som beskrivet i VP2018) var

- En över tid bestående mötesplats för forskning och praktik (kalla det en forskar- och utvecklingsmiljö, FoU) skall under försöksperioden provas och inrättas. Ovanstående långsiktiga mål har också gällt för samarbetet med de skolhuvudmän i Stockholmsområdet som etablerades våren 2022.

## Forskningscirkel i musikpedagogik och planer på praktiktäna projekt om samtycke, sexualitet och relationer

Efter att under 2018/2019 ha arbetat med små satellitprojekt av lärare och forskare i Eskilstuna, har samarbetet bestått i en forskningscirkel som mötesplats mellan lärosäte och huvudman. Andelen obehöriga lärare i kommunen är hög, och cirkeln skulle kunna fylla en funktion av kompetensutveckling samt väcka intresse för forskning och fortsatta studier för både obehöriga och behöriga musiklärare. Ansvariga för cirkeln har varit lektor Anna Backman Bister, samt förstelärare i musik i Eskilstuna kommun, Caroline Filander – ett resultat av samarbetet mellan lärosäte och huvudman som gör cirkeln fast förankrad i en struktur som kan hålla även utanför ULF. De fyra lektorerna från KMH som har arbetat inom ULF-projektet (10 % av full arbetstid) har också varit resurser. Temat för forskningscirkeln för 2023–2024 har tagits fram i samråd med kommunens musiklärare och huvudmannen och har behandlat hur musiklärare kan beakta och arbeta med området *samtycke, sex och relationer*, utifrån de nya skrivningarna i läroplanen (Lgr22). Detta område är särskilt aktuellt för musiklärare utifrån den roll som samtycke, sex och relationer spelar i media, och musik i ungdomars vardag. Vårterminen 2023 genomfördes en studiedag där lektor Mikael Persson föreläste om genus, sexualitet och samtycke i musikundervisning, i forskningscirkeln, varpå samtal fördes utifrån vetenskapliga texter. Höstterminen 2023 startades upp med en gemensam studiedag där lektor Anna Backman Bister föreläste om forskning om genus inom musikpedagogik, vilket på samma sätt följdes av samtal.

En erfarenhet från forskningscirkeln är att de dagar som dessa träffar ligger som obligatoriska studiedagar, eller där det finns särskilt avsatt tid för det, är det betydligt fler lärare som deltar. De träffar som är frivilliga och som musiklärarna själva får välja att komma på inom ramen för sin kompetensutveckling, är det en kärngrupp på ca 5–10 musiklärare som har formats, som nästan alltid kommer. Efter det första hela året där cirkeln har kunnat ske på plats (tidigare zoom med hänsyn till pandemin), och där vi har fått till regelbundenheten, är det tydligt hur olika deltagandet ser ut baserat på förutsättningarna. Det kan vara så att deltagandet i de frivilliga träffarna, speglar hur stor andel musiklärare det är som har ett intresse för forskning, men det kan också vara så att det speglar stora svårigheter med ramfaktorer och tid. Under 2023 har försteläraren i musik och en lektor från KMH träffats varannan vecka för att planera, och de teman som tagits upp i forskningscirkeln är baserade på musiklärarna i kommunens önskemål.

## Gränssnitt för skolverksamhet på vetenskaplig grund

KMH bedömer det som realistiskt att forskningscirkeln och ett fortsatt samarbete skulle kunna fortgå över tid och med tiden bära sina egna kostnader, till exempel genom att musiklärare får använda kompetensutvecklingstid för att delta. Grundtanken är att detta också delvis skulle kunna ingå i en fristående kurs på KMH och således bidra till kompetensutveckling med akademiska poäng – ett mål på sikt. En FoU-miljö där forskare och praktiker möts som nämnts ovan ser KMH också som en möjlighet för förstelärare, licentierade och disputerade lärare att tillvarata sin

beprövade erfarenhet respektive sin forskarutbildning. KMH anser även, som beskrivet ovan, att en sådan miljö i gränssnittet mellan forskning och praktik är gynnsam för utbildningen av musikleärarstudenter som ska arbeta i en skola på vetenskaplig grund.

Inom många ämnen råder idag lärarbrist, framför allt brist på legitimerade behöriga lärare<sup>1</sup>. KMH arbetar med att öka söktrycket till musikleärarutbildningen, framför allt då det gäller tvåämneslärare (musik och annat ämne<sup>2</sup>). Musikämnet är klassat som ett stort ämne, i likhet med ämnena svenska och samhällskunskap, vilket innebär 120 hp i ämnesstudier. Det finns en relativt hög andel obehöriga lärare som undervisar i musik i landet<sup>3</sup>, och KMH menar att det skulle kunna antas att lärare som fullgjort sin grundläggande högskoleutbildning (vilken åtminstone innebär en lärarexamen), torde ha en ökad insikt avseende både värdet av forskning och en högre förmåga att kritiskt granska forskning och andra källor. Därför är det i arbetet med att styrka skolverksamhet på vetenskaplig grund viktigt att även arbeta med att underlätta för obehöriga musikleärare att fullgöra sina studier och via högskoleexamen nå behörighet. Ingen blir forskare utan en grundutbildning, och med fler högskoleutbildade lärare finns goda chanser att minska klyftan mellan forskning och praktik. Ett av KMH:s långsiktiga mål har därför fortsatt varit:

- Att arbeta för att öka andelen musikleärare i Eskilstuna med minst lärarexamen i musikpedagogik.

Detta mål gäller vidare för alla samarbeten som KMH inleder inom ramen för ULF. Från läsåret 2021/2022 erbjuds kompletterande pedagogisk utbildning (KPU) vid KMH på distans, med endast ett campusförlagt tillfälle per månad. Distansundervisningen ska ses som ett sätt att underlätta för obehöriga musikleärare som inte bor i Stockholmsområdet att genomföra KPU som leder till ämneslärarexamen. KMH:s tredje mål har varit att:

- Minst tre men helst tio musikleärare efter försöksperiodens slut har deltagit i produktion av ny kunskap som utgår från problemområden i skärningspunkten mellan beprövad kunskap och vetenskap.

Nedan redogörs för utfallet gällande denna tredje målsättning.

#### Deltagande musikleärare i Eskilstuna

Efter 2021 ser vi att minst fem lärare i Eskilstuna kommun har deltagit i produktion av ny kunskap som utgår från problemområden i skärningspunkten mellan beprövad kunskap och vetenskap genom att de har varit med i de små, så kallade ULF-satelliterna. Detta tredje mål är alltså redan delvis uppnått.

---

<sup>1</sup> <https://www.dagenssamhalle.se/nyhet/akut-lararbrist-i-var-tionde-skola-19395>).

<sup>2</sup> <https://www.svt.se/kultur/musikutbildningen-i-kris>

<sup>3</sup>

[http://siris.skolverket.se/reports/rwservlet?cmdkey=common&notgeo=&p\\_verksamhetsar=2017&p\\_omgang=1&report=personal\\_ämne2&p\\_skolkod=&p\\_lankod=&p\\_kommunkod=0484&p\\_hman=01&p\\_niva=S&p\\_ämne=10&p\\_verksform=11](http://siris.skolverket.se/reports/rwservlet?cmdkey=common&notgeo=&p_verksamhetsar=2017&p_omgang=1&report=personal_ämne2&p_skolkod=&p_lankod=&p_kommunkod=0484&p_hman=01&p_niva=S&p_ämne=10&p_verksform=11)

## Deltagande lärare och skolledning i Stockholmsområdet

Under 2022–2024 deltar musiklärare och skolledning från Kulturama gymnasium respektive Fryshuset gymnasium i flertalet praktiktäna projekt där produktion av ny kunskap utgår från problemområden i skärningspunkten mellan beprövad erfarenhet och vetenskap. Målet kring antalet deltagande musiklärare kommer därför att vara uppnått med råge vid projektperiodens slut. På Kulturama gymnasium ingår också delar av skolledningen i ett mindre projekt med fokus på organisatoriska möjligheter och utmaningar i praktiktäna forskningsprojekt. Av den anledningen har därför ett fjärde långsiktigt mål lagts till:

- Minst två men helst fyra skolledare ska under försöksperiodens slut ha deltagit i produktion av ny kunskap gällande praktiktäna forskningsprojekt i skola.

## Läroarutbildning

KMH arbetar för att läroarstudenterna på olika sätt och i olika kurser skall bli delaktiga i de praktiktäna forskningsmiljöer som ryms inom ULF-projektet – exempelvis genom arbete med självständiga arbeten. Målsättningen är att dessa ska kunna genomföras i nära samarbete med huvudmännen (Eskilstuna kommun och huvudmän i Stockholmsområdet) genom att de studenter som vill kan skriva sina arbeten utifrån behov som utkristalliserat sig i praktiktäna forskningsmiljöer, samt att KMH inom ramen för ULF-arbetet har deltagande forskare som arbetar parallellt med handledning av studenter i självständigt arbete. Detta skapar en kanal mellan praktik, forskning och läroarutbildning och under 2018–2023 har samma forskare som arbetat i ULF-satelliterna också handledt studenter i självständigt arbete. KMH ser också ett ökat intresse inom läroarutbildningen att knyta självständiga arbeten till pågående forskningsprojekt. Några av de musiklärare som genomfört praktiktäna forskningsprojekt inom ULF KMH har under 2023 mött musikläroarstudenter i kursen vetenskap och forskningsmetod, och berättat om hur det kan fungera att genomföra en praktiktäna studie. På detta sätt kommer ULF nära musikläroarstudenterna, fast från ett annat håll, samtidigt som musikläroarna får befästa och sprida sina nyvunna kunskaper. Detta har visat sig uppskattat, och flera studenter har sedan valt att prova en praktiktäna vinkel på sina självständiga arbeten. Mötet har blivit ett stående inslag i sedan 2021.

Eftersom KMH har utökat ULF-arbetet med två huvudmän som ligger geografiskt närmare, och i ett område där det finns ett VFU-samverkansavtal, lades 2023 ett femte långsiktigt mål till:

- KMH-nodskolor där läroarstudenter gör sin VFU och får möta praktiktäna forskning och praktik skall provas och inrättas.

KMH har hittills inga övningsskolor, och har inte ingått i något test av övningsskolor. I och med att det nu finns två huvudmän som ligger geografiskt nära, och som är en del av gällande VFU-samverkansavtal, finns en stor potential för att få läroarstudenterna mer involverade genom att arbeta för att dessa huvudmän skulle kunna bli en slags övningsskolor, ULF-nodskolor, där KMH kontinuerligt kan ha VFU-studenter med handledare som också är involverade i praktiktäna forskning. Detta ger en möjlighet att få växa in i en ny slags läroarroll, med VFU-handledare som förebilder i skärningspunkten mellan praktik och forskning. De båda huvudmännen (Kulturama gymnasium och Fryshuset gymnasium) har redan idag ett starkt samarbete med KMH, och under 2023 har samtal förts med båda huvudmännen om att skriva avtal våren 2024 om att bli nod-skolor.

## Delmål

*Uppdateras efterhand, år för år*

## 2018 – Nätverk för musiklärare

Det visade sig vid starten av ULF-samarbetet 2018 att det i Eskilstuna kommun fanns ett stort behov av ett nätverk för musiklärare. Vi hade, för att tillgodose detta, som delmål för 2019 att testa en kombination av centrala större träffar och lokala mindre träffar för musiklärare i kommunen. Arbetet har sedan dess tagit en annan form och det har organiskt har vuxit fram ett bättre alternativ – forskningscirkeln – som nu har varit i gång sedan våren 2021.

## 2019–2021 – Forskning som en strimma i vardagen

2018 bjöds alla musiklärare i Eskilstuna kommun in till samtal rörande praktisknära forskning. Forskningsmässigt fanns det 2018 många idéer hos de musiklärare vi träffade, men ett genomgripande tema var tanken på att parallellt med sitt arbete genomföra mindre studier. Flera mindre studier är nu genomförda, som har följt lärarna, som ett slags strimmor genom deras vardag. Några av lärarna har arbetat med kollegialt lärande och forskning där de till exempel observerat varandra och samarbetat med forskare. Utifrån samtal med intresserade musiklärare föreslog vi i VP2018 att deltagande lärare skulle få ha en nedsättning i sin tjänst på 10 %, eller ett par timmar i veckan, för att exempelvis samla empiri eller besöka varandras lektioner för att observera och även här samla empiri, kunna reflektera, dokumentera och arbeta tillsammans med forskare från KMH. Fyra områden undersöktes sig som ett direkt resultat av de samtal och diskussioner som förts med musiklärare i Eskilstuna kommun under 2018. Projekten är nu slutförda och finns dokumenterade i en antologi.

## 2021 – arbete med långsiktigt hållbara strukturer, summering, kunskapspridning & bredd

Försöksverksamheten ULF syftar till ”att skapa långsiktigt hållbara strukturer som vilar på tre ben: forskning, skolverksamhet och lärarutbildning”, som beskrivet i inledningen av denna verksamhetsberättelse. Just att det ska vara *långsiktigt hållbara strukturer* kan sägas ha varit ledstjärnan för det fortsatta arbetet mellan KMH och Eskilstuna kommun under 2021. Forskningscirkeln där musiklärare från Eskilstuna, det som vi valt att kalla ULF-lektorer från KMH och ULF-musiklärare som har deltagit i de små ULF-satelliterna, samt musiklärarstudenter från KMH kan mötas i ett samtal forskning och praktik, har varit grunden för en sådan långsiktig struktur. Kostnader för detta tänker vi oss från KMH:s sida på sikt kan bäras upp delvis av den tjänst som försteläraren i musik har i kommunen, delvis genom att de deltagande musiklärarna i kommunen samt de deltagande forskarna från KMH kan använda kompetensutvecklingstid. Det finns reella möjligheter för en långsiktigt hållbar struktur, som kanske kan fungera som allra bäst i kombination med en delad tjänst i framtiden? Genom att vissa möten i cirkeln också sker inom ramen för kurser som studenterna går (till exempel självständigt arbete), skulle också kursbudget till viss del kunna bidra till cirkelns långsiktiga hållbarhet.

Figur 1 Forskningscirkeln som en stjärnformad mötesplats



7

## 2020–2021 Antologi – *A Prima Vista*

Hela samarbetet mellan KMH och Eskilstuna kommun i ULF sammanställdes under läsåret 2020/2021 i en antologi som heter *A Prima Vista*. Namnet anspelar på att detta gäller en försöksverksamhet, och att spela musik ”a prima vista” betyder att spela efter noter vi inte sett förr. Boken innehåller var sitt kapitel om de fyra praktiktäna projekten där musiklärare och forskare har samarbetat, en sammanställning av syfte, metod och resultat i dessa. Utöver detta diskuteras begreppet praktiktäna forskning grundligt, samt etiska frågor som särskilt berör praktiktäna forskning. Ett kapitel berör organisationen av ett sådant här projekt, och innehåller tankar som kommer från bland annat rektorerna i berörda skolor. Vidare har de fem musiklärare som deltagit i de små satelliterna skrivit ett kapitel ur praktiker-vinkel, om vad vi bör tänka på när vi genomför praktiktäna forskning, med deras erfarenheter varvat med tips för den lärare som vill prova. Denna bok släpptes hösten 2021 och har bidragit till en populärvetenskaplig spridning av kunskap och fungerar också som kurslitteratur på området. Under hösten 2021 hölls ett panelsamtal om boken, (som spelades in och ligger på Youtube för kunskaps-spridning; KMH, 2021), som också blev en mötesplats för att bygga ut Ulf-arbetet i Stockholmsregionen.

## 2022–2024 Ett ytterligare långsiktigt mål – utbyggnad i Stockholmsområdet

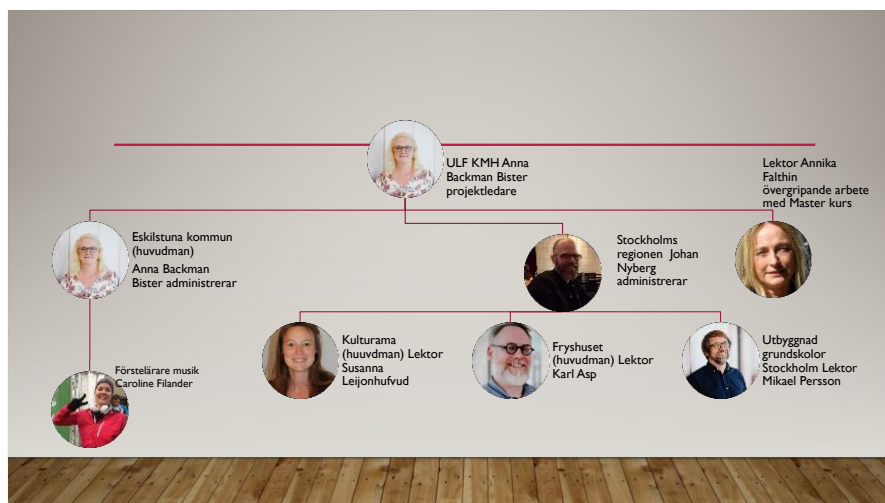
KMH har som mål att under 2022–2024 bygga upp en hållbar ULF-verksamhet i Stockholmsområdet, med skolor som fungerar som nod-skolor, eller gränssnitt mellan skolor och huvudmän – kanaler där kunskap, praxis och forskning kan mötas och både VFU och ULF-forskning strömma i ett reciprokt flöde. Huvudmålet är formulerat på följande sätt:

- Uppbyggnad av en över tid hållbar infrastruktur av nod-skolor, som fungerar som gränssnitt för samarbete mellan KMH och respektive huvudmän, via både ULF och VFU.

Under 2022 slöts ULF-avtal med Kulturama gymnasium och Fryshusets gymnasium och under 2023 fördes samtal om ett slags nodskoleavtal (övningskola för VFU) både dessa gymnasieskolor. Avtal skrivs våren 2024.

## Två ansvariga ULF-lektorer som även administrerar på två orter

De första försöksårens arbete har på många sätt varit lyckosamt, där lärare och forskare har genomfört flera gemensamma aktionsforskningsstudier i Eskilstuna kommun. ULF-samarbetet fungerar både som ett nätverk för musiklärare och som ett gränssnitt mellan högskola och praktik. Som i all försöksverksamhet har det också uppstått utmaningar, som vi successivt har försökt möta. Redan under det första årets arbete växte en tanke fram om att utöka det arbete som nu utförts av lektor Anna Backman Bister. Hon har fungerat som projektledare och kontakt mellan lärare, forskare, kommun, högskola, lokal styrgrupp och studenter. Anna har dels varit anställd dels på KMH, dels som musiklärare i Eskilstuna kommun. När vi nu bygger ut arbetet även i Stockholmsområdet, ökar behovet av administration, samtidigt som samarbetet i Eskilstuna fortgår. Vi ser därför behov av att Anna som projektledare får mer tid till administration, samt att en ytterligare disputerad musiklärare anställs, för att ha huvudansvaret i Stockholmsområdet. Johan Nyberg är disputerad musiklärare med intresse för och erfarenhet av praktiktäna forskning, och har nu 2022 anställts genom projektanställning med ansvar för arbetet i Stockholmsområdet.



Figur 2 Utbyggd organisation

## 2022–2024 Utbyggd organisation

Arbetet i Stockholms-regionen överses av en ULF-ansvarig forskare. Tre lektorer på KMH, som tidigare varit placerade i Eskilstunas ULF-samarbete, arbetar sedan 2022 med medforskande lärare i Stockholmsområdet. Erfarenheterna från Eskilstuna har visat att kollegialt samarbete har varit fruktsamt, varför vi i denna period (2022–2024) inte tänker oss samma upplägg med en forskare per musiklärare. En forskare fungerar i stället som handledare för en grupp musiklärare, kanske på samma skola, eller i de fall där musikläraren är ensam, en grupp med andra lärare – eventuellt med gemensam huvudman. Vi anser det vidare viktigt att de medforskande lärarna får tid till detta arbete, dels för att kunna upprätthålla kvaliteten på arbetet, dels för att respektera deras yrkesprofession. Vi planerar fortsatt för att deltagande lärare ska ha 10 % nedsättning i tjänst för ULF-arbete i Stockholmsområdet. 5 % av detta utgörs av lärarens kompetensutvecklingstid (vilket alltså huvudman går in med), och 5 % söks via ULF-medel. Vi räknar för 2022–2024 med 12 medforskande lärare i Stockholmsregionen.

### Kulturama gymnasium 2022–2024 – aktionsforskningsprojekt på både lärar- och skolledarnivå

Samarbetet med Kulturama gymnasium påbörjades redan under vårterminen 2022. En lektor från KMH har, baserat på de erfarenheter vi fått i vårt första projekt i Eskilstuna kommun, arbetat tätt tillsammans med flera representanter från skolledningen och musiklärare på skolan, för att förbereda för praktiska projekt. Skolans musiklärare har själva fått anmäla intresse, och har därefter bildat en arbetsgrupp som under handledning av Susanna Leijonhufvud under våren 2022 har läst litteratur och tagit del av forskningsresultat från praktiska forskning och arbetat med metod, syftes- och problemformulering och etik, samt planerat för egna projekt som påbörjats höstterminen 2023. Målsättningarna med projekten utgår därmed från de deltagande lärarnas problemformuleringar kring den egna praktiken. Att planera redan under vårterminen var viktigt, inte minst sett till tjänstefördelningen för de lärare som nu deltar i arbetet med ULF-projekt. Kulturama gymnasium har också själva gått in med extra medel för säkra att de deltagande musiklärarna inte ska behöva använda all sin kompetensutvecklingstid till ULF-arbete, utan också kunna delta i konferenser och annan fortbildning som sker för hela skolan. Huvudmannen går alltså in med mer tid än vad som krävs i ULF. De sex deltagande musiklärarna har därmed 13 % av en heltidstjänst avsatt för kompetensutveckling, där de lägger 10 % på arbetet inom ramen för ULF. På Kulturama gymnasium bedrivs sedan hösten 2022 tre praktiska forskningsprojekt med sammanlagt sex musiklärare som arbetar i par, men även ett forskningsprojekt som går ut på att



följa skolledningens arbete med fokus på organisatoriska delar av att bedriva samverkan mellan skola och lärosäte kring praktikinära forskningsarbete som leds av Johan Nyberg.

Samtliga projekt har fortsatt under 2023, och de projekt som drivs av musiklärarnas frågeställningar har formen av aktionsforskning, där praktiken dels studeras som utgångspunkt och där olika aktioner iscensätts för att både undersöka och påverka praktiken genom olika typer av interventioner. Alla forskarpar har schemalagd tid på veckobasis där de har möjlighet att träffas och utveckla sina projekt tillsammans som kritiska vänner. Varje månad möter respektive par en av ULF-projektets lektorer från Musikhögskolan, Susanna Leijonhufvud för ytterligare stöd i processen. Under vårterminen 2023 provades explorativt olika typer av insamlingsmetoder för de respektive projekten. Vid terminsstarten i augusti 2023 gjordes en avstämning kring vilka metoder som har visat sig vara fruktbara för att få kunskap om respektive skolutvecklande projekt. Metoderna har fördjupats och i viss mån kompletterats under hösten. Parallellt med insamling av material har även iterativa analyser gjorts på materialet för att på så sätt kunna förändra och fördjupa de forskningsinsatser som har genomförts. All empiriinsamling kommer att avslutas i och med höstterminens slut. Efter nyår är planen att börja ett strukturerat skrivande och en planering av spridning av projektens resultat. Här finns tankar på forskningsartiklar i nationella så väl som internationella tidskrifter, presentationer på lärarkonvent och forskningskonferens samt framställandet av ett utbildningsmaterial, baserat på ett av projekten, som kan spridas till andra skolor och huvudmän.

#### Fryshusets gymnasium 2022–2024

Under våren 2022 har diskussioner förts kontinuerligt mellan KMH och Fryshusets gymnasium, dels med skolledningen, dels med ett arbetslag musiklärare (nio musiklärare, musiklärarstudenter och en lektor från KMH) om eventuellt kommande ULF-projekt. Karl Asp har från KMH:s sida varit den som deltagit i planeringen tillsammans med Fryshusets gymnasium, vars musiklärararbetslag har tidigare erfarenhet av arbete med praktikinära forsknings- och utvecklingsarbete i regi av Stockholm Teaching and Learning Studies (STLS). Både lärare och skolledning har visat stort intresse för ett deltagande inom ramen för ULF. En viktig diskussionspunkt har varit att säkerställa tillräckligt med tid och resurser för att projektet ska kunna bidra med praktikutvecklande kunskap. I dessa samtal har det också diskuterats val av problemområde, och ett förslag var att göra en första avgränsning till undervisning i det estetiska programmets ensemblekurser, vilket skulle inbegripa flera av lärarna samt ha räckvidd som fångar upp frågor av allmändidaktiskt intresse. Hösten 2022 handlade arbetet om att i arbetslaget fördjupa sig inom vetenskapsteori och -metodik, och att formulera ett relevant syfte med tillhörande frågeställningar. Under 2023 har man haft regelbundna träffar (sammanlagt fyra träffar), både på Fryshuset och Kungl. Musikhögskolan där man diskuterat projektets utveckling. I inledningen av höstterminen har fokus riktats mot att vetenskapsteoretiskt bearbeta ett insamlat material samt konsekvenser för metodologi och analysbegrepp. Vidare har samtal om och redovisning av det insamlade materialet förts, där vi tillsammans har resonerat om möjliga tolkningar samt möjliga analysredskap. Lärarna har bjudits in till Kungl. Musikhögskolan vid två tillfällen för att arbeta och redovisa hur projektet har fortlöpt, vilket har uppfattats som nödvändigt för att kunna koncentrera sig på arbetsuppgiften. En viktig insikt är alltså att lärarna själva önskat få komma ifrån skolans lokaler för att kunna arbeta mer ostört med projekten, behov av en plats för ostört arbete är stor. Vidare har man tillsammans besökt Lärarnas fortbildningskonferens med syftet att få kunskap om vad konferensformatet innebär för en kommande presentation av projektet. Hösten 2023 presenterades preliminära resultat på ULF-bazar.

## Grundskolor Stockholmsområdet

För att nå grundskolor i Stockholms Stad har ULF-KMH inlett ett samarbete med STLS, Stockholm Teaching and Learning Studies. Stockholms Stad önskar att undvika att ha parallella avtal för praktisknära forskning varför detta samarbete utgör en framkomlig väg att nå också grundskolor i regionen. Under ett första läsår, HT23-VT24, prövar vi därför att en av lektorerna (Mikael Persson) från KMH medverkar i det Praktisk-Estetiska ämnesnätverket inom STLS och driver i detta ett Ramprojekt med titeln ”Sexualitet, samtycke och relationer i musikundervisning”. Inför ett permanentande av ULF genom Huvudstadsnoden kommer samarbetet med STLS och Stockholms universitet att stärkas ytterligare. Mer specifikt arbetar vi i projektet med musikskapande och relationer i två grundskolor, Katarina Norra samt Rinkebyskolan. Genom STLS struktur får lärarna också möta andra forskare, presentera i deras olika forum, medverka vid Läramas Forskningskonferens, bland annat.

## Revidering av masterprogram som karriärväg för ULF-lärare

Vi skrev i verksamhetsplanen för 2022–2024 att KMH efter utvärdering av 2018–2021 års försöksprojekt, har sett ett behov av att skapa en ULF-inriktad vetenskapsteoretisk och metodisk kurs som de medforskande lärarna kan läsa som en del i sitt ULF-arbete. Detta skulle ge dem en möjlighet att få högskolepoäng för sitt arbete i projektet, som sedan kanske skulle kunna tillgodoräknas som en del av vetenskaps- och metodkurs i en magister- eller masterutbildning. Det skulle kunna vara en del i arbetet med att bygga upp en fortsatt akademisk karriärväg för lärare som deltar i ULF-projekt. Detta är även ett spår som har diskuterats inom Uppsala-noden. KMH har även märkt att arbetet med ULF väcker intresse för fortsatt forskning hos de medforskande lärarna, varför vi ser det angeläget att börja bygga infrastruktur för sådana vägar. Under hösten 2023 har fortsatt arbete pågått inom KMH:s ULF-grupp med att i stället för att bygga en ny kurs, revidera vår tidigare masterutbildning, så att den blir sökbar och attraktiv för ULF-lärare, samt att de inom ramen för denna skulle kunna arbeta med eller tillgodoräkna sig arbete de gjort i sina ULF-studier. Annika Falthin har som lektor i ULF-lektorsgruppen huvudansvaret för arbetet med revidering av masterprogrammet, som beräknas öppna 2025.

## ULF lektors-grupp och ROCIT-doktorander

Sedan KMH startade sitt ULF-arbete 2018 har de lektorer som ingått i arbetet regelbundet träffats i vad som kallas ULF lektorsgrupp. Denna grupp har under 2022 träffats en gång i månaden för att uppdatera sig om arbetet i Eskilstuna, på Kulturama gymnasium och Fryshuset gymnasium i Stockholm, Katarina Norra och Rinkebyskolan, samt driva ULF-arbetet framåt. Hösten 2022 startade den så kallade ROCIT-forskarskolan, som har en tydlig anknytning till ULF (Lunds universitet, 2022), och två av doktoranderna är placerade vid KMH. De har deltagit i de månadsvisa mötena med ULF lektorsgrupp och kommer att göra det fortsatt. Det har under 2023 varit tydligt att det finns en ULF-forskningsmiljö på KMH, där vetenskapliga samtal som innefattar projekten på skolorna, lärarutbildningen, VFU, revidering av masterprogram, och ROCIT doktoranderna har förts. Detta upplevs av deltagarna som en fruktbar miljö för utveckling av den praktiska forskningen på KMH.

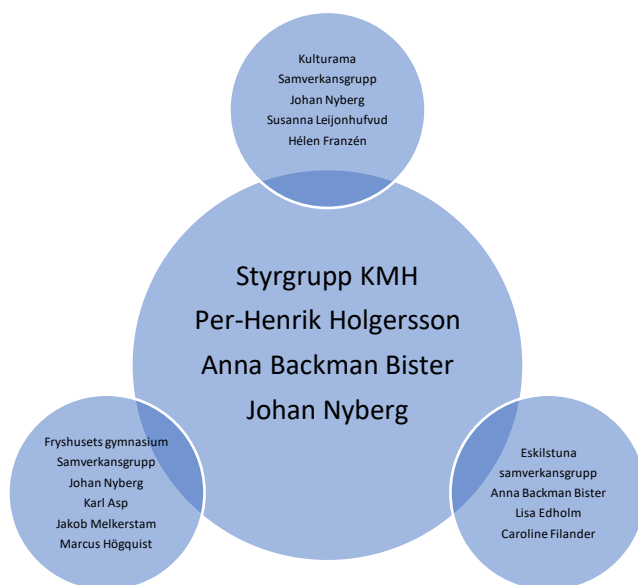
- **Långsiktigt mål 2022–2024: Minst 3 helst 10 musiklärare skall genom ULF-nätverket ha påbörjat studier i musikpedagogik på master-nivå, som en del i sin karriärväg.**
- Forskningscirkel/Forskningsmiljö
- Forskning som en strimma i vardagen
- Musiklärarstudenter

är tre områden som vi tror är avgörande för arbetet med samverkan mellan skola och högskola. Forskningen som en strimma i vardagen är genomförd på prov, har utvärderats i Eskilstuna och provas nu i Stockholmsområdet 2022–2024. Dessa tre områden kommer vi fortsätta att arbeta med att bygga upp arbetet inom på ett sätt som är hållbart i längden och både är förenligt med och fruktbart för alla aktörers övriga åtaganden; musiklärares yrkespraktik, forskarnas åtaganden på lärosätet, musiklärarstudenter och doktoranders studier.

### Ansvarsfördelning

I den lokala samordningsgruppen för samarbetet mellan KMH och Eskilstuna kommun har under 2022 Lisa Edholm (utvecklingschef för Grundskolan i Eskilstuna kommun), Per-Henrik Holgersson (Akademichef Akademin för Musik, pedagogik och samhälle, KMH), Anna Backman Bister, (lektor i musikpedagogik på KMH samt musiklärare i Eskilstuna kommun), Caroline Filander (förstelärare i musik, Eskilstuna kommun) ingått. Anna Backman Bister arbetade fram till 2023 som anställd av dels lärosäte, dels kommun, en anställning som fanns innan ULF startade. Hon har fungerat som projektledare och spindel i nätet gentemot forskare, studenter, musiklärare, skolor, och rektorer i kommunen, vilket passar bra med tanke på hennes anställning. I takt med att ULF-arbetet nu har byggts ut har förstelärare Caroline Filander alltmer övertagit denna ledande roll i Eskilstuna-projektet, och Anna Backman Bister har mer övergripande ansvar över alla KMH:s ULF-delar.

Från och med hösten 2022 utgörs styrgruppen för ULF på KMH av Per-Henrik Holgersson (Akademichef Akademin för Musik, pedagogik och samhälle) Anna Backman Bister och Johan Nyberg (projektanställd ULF-lektor). I de två lokala samordningsgrupperna för samarbetet mellan KMH och huvudmän i Stockholmsregionen deltar Johan Nyberg tillsammans med Kulturama gymnasiums Helene Franzén (biträdande rektor), Fredrik Engström (utvecklingschef) och lektor Susanna Leijonhufvud, respektive Fryshusets gymnasium Jakob Melkerstam (biträdande rektor) och Marcus Högquist (konstnärlig ledare) samt lektor Karl Asp (se figur 3).



Figur 3 Styrgrupp KMH och lokala samverkansgrupper

## Referenser

Backman Bister, A. & Persson, M. (2021). *A Prima Vista [Elektronisk resurs] Möjligheter och utmaningar med praktikinära forskningsprojekt i musikpedagogik*. (1). Stockholm: Kungl. Musikhögskolan.

KMH. (2021). A Prima Vista. Möjligheter och utmaningar med praktikinära forskningsprojekt i musikpedagogik. <https://www.youtube.com/live/wzkoIPFbA1c?si=dv7rZ4VQ5LUKUQPy>

Laprise, R. (2017). Empowering the Music Educator through Action Research. In: *Music Educators Journal*. Sep2017, Vol. 104 Issue 1, p28-33. DOI: 10.1177/0027432117708012.

Lunds Universitet. (9 september 2022). Forskarskolan ROCIT. <https://www.uvet.lu.se/forskning/forskarutbildning/forskarskolan-rocit>

McNiff, J, Lomax, P & Whitehead, J. (2005). *You and Your Action Research Project*. New York: RoutledgeFalmer

Skolverket (2022). *Läroplan för grundskolan, förskoleklassen och fritidshemmet 2022*. Stockholm: Skolverket.

Svensson, L. (2002). Bakgrund och utgångspunkter. I: Svensson, L., Brulin, G., Ellström, P-E., & Widegren, Ö. (red.), *Arbetsliv i omvandling. Interaktiv forskning – för utveckling av teori och praktik*, (s. 1–22). Stockholm: Arbetslivsinstitutet.

# Verksamhetsberättelse K-ULF 2023

## Kompensatorisk undervisning för lärande och forskning [K-ULF]

K-ULF är en ULF-samverkan som vill bidra med ökad kunskap och insikter gällande hur undervisningens utformning bidrar till att stärka skolans kompensatoriska uppdrag. Övergripande mål är att tillsammans utveckla, testa och utvärdera en samverkansmodell kopplat till examensarbeten och verksamhetsförlagd utbildning (VFU) på lärarutbildningen inom Civilingenjör- och Lärarprogrammet på KTH.

K-ULF projektets andra fas, 2023 – 2024, påbörjades. Under våren utvecklades projektet utifrån lärdomar från projektets första fas (2020-2022) och input från den externa utvärderingen av projektet som genomfördes 2022.

Under våren anslöt en ny huvudman till K-ULF, NTI gymnasiet. I slutet av året inleddes en diskussion med Europaskolan Rogge, Strängnäs, om samarbete.

### Organisation och samverkansmodell

#### *Parter*

Under året ingick följande parter i K-ULF.

Lärosäte: Kungliga Tekniska högskolan (KTH)

Huvudmän:

Haninge kommun, Lidingö stad, Nynäshamns kommun, Stockholms stad, Värmdö kommun, NTI gymnasiet.

#### *ULF-avtal*

Nya ULF-avtal skrevs under våren mellan KTH och huvudmännen för perioden 2023 - 2024. Avtalen rörde samverkan inom K-ULF-projektet och möjliggjorde finansiering av lärare för att medverka i projektet.

#### *Organisation*

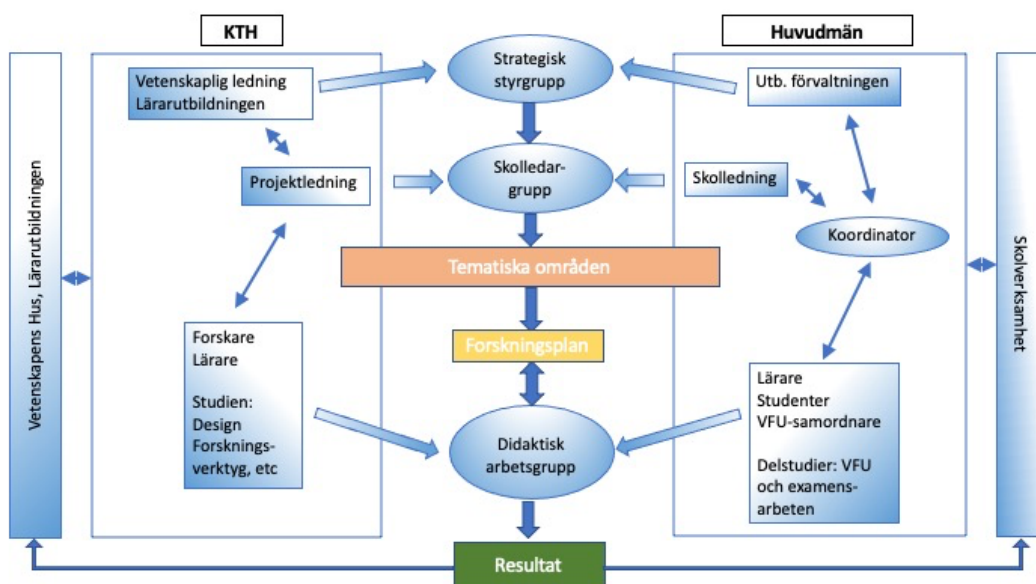
Utifrån diskussioner i styrgruppen och den externa utvärderingen togs en verksamhetsplan fram för perioden 2023–2024 (K-ULF VP23-24, bilaga 3). Verksamhetsplanen togs fram under hösten 2022. Under våren uppdaterades samverkansmodellen för K-ULF utifrån diskussioner i styrgruppen och den externa utvärderingen. Den uppdaterade samverkansmodellen åskådliggörs i fig. 1.

Följande synpunkter och rekommendationer har tagits i beaktande i utvecklingen av projektet:

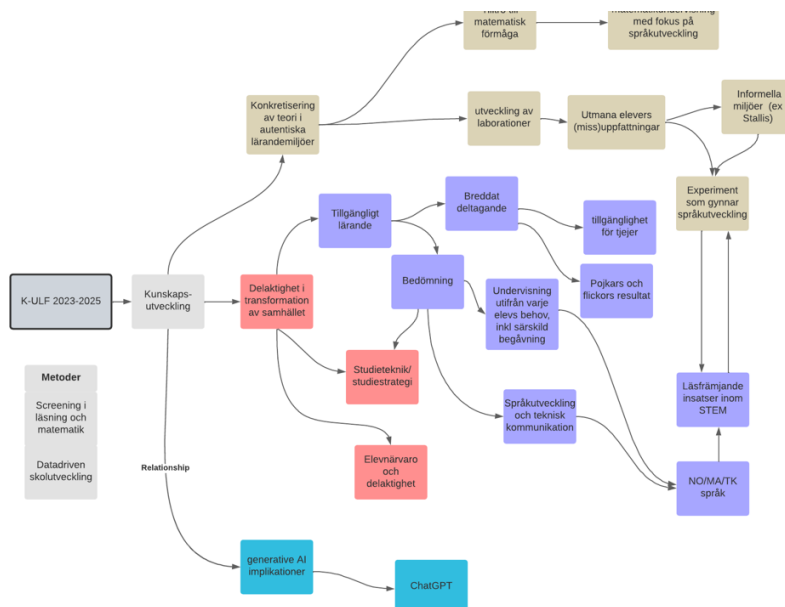
- Starkare förankring i det lokala systematiska kvalitetsarbetet
- Starkare förankring hos skolledning och i hela skolans styrkedja från kommunledningen till den enskilda läraren
- En mer personoberoende organisationen
- Fånga frågor utifrån egna behov och lokal kontext, frågor relevanta för det egna systematiska kvalitetsarbetet

Centrala uppdateringar är:

- Ett forum för skolledare utformas så att projektet förankras i "hela kedjan".
- En operativt verksam koordinators utses hos respektive huvudman. Koordinators deltar i arbetsgruppen och fungerar som en intern länk mellan styrgrupp, skolledare och arbetsgrupp.
- VFU-samordnare bjuds in att delta i arbetsgruppen
- Tematiska områden för perioden 2023 – 2025 tas fram gemensamt av huvudmännen och KTH (fig. 2)
- Årliga projektplaner tas fram av resp huvudman och KTH. Syftet med projektplanerna är att synliggöra och förankra nuvarande samt framtida FoU projekt, allokerar resurser och prioritera nästa steg.



Figur 1. Uppdaterad samverkansmodell för K-ULF



Figur 2. Tematiska områden för perioden 2023 – 2025

I bilaga 1 listas de personer som ingick i den strategisk styrgruppen, skolledargruppen och den didaktiska arbetsgruppen under 2023. Den didaktiska arbetsgruppen träffas regelbundet varannan vecka för information och arbetsmöten. Utöver det träffas delar av gruppen för arbetsmöte inom olika delprojekt. Under året genomfördes 5 möten med styrgruppen, 1 möte med skolledargruppen och 20 möten med arbetsgruppen.

Under två skrivardagar, den 3 april och 23 oktober, träffades den didaktiska arbetsgruppen en heldag på KTH och arbetade med texter i grupper.

Under en forskningsdesigndag, en förmiddag den 5 april träffades styrgruppen och skolledare på KTH och diskuterade prioriterade områden, teman och frågeställningar att bedriva praktiska forskning kring.

En lista på delprojekt som den didaktiska arbetsgruppen arbetat med under 2023 finns sammanställd i bilaga 2.

Huvudmännen har organiserat arbetet inom K-ULF inom den egna kommunen och skolor utifrån deras olika förutsättningar och behov. På skolorna verkar lärarna i den didaktiska arbetsgruppen som lokala projektledare för arbetet med K-ULF. Under året formulerade lärarna i arbetsgruppen flera interna projekt i samråd med den egna skolan och kommunen som de arbetar eller planerar att arbeta med på skolan med stöd av forskare och lärarstudenter vid KTH.

#### Goda exempel från deltagande skolor

De deltagande lärarna från huvudmännen verkar som lokala projektledare på skolorna och inom kommunen för att förankra K-ULF i verksamheten, främst med utgångspunkt i olika former av redan existerande lärarnätverk på lokal nivå. Under året utsåg respektive huvudman en koordinator för K-ULF. Koordinatoren är operativt verksam och deltar i K-ULF:s arbetsgrupp och fungerar som en intern länk mellan styrgrupp, skolledare och arbetsgrupp

De projekt som genomfördes på skolorna kopplade antingen till exjobb inom K-ULF eller var så kallade "interna projekt". De "interna projekten" definierades av de deltagande lärarna i samråd med den egna skolan, lärarnätverk och kommunen. Dessa interna projekt påbörjades utan samverkan med examensarbetare, i samråd med forskare på KTH. Dessa projekt kan sedan utgöra underlag för exjobbsförslag och studenter kommer att erbjudas att göra sitt examensarbete inom dessa projekt.

#### Stockholms stad

Under vårterminen deltog framförallt SSIS i K-ULF arbetet. Samarbetet med Kärrtorps gymnasium startades upp under våren och under höstterminen deltog de i K-ULF:s arbetsgrupp, skolledargrupp och styrgrupp.

I samarbete med SSIS genomfördes 5 examensarbeten (10 studenter) . Examensarbetarna arbetade nära lärare. De diskuterade relevanta frågeställningar att undersöka, metod och resultat från undersökningarna. Examensarbetarna fick tillgång till lärare, elever och undervisningssituationer på skolorna. Examensarbetare och lärare spred sedan kunskap från arbetet för att ha det som utgångspunkt för fortsatt utveckling av undervisning på skolan. Till exempel presenterade exjobbare inom ett exjobb om datadriven skolutveckling sina resultat för tekniklärargruppen på SSIS.

SSIS och Kärrtorps gymnasium tog under 2023 emot VFU-studenter inom ramen för K-ULF i samtliga VFU-kurser inom Civilingenjör- och Lärarprogrammet. Under våren tog SSIS emot 2 grupper (5 studenter) inom VFU2 och 2 VFU3-studenter. Kärrtorps gymnasium tog emot 1 grupp (3 studenter) inom VFU2 och 1 VFU3-student. Thorildsplans gymnasium tog emot 1 grupp (3 studenter) inom VFU2 och 3 VFU3-studenter. Dessutom tog Thorildsplan emot 1 VFU2-studenter inom KPULU och 1 VFU2-student inom KPUFU

SSIS lyfte bland annat intresse för projekt och examensarbeten inom områdena datadriven skolutveckling, programmeringsdidaktik, digitalisering i matematikundervisningen, ChatGPT.

SSIS inspirerades av det projekt Hersby gymnasium driver, "pizza-gruppen", en matte-grupp av grundskoleelever som besöker gymnasiet.

Koordinator för Stockholms stad under året är Håkan Elderstig, SSIS. Han är en intern länk mellan styrgrupp, skolledare och arbetsgrupp och är bl.a. sammankallande till möten med Stockholms representant i styrgruppen och skolledare för SSIS och Kärrtorps gymnasium.

Kärrtorp lyfte bland annat intresse för projekt och examensarbeten inom områdena "språk och matematik" (Hur kan man förstärka matematikundervisningen elever som är svaga i svenska språket?), motivation (Utveckla lektionsmaterial utifrån teorier om differentierad undervisning för att motivera att lära sig matematik), skapa samarbetsprojekt mellan matematiken och andra skolämnen, teknikprogrammet (Vad är det som lockar eleverna att söka teknik?, Utveckla laborationer för teknikprogrammet med inriktning på hållbarhet).

#### Lidingö stad

Under våren deltog Hersby gymnasium i K-ULF arbetet med en lärare och under hösten deltog en ämneslärare i NO i årskurs 7-9 från Högsätra skola, i arbetsgruppen

Inom grundskolan arbetar kommunen med ämneslärarnätverk, PANG (Professionellt Arbetande Nätverks Grupper). Alla lärare från åk 1-9 tillhör en ämnesgrupp som möts fyra gånger per år för att utvecklas med utgångspunkt i elevernas behov i respektive ämne. Ämnesgrupperna leds av förstelärare. PANG utgår från Helene Timperleys modell för Kollegialt lärande. Vid PANG-möten för STEM-ämnena deltar ett drygt sjuttio-tal grundskolelärare. Planer för ett fortsatt samarbete med dessa PANG-nätverk finns.

Inom Ma/Fy-arbetslaget på Hersby gy har frågeställningar och problemområden tagits fram som kan vara intressanta för dem som gör examensarbete på KTH.

Lidingö lyfte bland annat intresse för projekt och examensarbeten inom områdena datadriven skolutveckling inom grundskolan, samband mellan läsförmåga och resultat i andra ämnen, gymnasieskolans matematikundervisning som t.ex. "Påverkan på resultat efter förändringar i matematikkurserna", "Nationella provs påverkan på resultatet", "Inställning till matematik inom SA-programmet".

Två projekt lyftes under året:

- Matematikkurserna på SA-programmet. Hersby gy deltog i att starta upp ett examensarbete kring detta

- Korrelation mellan läsförmåga och lärande i matematik. Hersby gy deltog i detta examensarbete. Syftet med denna studie är att i samarbete med Lexplore använda eye-tracking och AI för att undersöka korrelationen mellan läsförmåga och lärande i matematik och teknik hos gymnasieelever.



Arbetet sker inom matematikämneslaget, där återkoppling sker löpande och, då det behövs, i de regelbundna ma/fy-konferenserna

Det finns intresse i Lidingös skolor angående språkutveckling i NO.

Koordinator för Lidingö under året är Christian Svedenkrans som ansvarar för det interna arbetet mellan styrgrupp, skolledare och arbetsgrupp.

#### Nynäshamn

Två lärare från Gröndalsskolan deltar sedan höstterminen 2021 i K-ULF:s arbetsgrupp

I ett nära samarbete mellan lärarna, skolledning, skolchef och ordförande för barn- och utbildningsförvaltningen arbetar man för att resultaten från K-ULF kommer hela kommunen till godo. Genom plattformen "Pedagoghamnen" på kommunens webbplats sprids information om bland annat K-ULF och hur K-ULF gynnar kommunens skolor och skolutveckling.

K-ULF har presenterats av lärarna vid flera tillfällen i kommunen, på nämndmöte, rektorsgrupp, under "pedagogiska pubar" för förstelärare och rektorer, ledningsgrupp inom barn- och ungdom.

Ett nätverk inom kommunen, ett "mini K-ULF" har börjat formeras, där en till två ansvariga på alla skolor i kommunen bildar ett nätverk tillsammans med K-ULF:s representanter för att arbeta med att fånga upp frågeställningar vad gäller kompensatoriska metoder inom matematik som kan komma K-ULF till del och bearbetas vidare. "Mini K-ULF" är också ett sätt för att effektivt sprida det arbete som genomförs inom matematik i K-ULF till skolorna i Nynäshamn för alla pedagoger att ta del av.

Nynäshamn driver flera interna projekt:

- Startuppgifter i matematik. Projektet startades upp vårterminen 2022, presenterades på LFK22 och har nu lett till att startuppgifter används av lärare på hela skolan. Startuppgifter har även börjat användas i flera olika ämnen på Gröndalsskolan.
- Whiteboards i matematik. Projektet startades upp under augusti/september 2023. Syftet med projektet är att se om det muntliga och skriftliga kommunikationsbeteendet förändras av att man arbetar gemensamt vid whiteboards. Projektet handlar om hur användandet av analoga whiteboards i klassrummet används för att utveckla det matematiska samtalet mellan elever samt deras förmåga att dokumentera uppgifter strukturerat. Syftet är att undersöka om arbetet vid whiteboards leder till att eleverna utvecklar sitt matematiska språk. Vidare vill vi analysera om detta arbetsätt leder till ökad måluppfyllelse utifrån elevens förkunskaper.
- Textuppgifter inom matematik. Ett projekt som rör begrepp och textuppgifter inom matematik och hur man kan jobba med det med eleverna. Nynäshamn har arbetat tillsammans med en examensarbetare inom detta område under våren. Uppsatsen är godkänd och pedagogerna arbetar vidare med att utveckla metoden "begreppskort" på Gröndalsskolan.

Nynäshamn lyfter intresse för projekt och examensarbeten inom matematikområdet och i synnerhet Whiteboardens betydelse och hur chatGPT kan användas i matematikundervisningen.

Examensarbetare som vill fördjupa sig och vidareutveckla något inom startuppgifter och textuppgifter välkomnas.

Koordinatorer för Nynäshamn under året är Agneta Jansson och Helena Dalivin som ansvarar för det interna arbetet mellan styrgrupp, skolledare och arbetsgrupp. Agneta och Helena sökte till och blev uttagna till *Science on Stage* i Turku, 2024. Infoga länk.

### Haninge

Haninges grundskolor har ämnesnätverk i samtliga ämnen samt ett för anpassad grundskola och speciallärare. Nätverket för lärare som undervisar eller vill undervisa i matematik, teknik och de naturvetenskapliga ämnena utgör STEM nätverket. Det är ca 100 lärare. De träffas under ledning av Monika Persson och Eva Hartell två gånger per termin. Kommunala såväl som fristående ingår. Läsåren 2021/2022 och 2022/2023 har haft fokus formativa undervisningspraktiker och särskilt implementeringsarbetet av Lgr22. Utvärdering som sammanställdes under ht 23 visar fina resultat. Under läsåret 2023/2024 har ämnesnätverken ett mer riktat fokus på språk, språkstärkande och språkutveckling, som rimmar väl med K-ULF.

Under hösten 2023 höll Arnold Pears dels en föreläsning med frågestund på temat AI i undervisningen (12 september) och dels en introduktion till Bebrastävlingen den 14 november 2023. Det var mycket uppskattat. Samma träff berättade vi om K-ULF och två av lärarna berättade om hur de arbetar med sina K-ULF projekt kopplat till språk i no och matte.

Haninge medverkar i arbetsgruppen våren 2023 med en förstelärare från Brandbergsskolan (grundskola) och en lektor från Fredrika Bremergymnasiet samt en forskningsledare/koordinator. Under höstterminen 2023 anslöt en speciallärare från Brandbergsskolan och lärare från Ribbybergsskolan, samt en VFU-samordnare.

På teknikprogrammet på Fredrika Bremergymnasiet genomfördes under våren 2023 ett projekt med mindre studiegrupper i matematik för årskurs 1 och i fysik för årskurs 2. Diskussioner och reflektioner kring begrepp och problemlösning var fokus för båda ämnena. Grupperna leddes av lärare på teknikprogrammet men inte av klassernas undervisande ämneslärare. Projektet kallas SI- inspirerat utifrån modellen "Samverkansinläring" (SI) där grundidén är att studiegrupper med yngre studenter leds av äldre studenter (utan betygsättande roll) i svåra kurser. Under 2022 genomfördes ett sådant SI-projekt för teknikprogrammets elever i årskurs 1 med KTH-studenter som ledare med fokus på kursen Matematik 2C. På LFK (Lärarnas forskningskonferens oktober 2022) presenterades projektet. Under våren 2023 utvecklades SI-projektet med en annan utformning jämfört med året innan vad gäller ledare, ämnen och inkluderade elever som dels var helt nya till upplägget och elever som varit med året innan.

Detta är ett utvecklingsprojekt som på svenska benämns "samverkansinläring" (SI) där studenter från KTH är SI-ledare tillsammans med en handledare för SI-ledarna, lektor och undervisande lärare på teknikprogrammet. Detta är ett K-ULF-samarbete mellan UBF Haninge, Fredrika Bremergymnasiet och KTH. SI ska stimulera och underlätta förståelse och bearbetning av kursmaterialet. Eleverna utvecklar tillsammans en bättre och djupare förståelse för sina studier, både genom att de ställer frågor från olika perspektiv såväl som att tillföra och arbeta med olika lösningsförslag på materialet.

Inspirerad av Nynäshamns arbete kring startuppgifter och mini-whiteboards har Brandbergsskolans högstadium startat upp ett liknande arbete med whiteboards men med fokus på NO-ämnena i årskurs 7–9, med särskilt fokus på språkutvecklande arbetssätt. Arbetet har börjat sprida sig på skolan. Under hösten startas ett liknande whiteboard-projekt för åk 4-6 men med fokus matematik.

Samarbetet inom K-ULF ledde bl.a. till att eleverna i årskurs 4–9 på Brandbergsskolan fick besök av KTH/ESERO Sverige och Vetenskapens Hus, i slutet av 2022. De fick prova på några olika rymdaktiviteter. Genom samarbetet fick även eleverna i årskurs 8 möjlighet att genomföra ett

studiebesök inne på Huvudcampus på KTH där de bland annat fick gå runt och titta samt lyssna och ställa frågor på en föreläsning kring studieteknik. Positiv spinn-off från K-ULF. Det var så otroligt lyckat så vår ambition är att göra detta till ett återkommande inslag. I december 2023 var det dags igen! Då besökte 40 elever i åk 8 från Brandbergsskolan tillsammans med sina mentorer KTH och Vetenskapens Hus. De fick träffa en av lärarutbildare tillika forskare som gått på Brandbergsskolan som visade runt på Campus. De fick träffa KTHs eminenta studentambassadörer som berättade om hur det är att vara student på KTH. De delade med sig av sin erfarenhet kring osäkerhet att välja gymnasium och att veta vad man ska bli när man blir stor och gav dem både tips och inspiration till högre studier. De fick en workshop kring att plugga smart med forskare som just forskar om studieteknik. På Vetenskapens hus fascinerades och förundrades elever och lärare kring STEM genom en fantastisk experimentshow med flytande kväve och laborativ spelmatematik. Svårt att fånga i ord men det var fantastiskt! Vi finner det lyckat att elever och deras lärare får lära känna KTH. Alla elever kände inte till KTH (inte alla lärare heller) innan men att genom studiebesöken kunna öppna upp världen och bjuda in eleverna att känna (till) att detta kan vara en plats för dem. Det var inte många av eleverna som kände till vad KTH var.

Elevarbeten som ska användas i lärarutbildningen på KTH, för att bli en träna bedömning, har fortsatt i tanken men är svår att genomföra.

Det finns en forsknings- och utvecklingsgrupp i kommunen, där de olika projekten i kommunen ska samordnas. Gruppen ska bidra med kommunikation och spridning av information/resultat mellan skolor. Arbete pågår för att sammanfläta andra forskningsprojekt in i K-ULF.

Under våren 2023 tog Fredrika Bremergymnasiet emot 7 grupper (17 studenter) inom VFU2, 4 VFU3-studenter. Fredrika Bremergymnasiet tog även emot 1 VFU2-student från KPULU och 1 VFU2-student från KPUFU. Teknik, Natur och Elprogrammen tar emot VFU-studenter från KTH. Tidigare bara Teknik. Lärare mycket nöjda. Ambitionen är att utöka till andra skolformer. Brandbergsskolan har uttryckt intresse och medverkande lärare har påbörjat VFU-handledarkursen. Har slutfört första delkursen. Fredrika Bremergymnasiets samtliga lärare har under ht 23 påbörjat en VFU handledarutbildning som genomförs av SU. Det är bra för K-ULF att fler kan vara handledare.

HR avdelningen börjar inse varumärkesvärdet av K-ULF gällande rekrytering och livslångt lärande.

CL studenter varav några tidigare VFU studenter arbetar på Fredrika Bremers lovskola. Ambitionen är att utöka till de andra skolformerna. Även här har Brandbergsskolan uttryckt intresse.

Haninge lyfte bland annat intresse för projekt och examensarbeten inom områdena SI-matte, öppna laborationer i kemi på gymnasiet och startuppgifter (även i NO), whiteboard på grundskolan, och språkutvecklande arbetsätt i NO på grundskolan, samt bedömningsstudier till CL-programmets exjobb.

Haninge stod värd för researchED Scandinavia som ägde rum på Fredrika Bremergymnasiet den 6 maj. KTH avd Lärande är partner. <https://www.haninge.se/aktuellt/2023/april/haninge-kommun-haller-i-den-internationella-skolkonferensen-researched-scandinavia-2023/> Imponerande talarlista där K-ULF arbetsgrupp presenterade modellen, erfarenhet och lite resultat. Många intresserade på plats i publiken. Arnold Pears och Eva Hartell höll också var sin presentation. Ca 500 personer från olika delar av Sverige samt internationellt. Arnolds föreläsning finns här [<https://urplay.se/program/233366-researched-2023-ar-ai-slutet-pa-traditionell-utbildning>] och K-ULFs presentation finns filmad- redo att ladda upp.

Koordinatorer för Haninge under året är Eva Hartell som ansvarar för det interna arbetet mellan styrgrupp, skolledare och arbetsgrupp. Hon är även med i projektledningsgruppen för K-ULF samt representant i Uppsalanodens styrgrupp tillsammans med Cecilia Kozma.

Värmdö

En lektor i matematik från Gustavsbergs gymnasium och en förstelärare från Ekedalsskolan deltar i K-ULF:s arbetsgrupp. Dessa är kommunens två matematikutvecklare med ett kommunövergripande fokus och de samarbetar över olika stadier.

Under våren tog Gustavsbergs gymnasium emot 1 grupp (3 studenter) inom VFU2.

Det finns ett stort intresse på skolor av att delta i forskningsprojekt. Lärarna har haft möten med kommunledning, skolchef och skolstrateg för att informera om K-ULF och de olika projekten. Det finns information om K-ULF på kommunens intranät och de planerar även att lägga det öppet på Värmdös web.

Värmdö driver de interna projekten:

- "Laborativ matematik". En studie gjordes i åk 2 om problemlösning med blockmodellen och fyrfältsmall genomfördes 2022.
- Problemlösning med blockmodellen. Syftet med denna studie är att undersöka hur integration av Blockmodellen (BM) kombinerad med en mall efter Polyas Problemlösningstrategier (PPS) kan påverka elevernas lärande och problemlösningsskompetens, hur elever i åk 3 och deras lärare uppfattar BM och PPS som strategi och stöd för eleverna vid problemlösning, att jämföra elevernas resultat på problemlösning i de nationella proven med resultaten från NP föregående år och att analysera elevernas problemlösningstrategier för utvalda uppgifter i NP.
- Utmanande matematik för grundskoleelever. Försöksverksamhet med eftermiddagsaktivitet för elever som önskar mer utmaningar i matematik.

Diskussioner pågår med Nynäshamns kommun kring ett samarbete kring de interna projekten "Startuppgifter i matematik" och " Samband läsförmåga och resultat i andra ämnen/Läsförståelse"

Värmdö lyfte bland annat intresse för projekt och examensarbeten inom områdena programmeringsdidaktik, gymnasieskolans matematik, digitalisering i matematikundervisningen.

Koordinatorer för Värmdö under året är Elin Gawell som ansvarar för det interna arbetet mellan styrgrupp, skolledare och arbetsgrupp.

NTI Gymnasiet

En lektor i teknikdidaktik deltar i K-ULF:s arbetsgrupp. Det finns ett stort intresse från NTI att erbjuda KTH studenter examensarbete. Inom NTI-skolorna har man förberett ett antal teman som t.ex. AI och språkutveckling, Datadriven skolutveckling, Matematikutveckling och Programmering. Studenterna är välkomna att kontakta NTI.

För närvarande drivs flera forskningsprojekt inom ULF och programmeringsdidaktik, man avser att utveckla liknande projekt inom matematik och språk.

I oktober deltog två förstelärare i en konferens för forskningsbaserad NT-undervisning (FobasNT23) och ett internt FoU-råd startades upp.

Koordinator för NTI Gymnasiet är Lennart Rolandsson som har det övergripande ansvaret i kontakten mot K-ULF. Han arbetar internt med att handleda förstelärare och olika arbetsgrupper inom NTI Gymnasiet, som driver praktiska forskningsprojekt.

### Forskningssteman, frågeställningar och etiska frågor

Under 2019 togs tre temaområden fram gemensamt av lärare, skolledning och forskare genom olika workshops, samtal och i dialoger. Dessa övergripande teman var: digitalisering, pojkar och flickors kunskapsresultat samt språkutvecklande arbetssätt genom laborationer och praktiskt arbete i matematik, teknik och de naturvetenskapliga ämnena. Under våren 2023 sågs dessa temaområden över och diskuterades inom K-ULFs styrgrupp och skolledargrupp. Flera nya temaområden lyftes under diskussionerna. Dessa finns sammanfattade i figur 2. De ursprungliga temana finns kvar men har specificerats ytterligare. Exempel på specifika temaområden som lyftes var datadriven skolutveckling, AI/ChatGPT, autentiska lärandemiljöer, breddat deltagande, och språkutveckling.

Dessa olika temaområden bidrar till arbetet inom K-ULF som även framgent fokuserar på skolans kompensatoriska uppdrag och elevers kunskapsutveckling. Exempel på ny kunskap inom dessa områden rör hur laborationer kan stödja alla elevers språkutveckling samt hur man kan utnyttja olika digitala verktyg i skolan för att på bästa sätt stödja alla elevers lärande med särskilt fokus på pojkar och elever med olika språkbakgrund. Dessa frågor ligger helt i linje med nationella mål för utbildningsväsendet såväl som med de deltagande kommunernas mål och budgetåtaganden för grund- och grundsärskola såväl som gymnasium och vuxenutbildningen.

Under året har specifika frågeställningar formulerats utifrån dessa temaområden i dialog med lärare, lärarstudenter, skolledning, och under gemensamma konferenser och workshops. Fokus för examensarbeten under året var inom matematik, datalogiskt tänkande, laborationer och språk. En lista på genomförda examensarbeten återfinns nedan.

För att underlätta gemensam kompetensutveckling inom dessa områden har deltagande lärare i K-ULF:s didaktiska arbetsgrupp tillgång till forskningslitteratur via KTH.

K-ULF för etiska diskussioner gällande övergripande och kring respektive delstudie.

Representant från K-ULF deltog i VRs etikseminarium samt ingått i en grupp för Etik kring praktiska forskning tillsammans med Skolfi, K-ULF Uppsala samt Stockholms universitet.

### Genomförda aktiviteter inom lärarutbildningen

Under 2023 fortsatte arbetet med att utveckla och testa en samverkansmodell och praktiska forskningsaktiviteter kopplat till examensarbeten och verksamhetsförlagd utbildning (VFU) på lärarutbildningen inom Civilingenjör- och Lärarprogrammet på KTH.

De aktiviteter inom K-ULF som erbjudits och genomförts inom lärarutbildningen under året utgår från K-ULF:s tematiska områden.

#### VFU

På Civilingenjör- och Lärarprogrammet ingår tre VFU kurser [UMK213, LT1035 & UMK704]. Dessa tre kurser är en del av K-ULF och K-ULF är en del i dessa tre kurser. Syftet är att det vetenskapliga förhållningssättet och praktiska forskning ska bli en kontinuerlig och naturlig del genom hela lärarutbildningen, med en progression genom VFU-kurserna och det avslutande examensarbetet. Ytterligare ett syfte är att visa studenterna möjligheten att engagera sig i praktiska forskning under sin fortsatta utbildning, genom sitt exjobb, och efter avslutad utbildning som verksam lärare.

Vi ser det som ett långsiktigt arbete med övningsskolor, och att nå ut till fler skolor med möjligheten att delta i praktiktäna forskningsprojekt och ULF-arbete. Under slutet av året såg vi ett första resultat av detta då en tidigare examensarbetare inom K-ULF fick anställning på en skola där hon informerade och inspirerade lärarkollegor och skolläda till att gå med i K-ULF till 2024.

**VFU1** (UMK213) ges under vårterminen år 1 med inriktning på matematikdidaktik. Under kursen så exemplifieras forskningsperspektivet för studenterna men ingen insamling av data sker.

**VFU2** (LT1035) ges under vårterminen år 3. Under våren 2023 genomfördes kursen för 39 studenter. Vetenskapens Hus ansvarade för genomförandet av kursen.

Som en del i kursen genomfördes observationer under laborativa moment i Vetenskapens Hus. Observatörer var lärare och forskare och temat för observationerna var "Kommunikation och laborationer". Ett observationsprotokoll togs fram. Data i form av observationsprotokoll samlades in under kursen. Syftet med studien var att undersöka hur observationer kan användas i lärarutbildning och professionsutveckling, samt vilka synergieffekter det finns med praktiktäna forskning. Ytterligare ett fokus var att undersöka hur ett observationsprotokoll kan utformas som kan användas av såväl lärarstudenter, lärare som forskare. Resultat från denna studie presenterades på Lärarnas forskningskonferens (LFK 2023)

Medverkande i K-ULFs arbetsgrupp medverkar aktivt i VFU2-kursen. K-ULF lärare medverkade som gästföreläsare under kursen. Tre lärare bjöds in för att föreläsa om undervisning inom sina ämnen. Det var en lärare från Haninge som föreläste om "Praktiskt arbete i teknikundervisningen", en lärare från Värmdö som föreläste om "Praktiskt arbete i matematikundervisningen" och en lärare från Lidingö/Vetenskapens Hus som föreläste om "Laborativt arbete i fysikundervisningen". Haninge forskningsledare föreläste om formativ bedömning. Samverkan genom kursen utgör ett ömsesidigt utbyte mellan lärarutbildningen och skolorna.

Studenterna gör i stor utsträckning sin VFU2 på K-ULF skolor och där möjlighet finns har de K-ULF lärare som handledare. Studenterna utvecklar laborativa moment och besök till informella lärandemiljöer i samråd med skolorna. Studenterna introducerar momenten och besöken i skolan, genomför sedan de laborativa momentet på Vetenskapens Hus och ett studiebesök på Tom Tits Experiment. Efter genomförda studiebesök följer studenterna upp laborationen och besöket med elever i skolan. Detta är mycket uppskattat av såväl VFU-handledare och elever. Fredrika Bremergymnasiet finner ett behov att synliggöra att detta är en del av och resultat av partnerskapet med K-ULF internt inom organisationen.

**VFU3** (UMK704) ges under vårterminen i år 4. Studenterna bidrar till K-ULF genom att genomföra undersökningar i samverkan med K-ULF-lärare. Det är lärarna som är drivande och ansvariga för projekt inom VFU3-kursen. Under 2022 var totalt 8 VFU3-studenter kopplade till K-ULF-projektet: 2 studenter på SSIS, 2 på Thorildsplans gymnasium, 3 på Fredrika Bremergymnasiet, 1 på Gustavsbergs gymnasium. T.ex. använde sig de två VFU3-studenterna på SSIS av material som utvecklats i tidigare K-ULF exjobb och testade det med elever på lektioner.

Mer generellt så lyfte deltagande VFU-handledare att VFU studenternas kompetens kompletterat deras egen kompetens, och bidragit till utvecklingen av undervisningen. Det har också varit enklare att få VFU-platser på skolorna genom K-ULF.

Haninge bytte VFU samordnare under sommaren. Nya VFU-samordnaren ingår i K-ULFs arbetsgrupp och har bla deltagit på skrivardagar.

### *Examensarbeten [Masternivå LT200X]*

Utifrån K-ULF:s teman togs exjobbsförslag fram i samråd med arbetsgruppen, styrgruppen samt forskare. En gång under våren och en gång under hösten inför att studenterna skulle påbörja sina examensarbeten kommande termin. De olika förslagen presenterades för lärarstudenter vid de två tillfällena som kursansvarig anordnar per läsår samt läggs i examensarbetsbanken

[<https://docs.google.com/document/d/1ikBEBXXRve-8Pud0JOcHZjcVP5of0ItUE5PDdkpui-s/edit#heading=h.y8na16cd4ujx>]. Under 2023 slutfördes 8 exjobbsprojekt inom K-ULF med 13 lärarstudenter, se nedan

- [\*Designbaserad forskning: Utveckling av en pedagogisk lektionsplanering för programmeringsundervisning: Med analys av Blooms taxonomi som bedömningsverktyg.\*](#) Yara Faris och Xinyi Pan
- [\*“Learning by doing” som ett förhållningssätt till undervisning av programmering på gymnasiet: Ett elevmaterial för undervisning av felsökning i inledande programmering.\*](#) Edita Korlat
- [\*Exploring the Correlation Between Reading Ability and Mathematical Ability\*](#), Richard Sol och Alexander Rasch
- [\*Datalogiskt tänkande på gymnasiet: En kartläggning inom kursen Programmering 1\*](#), Victor Hultén Mattsson och Rafael Quick
- [\*LABORATIONSSEKVENENS MER ÄPPELJUICE: En utveckling av en lärarhandledning för en laborationssekvens som inkluderar en öppen laboration.\*](#) Sara Basmaci, Tamara Makadsi
- [\*Att främja elevers konceptuella förståelse och förmåga att lösa textproblem i matematik med hjälp av flashcards: Design av lärarhandledning med flashcardaktiviteter.\*](#) Azlina Chiming
- [\*Sociomatik: Utveckling av utbildningsmaterial för att tydliggöra syftet med matematik på samhällsvetenskapsprogrammet.\*](#) Elvira Johansson
- [\*Prognosmodeller som verktyg för bedömning: Ett arbete om att nyttja elevdata i gymnasieskolan för att stödja betygsättning.\*](#) Alice Morell och Lana Hade
- [\*Utformning och utvärdering av laborationsmoment för stimulering av datalogiskt tänkande bland gymnasieelever.\*](#) Yasmina Altayy och Haidi Antoun

### *VFU-handledarkurs*

Kursen LT1029, “Att handleda VFU-studenter”, 3 hp, (en livslångt lärande-kurs) gavs på distans främst för lärare på högstadiet och gymnasiet under våren 2023. Upplägg och innehåll har tagits fram i samråd med lärare. Antal registrerade kursdeltagare var 12 stycken. Kursdeltagarna kom från K-ULF-skolorna samt utifrån.

Kursen LT1058 ”Att handleda VFU-studenter, fortsättningskurs”, 4,5 hp (en livslångt lärande-kurs) gavs på distans främst för lärare på högstadiet och gymnasiet under våren 2023. Upplägg och innehåll har tagits fram i samråd med lärare. Antal registrerade kursdeltagare var 9 stycken. Kursdeltagarna kom från K-ULF-skolorna samt utifrån.

## Spridningsaktiviteter och kommunikation

### Aktiviteter i syfte att stärka delaktighet och spridning inom K-ULF

- Informationsseminarium om exjobb för lärarstudenter  
KTH har så kallade exjobbspitchar för lärarstudenter på Civilingenjör- och lärarprogrammet. Vid dessa träffar informerar olika företag, forskare m.fl. om sina projekt med förhoppningen att locka studenterna att skriva sina exjobb inom ramen för dessa. Seminariet hålls terminen innan kursen börjar och anordnas av kursansvarig för exjobbskursen. Under 2023 presenterades K-ULF vid två sådana tillfällen, ett på våren och ett på hösten ([https://kth-my.sharepoint.com/:f:/g/personal/kozma\\_ug\\_kth\\_se/EuFc8rZhwh5Io6xBi4asgJOBaYchu4XuVySLO6uTz8OEwg?e=fnHIze](https://kth-my.sharepoint.com/:f:/g/personal/kozma_ug_kth_se/EuFc8rZhwh5Io6xBi4asgJOBaYchu4XuVySLO6uTz8OEwg?e=fnHIze))
- Sprida information och resultat hos huvudmännen. Flera av huvudmännen har startat upp webbsidor som informerar om K-ULF och där resultat delas: Nynäshamn (Pedagoghamnen), Haninge och Värmdö (på kommunens intranät).  
2022 lanserades sidan "Pedagoghamnen" på Nynäshamns kommuns webbplats. Pedagoghamnen innehåller information om bland annat K-ULF och hur K-ULF gynnar kommunens skolor och skolutveckling.

<https://nynashamn.se/4.1cf584b3180b4edbfedafa8.html>

<https://nynashamn.se/service/organisation--styrning/samverkan-och-projekt/pedagoghamnen>

<https://www.haninge.se/forskola-och-skola/kvalitet-och-utveckling/>

<https://www.haninge.se/forskola-och-skola/kvalitet-och-utveckling/utvecklings--och-forskningsprojekt/k-ulf-kompensatorisk-undervisning-for-larande-och-forskning/>

- Radioreportage om Brandbergsskolans språkutveckling (2023)  
<https://sverigesradio.se/artikel/sprakprojekt-ska-hjalpa-barn-i-haninge?fbclid=iwar1rswsjfdzr7gqr8umkoltyubqjobxgmek4lfxiyeimzxc-md0i-3ekmc0>
- Information vid konferenser som projektet anordnar eller deltar vid.  
K-ULF och resultat från genomförda studier presenterades vid konferensen DATTArch i Australien i december 2023, researchED 2023 maj, National Education Summit juni i Melbourne, EduTECH Australia augusti Festival of Education, Wellington college juli och LFK23 i oktober. Se nedan för detaljer.  
Under 2023 arrangerade K-ULF tillsammans med KMH en Uppsalanodens ULF Bazar, 13 nov, med temat "ULF-avtal och sedan då?". K-ULF deltog vid två Nationella ULF Bazarer och en Uppsalanodens ULF Bazar.
- Kommunikation vt 2023

K-ULF:s hemsida, uppdatering av innehåll och layout: <https://www.kth.se/k-ulf>

Twitter-konto: @kulf\_ulf



Filmer om K-ULF och de olika exjobben spelades in.  
Bloggar och nyhetsartiklar publicerades.  
Se nedan för detaljer.

### **Nyhetsartiklar:**

researchED Scandinavia i Haninge <https://www.kth.se/larande/aktuellt/researched-en-minnesvard-handelse-fyllt-av-samarbete-1.1257597>

**Brandbergsskolan fick besök av Kungliga Tekniska högskolan och Vetenskapens Hus**  
<https://www.kth.se/larande/aktuellt/brandbergsskolan-fick-besok-av-kungliga-tekniska-hogskolan-och-vetenskapens-hus-1.1232054>

### **researchED Scandinavia i Haninge**

<https://www.kth.se/k-ulf/aktuellt/nyheter-fran-k-ulf/researched-atervander-till-skandinavien-1.1231106>

Länk till programmet:

[https://www.haninge.se/contentassets/f3e7198beda94741a8150179075f4c9e/researched\\_broschyr\\_a5\\_master\\_tillganglig.pdf](https://www.haninge.se/contentassets/f3e7198beda94741a8150179075f4c9e/researched_broschyr_a5_master_tillganglig.pdf)

### **K-ULF exjobbarna Niklas Karlsson & Albin Lundell nyheter**

<https://www.kth.se/k-ulf/aktuellt/nyheter-fran-k-ulf/att-anvanda-data-for-att-undersoka-om-elever-behover-extra-stottning-1.1223384>

- **Radioreportage om Brandbergsskolans språkutveckling (2023)**

<https://sverigesradio.se/artikel/sprakprojekt-ska-hjalpa-barn-i-haninge?fbclid=iwar1rswsjfdzr7gqr8umkoltyubqjobxgmek4lfxyeimzmk-md0i-3ekmc0>

### **Film**

Webbsidan - Niklas & Albin

<https://www.kth.se/k-ulf/examensarbete>

KTH Play

<https://play.kth.se/channel/K-ULF/533208>

Lotta Edblom redigerat filmerna, transkriberat, lagt till i KTH Play och webbsidan

[https://play.kth.se/media/230427+LE+ResearchED/0\\_9tk915uv](https://play.kth.se/media/230427+LE+ResearchED/0_9tk915uv)

Arnold Pears – Redigerat och transkriberat på researchED 4 dec 2021

"Computational Thinking as a Fundamental Pillar of Democracy", researchED Haninge, 2021

[https://play.kth.se/media/ResearchED+Haninge+-+Arnold+Pears/0\\_wzb77pod/533208](https://play.kth.se/media/ResearchED+Haninge+-+Arnold+Pears/0_wzb77pod/533208)

Kunskapskanalen

Arnold Pears (2023) "Är AI slutet på traditionell utbildning". Inspelad på researchED Scandinavia i Haninge den 6 maj 2023. <https://urplay.se/program/233366-researched-2023-ai-slutet-pa-traditionell-utbildning>

### Grafiskt design

K-ULF flyer design: [K-ULF FLyer \(3\).pdf](#), [https://kth-my.sharepoint.com/:b:/g/personal/kozma\\_ug\\_kth\\_se/EV1B4PvGUmtHgWDDqoAV43YBE8OSQfECSWEHO3083E-eVQ?e=toidjW](https://kth-my.sharepoint.com/:b:/g/personal/kozma_ug_kth_se/EV1B4PvGUmtHgWDDqoAV43YBE8OSQfECSWEHO3083E-eVQ?e=toidjW)

K-ULF reklam för ResearchED: [kulf\\_reklam\\_final.pdf](#)

Roll-up till researchED

PowerPoint mall: [K-ULF\\_ny\\_mall.pptx](#)

### Kunskapsdelning

- K-ULF medverkade på researchED som Haninge stod värd för på Fredrika Bremergymnasiet den 6 maj. KTH:s avdelning Lärande är partner. K-ULF arbetsgrupp presenterade, Arnold Pears och Eva Hartell höll också var sin presentation. Ca 500 personer. Arnolds föreläsning finns här

[AI i skolan, hur utbildar vi i AI för framtidens professioner](#)  
[K-ULF presentation på rED23](#)

- Blogg av Niklas Karlsson och Albin Lundell " Att använda data för att undersöka om elever behöver extra stöttning" (<https://ulfavtal.se/blogg/>)
- [Blogg på Pedagoghamnen om researchED 2023.](#)
- [Blogg på Pedagoghamnen om projektet Whiteboards i matematikundervisningen på Gröndalsskolan](#)
- Spridning av K-ULF hos huvudmännen på webben
  - [Pedagoghamnen \(Nynäshamn\)](#)
  - [Haninge](#)
  - Värmdö har information om K-ULF på intranätet. Plan att lägga öppet på Värmdös web.
- Ca 130 lärare i grundskolan och grundsärskola samt ordförande för Grund- och förskolenämnden.
- Haninges STEM nätverk. Fyra träffar per läsår. Under hösten 2023 höll Arnold Pears dels en föreläsning med frågestund på temat AI i undervisningen (12 september) och dels en introduktion till Bebrastävlingen den 14 november 2023. Det var mycket uppskattat. Samma träff berättade vi om K-ULF och två av lärarna berättade om hur de arbetar med sina K-ULF projekt kopplat till språk i no och matte.

- K-ULF har presenterats av lärarna vid flera tillfällen i Nynäshamns kommun, på Barn och utbildningsnämnden, rektorsgrupp, under ”pedagogiska pubar” för förstelärare och rektorer, ledningsgrupp inom barn- och ungdom.
- Filmer
  - En film om Albin och Niklas exjobb
- LFK 2023 (Lärarnas forskningskonferens). Abstracts och presentationer:
  - *“Learning by doing” som ett förhållningssätt till undervisning av programmering på gymnasiet*, Edita Korlat
  - *“Stöttning av elevers samtal under laborativt arbete”* Louise Björlin Svozil, Marie Danielsson, Helena Isaksson Persson, Cecilia Kozma, Tanja Nymark
  - *“Användning av problemlösnings-strategier i NP. En studie utifrån en kombination av Blockmodellen och fyrfältsmall bland elever i åk 3.”*, Raluca Simion
  - *“En förstudie om användningen av ChatGPT i undervisning av linjär algebra och matrisräkning.”*, Håkan Elderstig

## Konferenser och workshops

Under 2023 arrangerade K-ULF träffar och workshops för lärare, lärarstudenter, forskare, rektorer, utbildningsförvaltningar och kommunledning, VFU-samordnare m.fl. med syfte att informera och erbjuda möjlighet till diskussioner och erfarenhetsutbyte, och fånga upp frågeställningar.

- K-ULF skrivardagar (med arbetsgruppen), 3 april och 23 oktober, på KTH
- Forskningsdesignsday (med styrgrupp och skolledare), 5 april, på KTH
- Uppsalanoden ULF Bazar anordnades av KTH (K-ULF) och KMH, med temat ”ULF-avtal och sedan då?”, 13 nov (online)
- Skolledargruppen start-up eftermiddag 9 oktober 2023

Deltagare i K-ULF-projektet deltog också aktivt i de ULF Bazarer som anordnades under året

- Uppsalanodens ULF Bazar, 25 maj, online (Lunds universitet och Malmö universitet)
- Nationell ULF Bazar, 22 mars, online.
- Nationell ULF Bazar, 28 sept, online

## Övriga konferenser

- researchED Scandinavia I Haninge 2023, Fredrika Bremergymnasiet 6 maj. (<https://researched.org.uk/wp-content/uploads/2022/11/rEDScand-booklet.pdf>)
- LFK (Lärarnas forskningskonferens), 31 okt, Botkyrka. K-ULF bidrog med 4 presentationer.
- Konferensen DATTArch i Australien i december 2023
- National Education Summit. 16–17 Juni 2023, Melbourne
- Festival of Education, Wellington college 6-7 Juli 2023
- EduTECH Australia. 24–25 augusti, Melbourne

## Publikationer

researched 2023, abstracts (<https://researched.org.uk/wp-content/uploads/2022/11/rEDScand-booklet.pdf>):

- “K-ULF – an agile model for participatory practitioner-based research in STEM education”, Elin Gawell, Ernest Ampadu, Cecilia Kozma, Håkan Elderstig, Raluca Simion, Arnold Pears. Eva Hartell
- “Comparative judgement- digital facilitator for collaborative assessment”, Eva Hartell
- “AI In Education, implications, and opportunities”, Arnold Pears

## Abstracts

“Comparative judgment as facilitator for peer assessment in STEM education”, Eva Hartell, National Education Summit. 16–17 Juni 2023, Melbourne

Comparative judgment for formative assessment in STEM, Eva Hartell, Festival of Education, Wellington college 6–7 Juli 2023

“Embedding Formative Assessment”, Eva Hartell, EduTECH Australia. 24–25 augusti, Melbourne

## Övrigt

- Samverkansmodellen för K-ULF uppdaterades (figur 1) och nya temaområden togs fram (figur 2)
- En skollärdargrupp startades upp under året.
- Koordinatorer utsågs hos de olika huvudmännen.
- Alla parter, KTH och huvudmännen, formulerade projektplaner för 2023.

## Bilaga 1

### *K-ULF:s strategiska styrgrupp 2023*

Niclas Westin, Avdelningschef, Avdelningen för utveckling och samordning, Stockholms stad

Henrik Lindh, Utbildningsdirektör, Haninge kommun

Robert Aspfors, Haninge kommun

Malin Rubin, Haninge kommun

Stefan Anderman, Verksamhetschef kommunal grundskol /skolchef, Lidingö kommun

Jenny Ögren, Nynäshamn kommun

Pär Olsson, Nynäshamn kommun

Mats Lundström, Avdelningschef, Värmdö kommun

Sarah Stridfeldt, NTI gymnasiet

Åsa Portelius, Skolchef för grundskola och gymnasium, Värmdö kommun

Eva Hartell, koordinator K-ULF, ledamot i ULF-styrgrupp vid Uppsala-noden, Haninge/KTH

Arnold Pears, Prof, vetenskaplig ledning, KTH

Tanja Nymark, kursansvarig VFU, Vetenskapens Hus

Cecilia Kozma, projektledare K-ULF, KTH ledamot i ULF-styrgrupp vid Uppsala-noden

### *K-ULF:s skolledargrupp 2023*

Helena Håkansson, rektor, Hersby gy, Lidingö

Dan Hermansson, rektor, NTI-gymnasiet (Nacka)

Katherine Berg, rektor, NTI-gymnasiet (Solna Karlberg)

Mathias Laveno, rektor, NTI-gymnasiet (Uppsala)

Pernilla Ericols, rektor, Kärrtorps gy, Stockholms stad

Anna Ternberg, rektor, SSIS, Stockholms stad

Tommy Fabricius, rektor, SSIS, Stockholms stad

Marie Johansson, rektor, Gröndalsskolan, Nynäshamn

Christian Eklöv Hagman, rektor, Gustavsbergs gy, Värmdö

Pernilla Selenius, rektor, Ekedalsskolan, Värmdö

Susanna Råberg, biträdande rektor, Ekedalsskolan, Värmdö

Jannica Andreasson, verksamhetschef grundskola, Haninge

Helen Forsström Noren, biträdande verksamhetschef grundskola, Haninge  
Michaela Otterström, verksamhetsutvecklare, grundskola/anpassad grundskola Haninge  
Krister Tegnestrand, rektor, Brandbergsskolan, Haninge  
Erika Enberg, biträdande rektor, Fredrika Bremergymnasiet, Haninge

*K-ULF:s didaktiska arbetsgrupp 2023*

Håkan Elderstig, lärare, SSIS, Stockholms stad  
Jonas Claesson, lärare, Kärrtorps gymnasium, Stockholms stad  
Mikael Zackrisson, lärare, Kärrtorps gymnasium, Stockholms stad  
Jasmina Nzeribe, VFU-samordnare, Stockholms stad  
Christian Svedenkrans, utredare vid Lärande- och kulturförvaltningen, Lidingö stad  
Håkan Fellman, lärare, Hersby gymnasium, Lidingö stad (vt 2023)  
Mehria Muquri Habib, Högsätra skola, Lidingö stad (ht 2023)  
Ulrika Eriksson, lärare, Brandbergsskolan, Haninge  
Monica Persson, lärare, Fredrika Bremergymnasiet, Haninge  
Annika Jankowski, lärare, Brandbergsskolan, Haninge (ht 2023)  
Nicolas Leal, Ribbybergsskolan, Haninge (ht 2023)  
Sara-Maria Eriksson, VFU-samordnare, Haninge  
Helena Dalivin, lärare, Gröndalsskolan, Nynäshamn  
Agneta Jansson, lärare, Gröndalsskolan, Nynäshamn  
Elin Gawell, lärare, Gustavsbergs gymnasium, Värmdö  
Raluca Simion, lärare, Ekedalsskolan, Värmdö  
Lennart Rolandsson, NTI gymnasiet (ht 2023)  
Sama Altai, VFU-samordnare, NTI gymnasiet (ht 2023)  
Louise Björlin Svozil, doktorand, KTH  
Helena Isaksson Persson, doktorand, KTH  
Eva Hartell, forskningsledare, UBF Haninge och affilierad forskare KTH  
Arnold Pears, professor, KTH  
Helena Lennholm, kursansvarig examensarbeten, KTH  
Ernest Ampadu, forskare, KTH  
Madeleine Tucker Smith, kommunikatör, KTH

Tanja Nymark, kursansvarig VFU2, Vetenskapens Hus

Marie Danielsson, lärare VFU2, Vetenskapens Hus

Annica Gullberg, lärarutbildare, KTH (ht2023)

Lisa Österling, kursansvarig VFU1, Stockholms universitet

Farouq Mensah, doktorand, Stockholms universitet

Cecilia Kozma, projektledare K-ULF, KTH

Azlina Chiming, lärarstudent på Civilingenjör- och Lärarprogrammet, KTH (vt 2023)

Edita Korlat, lärarstudent på Civilingenjör- och Lärarprogrammet, KTH (vt 2023)

Elvira Johansson, lärarstudent på Civilingenjör- och Lärarprogrammet, KTH (vt 2023)

Haidi Antoun, lärarstudent på Civilingenjör- och Lärarprogrammet, KTH (vt 2023)

Yasmina Altayy, lärarstudent på Civilingenjör- och Lärarprogrammet, KTH (vt 2023)

Sara Basmaci, lärarstudent på Civilingenjör- och Lärarprogrammet, KTH (vt 2023)

Tamara Makadsi, lärarstudent på Civilingenjör- och Lärarprogrammet, KTH (vt 2023)

Xinyi Pan, lärarstudent på Civilingenjör- och Lärarprogrammet, KTH (vt 2023)

Yara Faris, lärarstudent på Civilingenjör- och Lärarprogrammet, KTH (vt 2023)

Rafael Quick, lärarstudent på Civilingenjör- och Lärarprogrammet, KTH (vt 2023)

Victor Hultén Mattsson, lärarstudent på Civilingenjör- och Lärarprogrammet, KTH (vt 2023)

Alexander Rasch, lärarstudent på Civilingenjör- och Lärarprogrammet, KTH (vt 2023)

Richard Sol, lärarstudent på Civilingenjör- och Lärarprogrammet, KTH (vt 2023)

Michal Mnich, lärarstudent på Civilingenjör- och Lärarprogrammet, KTH (ht 2023)

## Bilaga 2 – delprojekt som den didaktiska arbetsgruppen arbetat med under 2023

- Laborationers roll i undervisningen  
Laborativt arbete i matematik
- VFU: K-ULF var en del av följande VFU-kurser där lärarstudenter under vt 2023:  
VFU1, VFU2, VFU3.  
Planering, genomförande och analys av observationer av laborativa moment under VFU2.
- VFU-handledarkurs, LT1029 Att handleda VFU-studenter, 3 hp, genomfördes vt2023.
- Exjobb: Exjobb – formulering av exjobbsuppdrag, presentation för lärarstudenter på Civilingenjör- och Lärarprogrammet.Handledning av exjobb.
- Matematikprojekt
- Nätverk - utbyte av erfarenheter mellan huvudmän
- Samverkan ämnesnätverk/K-ULF
- Spridning av K-ULF i våra verksamheter
- Kommunikation – hemsidan för K-ULF uppdaterades. Twitter. Filmer om exjobb spelades in. Bloggar och nyhetsartiklar publicerades.
- Planering inför K-ULFs informationsträffar, strategimöten, skrivardagar och sammanställning av diskussionerna
- Projektplaner
- Interna projekt hos huvudmännen:
  - Startuppgifter matematik (Nynäshamn, Värmdö, Haninge)
  - Startuppgifter i andra ämnen (Nynäshamn)
  - Whiteboards betydelse inom matematik (Nynäshamn, Haninge)
  - Whiteboardens betydelse inom NO-ämnena - språkutvecklande arbetssätt mha gruppuppgifter (Haninge)
  - Textuppgifter inom matematik (Nynäshamn)
  - Laborativ matematik på låg- och mellanstadiet (Värmdö)
  - Problemlösning med blockmodellen (Värmdö)
  - SI (samverkansinläring) - inom matematik på teknikprogrammet (Haninge)
  - Samband läsförmåga och resultat i andra ämnen/Läsförståelse (Lidingö, Värmdö)
  - Utmanande matematik för grundskoleelever (Värmdö)
  - BUSA - Brandbergens Utvecklingsarbete mot Språkutvecklande Arbetssätt (Haninge)



# K-ULF - VP23-24

## Huvudmän

Huvudmän 2022: Stockholms stad, Lidingö, Haninge, Värmdö, Nynäshamn  
Nya avtal kommer att skrivas för perioden 2023-2024. Diskussioner pågår med potentiella ytterligare huvudmän, bl.a. Kulturama och NTI-gymnasiet.

## Aktiviteter och insatser

Arbetsgrupp – samtliga huvudmän (lärare och lektorer, lärarstudenter, forskare)

Strategiska styrgrupp – samtliga huvudmän (förvaltningsledning)

VFU-kurser – samtliga huvudmän, lärarstudenter, KTH-forskare

Examensarbeten – samtliga huvudmän, lärarstudenter, KTH-forskare

Lokala projekt – samtliga huvudmän, KTH-forskare, lärarstudenter

## Organisation

- Som tidigare med arbetsgrupp och styrgrupp.
- Respektive huvudman har en operativt verksam koordinator för medverkande lärare. Koordinatorn deltar i arbetsgruppen och fungera som intern länk mellan styrgrupp och arbetsgrupp i det lokala sammanhanget.
- Lärares arbetstid: totalt minst 20% per huvudman (minst 10% per person).

## Kommunikation

- Varje part ansvarar för att informera internt i respektive organisation.
- Extern kommunikation: Varje part informerar om sin medverkan i projektet externt. KTH ansvarar för K-ULFs websida och länkar till respektive partnersida.

## Medfinansiering

- Huvudman medfinansierar med arbetstid för deltagare i styr- respektive arbetsgrupp. Utöver detta även lärarnätverk.
- KTH medfinansierar med arbetstid för deltagare i styr- respektive arbetsgrupp.Handledning inom K-ULF-projekt.
- Externa medel: Projektledning, kommunikation samt medverkan i samordningsgrupp.

## Uppdaterade rutiner

En extern utvärdering genomfördes under 2022. Utifrån den och dialog med styrgruppen har förslag på ytterligare rutiner tagits fram. Följande synpunkter och rekommendationer har tagits i beaktande.

- Starkare förankring i det lokala systematiska kvalitetsarbetet
- Starkare förankring hos skolledning och i hela skolans styrkedja från kommunledningen till den enskilda läraren
- Göra organisationen mer personoberoende
- Fånga frågor utifrån egna behov och lokal kontext fånga frågor relevanta för det egna systematiska kvalitetsarbetet

## **Projektplaner**

### **Varje skola gör en årlig projektplan (PP)** (ca 1 A4 sida per projekt)

Projektplanen tas fram lokalt inom respektive skola av skolledning, involverade skolpersonal och huvudmannens koordinator.

Allmänt:

1. Beskriv kort hur skolan arbetar med att fånga upp relevanta frågeställningar?
2. VFU:
  - a. Finns det VFU-handledare på skolan? och
  - b. I så fall till vilka VFU-kurser?
  - c. Planerar någon att gå KTH:s VFU-handledarkurs?

Projekt:

1. Projekttitel, frågeställning och dess koppling till skolans/huvudmans systematiska kvalitetsarbetet och K-ULF:s övergripande kompensatoriska fokus.
2. Vilken funktioner/personer ingår i arbetet med K-ULF (t.ex. lärare, rektorer, fritidspersonal). I vilken omfattning och vad är deras roll inom K-ULF?
3. Hur förankras och kommuniceras arbetet i organisationen (arbetslag, skola, läramätverk)?
4. Vilket stöd från K-ULF önskas?

### **KTH gör en årlig projektplan (PP)** (ca 1 A4 sida per projekt)

Projektplanen tas fram lokalt av vetenskaplig ledning, involverade lärare, forskare och projektledare

Allmänt:

1. Beskriv kort hur KTH arbetar med att fånga upp relevanta frågeställningar internt och hos medverkande huvudmän?
2. Inom vilka kurser (VFU, exjobb) och lärarutbildningar är K-ULF en del?

Projekt:

1. Projekttitel, frågeställning och dess koppling till K-ULF:s övergripande VP, KTH:s arbete med breddad rekrytering och lärarutbildningens kvalitetsarbete.
2. Vilken funktioner/personer ingår i arbetet med K-ULF (t.ex. forskare, doktorander, studenter, lärare). I vilken omfattning och vad är deras roll inom K-ULF?
3. Hur förankras och kommuniceras arbete i organisationen?
4. Vilket stöd från K-ULF önskas?



## Uppföljning ULF verksamhetsplan 2023

Under 2023 vidareutvecklades den omorganisation som genomfördes 2022 för lärosätets arbete med ULF vilken har medfört en närmare och tydligare koppling till lärarutbildningen. Då samtliga ULF-avtal hade avslutats 2021 togs under 2022 nya kontakter med skolhuvudmän där elva ULF-avtal för 2022–2024 tecknades. Under 2023 har ytterligare en skolhuvudman tecknat ULF-avtal.

En intern styrgrupp, där representanter från lärosätet och skolhuvudmän ingår, planerar och hanterar det löpande arbetet och agerar bedömargrupp av ansökningar vid utlysningar. Representanterna i den interna styrgruppen ingår även i en extern styrgrupp tillsammans med samtliga skolhuvudmän med ULF-avtal. Under året har 8 möten genomförts i den interna styrgruppen och 3 möten i den externa styrgruppen. I och med kommande indelning av nya ULF-noder har Linnéuniversitetet (Lnu) under hösten 2023 medverkat i Skånes kommuners regionala Samordningsgrupp för ULF som ett led i utvecklandet av arbetet i syd-noden. Även i möte om en pre-interimistisk ledningsgrupp för blivande ULF-nod Syd har Lnu medverkat.

I linje med Verksamhetsplanen för 2023 har följande aktiviteter genomförts:

- En forskare har arbetat med att inom ULF beforska Lnu:s struktur för utlysning av medel för praktiktäna projekt, matchning av forskare, skolhuvudmäns inflytande i processen samt yrkesverksamma lärares förväntningar inför och upplevelser av att medverka i praktiktäna projekt. Delresultat har under året presenterats för representanter i den centrala styrgruppen samt vid en konferens där skolhuvudmän med ULF-avtal och forskare i praktiktäna forskningsprojekt medverkade.
- Samarbetet kring studenters självständiga arbete har fortsatt och ytterligare utvecklats. Under pågående utbildning genomförs seminarier med lärare och forskare runt forskningsbara frågor för studenters självständiga arbeten, frågor av relevans för både lärarutbildning och praktik. Vid slutet av studenternas utbildning när de skrivit sitt sista självständiga arbete utses ”bästa verksamhetsnära arbete”. Det är yrkesverksamma lärare som läser och värderar arbetena. Pris delas ut av skolhuvudman vid en konferens där studenter ger populärvetenskapliga presentationer av sina självständiga arbeten. Till konferensen bjuds lärare från samtliga skolhuvudmän med ULF-avtal in. Syftet är att utveckla mötesplatser som gör det möjligt att sammanföra beprövad erfarenhet och vetenskaplig grund utifrån såväl lärarutbildningens som skolhuvudmännens perspektiv.
- Under 2022 genomfördes en utlysning av medel för praktiktäna forskning som inkluderar personal från såväl Linnéuniversitetet som skolhuvudmän och studenter i lärarutbildning. Det resulterade i att medel fördelades till 11 praktiktäna forskningsprojekt med motsvarande 260 000 kr per år och projekt för 2023 och 2024. Skolhuvudmän har i och med sökt projekt garanterat samfinansiering genom att ge förutsättningar för aktuell personal vid planering, genomförande och spridning av projekt. Fördelning av

resurser inom projektet regleras via varje enskilt projekts projektplan samt budgetunderlag i det projektavtal som tecknades med medverkande skolhuvudmän. Samtliga projekt har under 2023 startat igång enligt plan och representerar tillsammans praktiktäna forskning inom förskola, grundskola, fritidshem, gymnasium, anpassad grundskola och lärarutbildning.

- En endagarskonferens där lärare från Linnéuniversitetet, representanter för programråd, representanter från RUC samt lärare från skolhuvudmän med ULF-avtal bjöds in med fokus på temat: Vetenskaplig grund och beprövad erfarenhet i lärarutbildningen och läraryrket. Konferensen genomförs årligen.
- Under året har en utlysning av medel för spridning av praktiktäna forskning och/eller beprövad erfarenhet som inkluderar personal från såväl Linnéuniversitetet som skolhuvudmän och genomförts. Medel kunde sökas av enskilda individer och grupper av individer från Linnéuniversitetet och skolhuvudmän med ULF-avtal. Medel kunde sökas för en aktivitet där resultat av praktiktäna forskning eller beprövad erfarenhet sprids och realiserar mellan forskare och lärarutbildare vid Lnu samt yrkesverksamma lärare/förskollärare och rektorer hos en eller flera skolhuvudmän. Aktiviteten ska ha som syfte att genom ömsesidigt erfarenhetsutbyte med praktiktäna forskning eller beprövad erfarenhet i centrum, stärka den vetenskapliga grunden i lärarutbildningen och/eller på skolan/förskolan. Utlisning och beredning genomfördes 2023, medel ska användas 2024. Tre spridningsaktiviteter genomförs under 2024.

### **Överskjutande medel**

Överskjutande medel kommer 2024 användas till följande aktiviteter:

- Fortsatt beviljande av medel för ytterligare ett praktiktäna forskningsprojekt som möjliggjordes i och med överskjutande medel från 2022 (punkt 3 ovan)
- Genomföra ett möte/termin med forskare och lärare/förskollärare som deltar i de praktiktäna forskningsprojekten. Syftet är erfarenhetsutbyte mellan projekten.
- Dokumentation av den följeforskning som enligt verksamhetsplan ska genomföras 2024. Syftet är att utveckla en vetenskaplig grund för utformning av eventuella framtida liknande satsningar.
- Genomföra en konferens med lärarutbildning, forskare och skolhuvudmän för erfarenhetsutbyte av samfinansiering.
- Spridning av praktiktäna forskning (punkt 5 ovan): Beviljandet av medel för spridning av praktiktäna forskning överstiger tidigare planerad ekonomisk ram.
- Ytterligare timmar för genomförande av studenters populärvetenskapliga presentationer (punkt 2 ovan).
- Utlisning av praktiktäna forskningsprojekt inom kognitionsvetenskap.



**LUNDS**  
UNIVERSITET

## Samordningsgruppen för praktisknära skolforskning, Lunds universitet 2024-01-31

### Redovisning av det lokala ULF-arbetet vid Lunds universitet för 2023

Under verksamhetsåret 2023 har samordningsgruppens ULF-arbete kretsats kring att utveckla den lokala infrastrukturen, parallellt med att upprätthålla och vidareutveckla former för samverkan mellan forskningsverksamhet, lärarutbildning och skolhuvudmän. Lunds universitet beslutade 2023-03-30 kring ett förnyat och utökat uppdrag för den lokala samordningsgruppen för praktisknära skolforskning tillsammans med nya representanter från akademi och skolhuvudmän. I slutet av april 2023 flyttades ordförandeskapet i samordningsgruppen och därmed medelsförvaltningen över från Institutionen för utbildningsvetenskap vid Humanistiska och teologiska fakulteten till Musikhögskolan i Malmö vid Konstnärliga fakulteten. I augusti 2023 tillsattes även en projektadministratör, i linje med verksamhetsplanen för 2023-2024.

För närvarande finns avsiktsförklaringar/ULF-avtal med följande skolhuvudmän: Academedia AB Rytmus Malmö, Malmö Stad, Mega Musik Gymnasieskola AB i Helsingborg, Lunds kommun, Osby kommun, Staffanstorps kommun och Ystad kommun. Forskare från andra fakulteter och institutioner vid Lunds universitet samt skolhuvudmän utan avsiktsförklaring deltar också i verksamheten.

### **Forsknings- och utvecklingsprojekt**

Samordningsgruppen har under verksamhetsåret 2023 finansierat – helt eller delvis - följande praktisknära skolforskningsprojekt i samarbete mellan Lunds universitet och ovannämnda skolhuvudmän:

- **Den digitala eleven – utmaningar och möjligheter med datorn som instrument i musikundervisningen** (Anna Houmann, Joakim Barfalk – Academedia AB - Rytmus och Ystad kommun)
- **Läsengagemang och Shared Reading i svenskundervisningen – ett samarbete mellan Gymnasieskolan Vipian och SOL-centrum** (Anders Ohlsson, Anna W Gustafsson, Martin Malmström, Tina Frennesson och Gabriella Hafström - Gymnasieskolan Vipian)
- **Tyst kunskap och verksamhetsförlag utbildning (VFU)** (Åsa Lindberg-Sand, Anders Persson & Paul Strand – Lunds kommun)

- **Studenter för skolutveckling – utvecklingsprojekt för gymnasieskolan** (Anna Houmann, ämneslärarstudenter år 5, Magnus Ekwall - Malmö Stad/Kulturförvaltningen)
- **Infrastruktur - praktiktäna skolforskning** (Anna Houmann, Pernilla Grahn, Gabriella Gniste & Joel Wååg - Academedia AB - Rytmus, Malmö Stad, Mega Musik Gymnasieskola AB i Helsingborg, Lunds kommun, Malmö Stad, Osby kommun, Staffanstorps kommun och Ystad kommun)

Flera av projekten har publicerat sina resultat i böcker, artiklar och bokkapitel samt presenterat vid olika nationella som internationella konferenser. Till forsknings- och utvecklingsprojekten tillkommer doktorand- och postdoktorprojekt som finansieras av institutionerna, där studenter från lärarutbildning samt lärare och elever från skolhuvudmän ingår.

## Aktiviteter

Lunds universitet har under verksamhetsåret 2023 genomfört följande aktiviteter kopplat till praktiktäna skolforskning i samordningsgruppens regi eller i institutionernas regi:

- Digital inspirationsföreläsning 18/4 med föreläsare från Stanford University.
- Planering och genomförande av Nationell ULF Bazar 25/5 tillsammans med MAU.
- SKÅL: konferens 29/9. Samarbetskonferens kring ämneslärarutbildningen vid Lunds universitet med VFU-koordinatorer, forskare, lärare i skola och lärarutbildning samt studenter.
- Lokal ULF-Bazar 9/11 för skolhuvudmän, forskare, lärare i skola och lärarutbildning samt studenter med inbjudna inspirationsföreläsare.
- Fortsatt arbete med infrastruktur rörande ULF mellan Lunds universitets ämneslärarutbildningar och skolhuvudmän.
- Genomlysning och kartläggning av praktiktäna skolforskning vid LU.
- Lansering av webplattform för praktiktäna skolforskning vid LU samt revidering av LUs hemsida för praktiktäna skolforskning.
- Examensarbeten i samverkan med lärarutbildningarna och skolhuvudmän.
- Utvärderingsprojekt ämneslärarutbildning. Lärarstudenter utvärderar Malmö kulturskola och ger förslag på utvecklingsområden.
- Inspelning av film om praktiktäna skolforskning vid LU.

## Finansiering

Av de nämnda projekten och aktiviteterna finansieras en del av samordningsgruppen med medel som erhållits av Uppsalanoden. En del av involverade forskares forskningstid inom tjänsten finansieras av institutionerna samt lärares tid inom tjänsten finansieras av skolhuvudmän. Utbildningsvetenskapliga institutionen och Musikhögskolan i Malmö har dessutom finansierat doktorandanställningar och postdoktorandanställningar inom området praktiktäna skolforskning. Parallellt med ULF så finns den externfinansierade forskarskolan ROCIT (Research on Collaboration in Teacher Education) med doktorander antagna vid LU och delvis knutna till andra lärosäten. Samordningsgruppens ledamöters arbetstid finansieras av respektive institution och skolhuvudman. Det administrativa stödet till samordningsgruppen bekostas av Musikhögskolan i Malmö samt av medel från Uppsalanoden.

De oförbrukade medlen för 2023 uppgår till 6900 kronor och kommer att användas till att förstärka de inplanerade dialogtillfällena under 2024.

För ekonomisk redovisning av praktiktäna skolforskning vid Lunds universitet se bilaga 1.

För Lokala samordningsgruppen för praktiktäna skolforskning vid Lunds universitet

Anna Houmann (ordförande)

A handwritten signature in black ink, appearing to read 'Anna Houmann', written in a cursive style.

Handläggare  
Håkan Eilard  
Centrum för samverkan och samordning  
[hakan.eilard@mau.se](mailto:hakan.eilard@mau.se)

## Verksamhet inom Uppsalanoden vid Malmö universitet 2023

Denna rapport beskriver kortfattat de delar av ULF-verksamheten vid Malmö universitet som finansierats med medel från Uppsalanoden. Det handlar om aktiviteter för att etablera praktiktäna forskning i samverkan och konsolidera den befintliga praktiktäna forskning som bedrivs samt skapa strukturer för detta, framför allt de så kallade IDÉDAGARNA. I ULF-verksamheten vid Fakulteten för lärande och samhälle (LS), vid Malmö universitet, ingår samverkan med 14 skolhuvudmän i regionen. Här ingår också den forskningsmiljö som LS och Malmö stad driver tillsammans.

Sammantaget redovisas verksamhet i två ULF-nätverk som avslutats under året, två ULF-nätverk som startats samt ett ULF-projekt som pågår till 2025. Vidare ingår en utlysning av medel för praktiktäna forskning i samverkan och en utlysning av två postdoktorjäster.

### *IDÉDAGAR för praktiktäna forskning*

I januari 2023 genomfördes IDÉDAGAR för praktiktäna forskning. IDÉDAGARNA hade funktionen som mötesplats för skolverksamma, huvudmän och skolforskare med intresse för praktiktäna forskning i samverkan, och genomfördes under två eftermiddagar. Dagarna samlade sammanlagt ett fyrtiotal representanter från skolverksamheter i regionen och deras huvudmän samt ett drygt tiotal forskare från LS. Forskarna hade inför IDÉDAGARNA givits möjlighet att skicka in idéskisser. Sammanlagt tolv idéskisser behandlades i dialogform. Det primära syftet med IDÉDAGARNA var att fånga upp idéer till två nya ULF-nätverk som avsågs att startas hösten 2023, samt andra initiativ till praktiktäna forskningssamverkan. Under hösten 2023 planerades genomförandet av 2024 års IDÉDAGAR (januari).

### *ULF-nätverket proportionella resonemang i matematik (Jöran Petersson)*

ULF-nätverket om proportionalitet i matematik pågick under perioden ht21-vt23. Under vt 23 slutförde forskarna och de deltagande lärarna arbetet med författa matematikdidaktiska artiklar till ämnesfackliga tidskrifter och konferenser för matematiklärare. Sådana publikationskanaler är Nämnaren (<https://ncm.gu.se/namnaren/>), LMNT-nytt (<https://lmnt.org/>) och matematikbiennalen, som nästa gång är mars 2024. Utöver nätverksledaren Jöran Petersson har tre lärarutbildare varit delaktiga, samt lärare från fem huvudmän (kommunerna Helsingborg, Lomma, Lund, Svedala och Vellinge).



*ULF-nätverket utbildningsförvaltningsnivåns unika utmaningar (Anna-Lena Månsson)*

Enligt det ursprungliga avtalet skulle nätverkets arbete ha avslutats den 31 december 2022, men avtalet förlängdes med ett halvår som en konsekvens av pandemin, för att kunna slutföra arbetet och fullfölja avtalets skrivningar. Under 2023 har nätverkets arbete slutförts. Utöver nätverksledaren Anna-Lena Månsson har fyra forskare varit delaktiga, samt sju huvudmän (kommunerna Helsingborg, Hässleholm, Landskrona, Malmö, Vellinge, Svedala samt Kunskapsskolan).

*ULF-projektet didaktiska modellering i fritidshem (Åse Piltz och Carolina Martinez)*

Projektet bedriver med fallstudieansats praktisk forskning i samverkan, med skolledning och personal i fritidshemmen på en kommunal skola i regionen. Arbetet har initierats under 2022 och datainsamling har pågått under 2023. Projektet fokuserar på att utveckla undervisning och synliggöra lärande i relation till det centrala innehållet "säker och ansvarsfull kommunikation, även i digitala sammanhang" (Lgr22, s 23). Detta mål berör centrala teman som sociala relationer, moralisk bildning, social hållbarhet och pedagogiskt ledarskap. Syftet med projektet är att ta fram, pröva och använda didaktiska modeller i relation till uppdraget och målet att främja "säker och ansvarsfull kommunikation, även i digitala sammanhang" (Ibid.). Ytterligare ett syfte är att bidra till att utveckla ett gemensamt yrkesspråk. I förlängningen ska dessa modeller utgöra möjliga redskap för att arbeta på vetenskaplig grund och beprövad erfarenhet.

*Ett matematikdidaktiskt ULF-nätverk (Lisa Björklund Boistrup och Marie Sjöblom)*

Nätverket grundar sig i en vilja att på allvar genomföra ett forskningssamarbete som präglas av ett gemensamt undersökande och ett jämbördigt förhållande mellan deltagare från skolverksamheter och universitet. En bärande tanke är att inte arbeta "top-down", utan att i stället låta matematiklärare, i dialog med forskare, artikulera vad de är nyfikna på att forskningsbaserat undersöka i sina matematikklassrum. Nätverket, som startade under ht23, har därmed haft en öppen ingång där lärarnas och elevernas/barnens erfarenheter och behov satts i centrum och formulerats i termer av undersökningsområden. Utifrån dessa diskussioner läste gruppen forskningstexter och prövade forskningsresultat i praktiken. Parallellt diskuterade nätverket möjliga forskningsobjekt för kommande terminer. Sammanlagt deltar ett femtontal lärare från sju huvudmän (kommunerna Lomma, Landskrona, Hässleholm, Staffanstorps, Vellinge, Åstorp samt Europaportens skola och Kunskapsskolan i Sverige Ab).

*ULF-nätverket formativ bedömning och betygsättning (David Rosenlund)*

Nätverket fokuserar den summativa bedömning som är en återkommande aspekt i lärares arbete samt den betygsättning som sker i slutet av ett läsår eller kurs. Nätverket är indelat i tre stadiet/skolformsspecifika grupper och under höstens träffar har fokusgruppsamtal genomförts och spelats in som en del av det

empiriska material som ligger till grund för den, forskning som genomförs inom ramen för projektet. Under ht23, då nätverket startade, har analysarbetet förberetts. Sammanlagt deltar ett tjugotal lärare från åtta huvudmän (kommunerna Åstorp Eslöv, Helsingborg, Landskrona, Malmö, Lomma, samt Europaportens skola och Kunskapsskolan i Sverige AB)

#### *Utlysning av medel för medel för skolnära forskning vid LS*

En utlysning (Dnr FO 2023/487) av medel för skolnära forskning gjordes sommaren 2023. Utlysningen avsåg 800 000 kronor fördelat på högst två projekt, med start hösten 2023, och med en, eller båda, av följande inriktningar:

- Projekt som har karaktären samverkande forskning med lärare och skolor. Det som avses är därmed forskning med, och inte på, lärare, där forskningen riktar sig mot undervisningsprocesser i vid mening. Detta innebär att deltagande lärare medverkar i exempelvis planering, genomförande och rapportering av forskningen.
- Projekt som handlar om att, tillsammans med lärare, undersöka sådant som möjliggör och/eller motverkar en eftersträvad undervisning. Detta kan t.ex. handla om företeelser på beslutande nivåer bortom deltagande lärares klassrum, men kan också beröra individuella aspekter (elever/lärare).

Två nätverk tilldelades vardera 400 000 kr, att förbrukas fram till augusti 2024:

- Reading in English and Digitalisation (REaD) (Anette Svensson)
- Att arbeta med sexualitet, samtycke och relationer i skolan”: en praktisknära studie av implementering av läroplansförändringar genom en ”hela skolan” ansats (Mats Lundström)

#### *Utlysning av två postdoktoranställningar*

Finansieringen av dessa anställningar sker genom medfinansiering av Malmö universitet, men postdoktorerna kommer att vara en del av ULF-verksamheten vid LS. Utlysningen skedde under ht23 (Dnr REK 2023/197). Inom utlysningens ram kunde olika typer av projekt skrivas fram i en ansökan. Exempelvis kunde ett postdoktorprojekt beröra:

- Projekt av ULF-karaktär som genomförs av forskare och verksamma (t.ex. lärare) i samverkan. Det som avses är därmed forskning med, och inte på, lärare, där forskningen riktar sig mot undervisningsprocesser i vid mening. Detta innebär att deltagande lärare medverkar i exempelvis planering, genomförande och rapportering av forskningen.
- Projekt som handlar om att, eventuellt tillsammans med verksamma (t.ex. lärare), undersöka sådant som möjliggör och/eller motverkar genomförandet av projekt eller nätverk inom ULF. Detta kan exempelvis handla om vad som möjliggör och/eller motverkar utvecklingen mot en eftersträvad verksamhet/undervisning. Här ingår forskning som berör företeelser på beslutande nivåer bortom deltagande lärares klassrum.

- Projekt som handlar om att studera ULF utifrån ett metaperspektiv. Här kan ingå projekt som studerar ULF:s tillkomst och utveckling på nationell, regional och/eller lokal nivå.

Rekryteringsprocessen beräknas avslutas så att postdoktorerna kan påbörja sin anställning senast augusti 2024.

#### *Arbetet 2023 i gemensam forskningsmiljö LS/PI (Anne Harju)*

Syftet med den gemensamma forskningsmiljön är identifiera och formulera kunskapsbehov samt att driva kunskaps- och praktikutveckling inom skolområdet (och inom det övergripande temat likvärdighet, delaktighet och hållbarhet). Detta sker i huvudsak genom planering och genomförande av en gemensam seminarierie och utlysning av medel. I arbetet ingår också ett aktivt samarbete med de vetenskapliga utvecklingsledarna inom Malmö stad.

#### Forskningsmiljöns seminarierie:

Under år 2023 har sammanlagt sju seminarier genomförts, vars innehåll styrts av sex pågående projekt som tilldelats forskningsmedel inom ramen för forskningsmiljön samt ytterligare ett projekt i form av ett externt forskningsuppdrag som genomförts på Malmö stads uppdrag. Ett åttonde seminarium har genomfördes under hösten 2023 i form av en lokal ULF-bazar där de forskare som ingått i miljöns samtliga forskningsprojekt har deltagit för spridning av forskningsresultaten.

#### Utllysning medel 2023:

Utllysning av medel för att utveckla kunskap i samverkan i enlighet med Överenskommelse om samverkan mellan Malmö stad och Malmö universitet (Dnr. HR 2022/1398) och den nationella försöksverksamheten ULF.

Arbete med utlysningar av medel till forskning i samverkan mellan Malmö universitet och Malmö stad har genomförts under våren 2023. Medel motsvarande sammanlagt 400 timmar (maximalt 200 per ansökan) utlystes under början av året. Nio ansökningar inkom och bedömdes, varefter två av dem beviljades 200 timmar var för perioden 2023-08-01 – 2024-12-31. Det ena projektet (David Rosenlund) avsåg en forskningscirkel om kontroversiella frågor, multiperspektivitet och relationell pedagogik: Om lärares användning av Malmö Stads undervisningsmaterial om Israel/Palestinafrågan. Det andra projektet (Catarina Economou) avsåg *Shared Reading* i skolan – läsning på andra villkor?

Inom forskningsmiljön har också regelbundna dialoger genomförts med tidigare års beviljade projekt. Här ingår projektet ”Utveckling och inkludering i matematisk dialog med hjälp av digitala verktyg” (Marie Sjöblom), vilket avslutas under 2024.



## Verksamhetsberättelse ULF Södertörns högskola 2023

I det lokala ULF-samarbetet som leds av Södertörns högskola ingår Huddinge kommun, Salems kommun och sedan hösten 2023 Stockholms stads förskoleförvaltning som samverkande huvudmän. Inför den förlängda försöksperioden 2022-2024 skrevs en verksamhetsplan som ligger till grund för hela denna treårsperiod, och som revideras inför varje nytt kalenderår. Verksamhetsplanen grundar sig i de erfarenheter och utvärderingar som gjordes under den första försöksperioden, vilka bidrog till att delvis nya samarbetsformer och aktiviteter utvecklades och etablerades under 2022. Under 2023 har dessa vidareutvecklats och alltmer funnit sin form.

Enligt verksamhetsplanen är det övergripande målet med den lokala verksamheten att med samarbetet runt *Centrum för professionsutveckling (CPU)* som grund: ”utveckla forskningssamverkan mellan huvudman och lärosätet inriktad mot praktikhärla forskningsprojekt och att skapa miljöer för gemensam kunskapsproduktion och kunskapsutbyte som bidrar till verksamhetsutveckling och involverar både forskare, skolledare, lärare/pedagoger och lärarstudenter” (Lokal verksamhetsplan för ULF SH 2022-2024).

De delmål som formulerats för verksamheten är följande:

- Vidareutveckla dialog och samverkan mellan lärosäte och huvudman runt praktikhärla forskning
- Etablera långsiktiga arenor och former för praktikhärla forskningssamverkan mellan lärosätets forskare och yrkesverksamma lärare/pedagoger hos huvudman
- Utveckla system för forskares/ lärares/förskollärares/lärlarstudenters aktiva deltagande i ULF-arbetet
- Utveckla relevanta processer för att identifiera forskningsidéer som ska bidra till verksamhetsutveckling, grundat exempelvis i skolans systematiska kvalitetsarbete
- Utveckla långsiktigt fungerande former för att sprida och använda forskningsresultat i verksamheten hos huvudman och lärosäte
- Stärka det vetenskapliga förhållningssättet hos lärlarstudenter, förskollärlare/lärlare och skolledare
- Utvidga samarbetet med fler huvudmän

(Lokal verksamhetsplan för ULF SH 2022-2024)

### *Aktiviteter under året*

De aktiviteter som genomförts under 2023 är delvis en fortsättning och vidareutveckling av den verksamhet som utvecklats under den första försöksperioden 2018-2021, exempelvis när det gäller



att förankra och informera om försöksverksamheten inom respektive organisation och att arbeta för god dialog och kommunikation mellan lärosätet och huvudman gällande ULF-samarbetet. Centrala i detta arbete är lärosätets två forskningskoordinatorer för ULF liksom de ULF-ansvariga som finns hos huvudmännen, som har till uppgift att tillsammans med den akademiska utvecklingsledaren för ULF fungera som en brygga mellan huvudmännen och lärosätet. Forskningskoordinatorerna har bland annat presenterat ULF-verksamheten för lärarutbildningens studenter och forskare och tillsammans med huvudmännens ULF-ansvariga även för rektorer, lärare och förskollärare, och den akademiska utvecklingsledaren för ULF har presenterat det lokala ULF-arbetet i olika sammanhang både inom och utanför högskolan.

Arbetet med att skapa gemensamma arenor och mötesplatser för forskare och lärare/pedagoger och för att sprida forskningsresultat och stärka det vetenskapliga förhållningssättet hos lärare, rektorer och lärarstudenter, har vidareförts bland annat genom ett halvdagsseminarium på temat *Väld och konflikthantering i förskola, fritidshem och F-3* där både forskare och lärarstudenter från högskolan och lärare, rektorer och andra representanter från huvudmännen deltog, liksom genom workshops med lärare genomförda inom ramen för ULF-projekt, genom presentationer av ULF-projekt/forskningscirkel t.ex. på lärarutbildningens julavslutning, och genom att representanter från huvudmännen bjödits in till symposier och forskningsdagar på lärosätet.

Arbetet med att knyta fler huvudmän till det lokala samarbetet har utmynnat i att Stockholms stads förskoleförvaltning gått in som samverkande huvudman i ULF SH under 2023. I detta samarbete ingår också en delad tjänst, såtillvida att det i den gästprofessur med inriktning mot förskola/förskoleforskning som inrättats av Södertörns högskola för perioden 2023-2028 ingår 30% samverkan som finansieras av Stockholms stads förskoleförvaltning. Dessa medel ingår som del av huvudmannens medfinansiering av ULF. Detta är således en viktig förstärkning av det lokala ULF-arbetet som är betydelsefull för forskningsunderbyggnaden av både förskollärarytbildningarna och förskoleverksamheten.

Arbetet med att utveckla processer för att identifiera och gemensamt utveckla forskningsidéer som kan ligga till grund för praktisk forskning har bland annat skett genom att en forskningsidédag genomfördes under våren 2023 i samarbete med forskningsledaren för Södertörns högskolas lärarutbildning. Inför dagen fick intresserade rektorer från Huddinge kommun och Salems kommun skicka in forskningsidéer som de fångat upp hos sina medarbetare. Dessa presenterades och diskuterades sedan med medverkande forskare från lärosätet i syfte att hitta gemensamma intressen och möjliga samarbetspartners. Efter forskningsidédagen har det erbjudits möjlighet för forskare och huvudmannarepresentanter att gemensamt söka ULF-medel för att utveckla relevanta idéer vidare, genom fortsatta möten, forskningscirkel eller mindre forskningsprojekt.

Efter bedömning av den lokala Vetenskapliga kommittén för ULF, har det under 2023 tilldelats medel för utveckling av tre potentiella forskningsidéer om elevstödande funktioner inom



vuxenutbildning, problematisk skolfrånvaro, och språkutvecklande arbete i förskolan, liksom till två forskningscirkel om dels utmaningar i övergångarna mellan låg och mellanstadium, dels andraspråksinlärning i relation till makt och identitetsfrågor inom vuxenutbildningen. Dessutom har medel tilldelats för förlängning av ett ULF forskningsprojekt om digitala verktyg och kommunikation i anpassad skola. Verksamheten har delvis påbörjats under hösten 2023 men förväntas fortgå även under 2024 och eventuellt 2025.

Utöver det löpande arbetet enligt den beslutade verksamhetsplanen, har resurser under året lagts på förberedelsearbete inför tiden efter den förlängda försöksperioden, i samarbete med representanter från de lärosäten och huvudmän som kommer att ingå i den planerade huvudstadsområdesnoden från 2025.

## Redovisning av ULF-verksamheten vid SU/STLS 2023

ULF-försöksverksamheten vid SU är knuten till Stockholm Teaching & Learning Study (STLS) och bedrivs i samverkan mellan SU och skolhuvudmännen Botkyrka kommun, Kunskapsskolan Sverige, Nacka kommun, Stiftelsen Fryshuset, Stockholms stad och Södertälje kommun.

Under 2023 har samtal förts med ytterligare ett par huvudmän i Stockholmsområdet kring möjligheter att delta i verksamheten.

### Utllysning av medel för forskningsprojekt

Under våren 2023 utlystes medel för två tvååriga forskningsprojekt (2023-2024) om 1 000 t kr vardera. Totalt inkom 11 ansökningar av mycket hög kvalitet. Ansökningarnas kvalitet granskades av tre externa sakkunniga och därefter den lokala samordningsgruppen. De inkomna ansökningarna kom från huvudsökande från både SU och medverkande skolhuvudmän. De två projekt som beviljades medel var:

- Forskningsprojekt om kunskapsområdet sexualitet, samtycke och relationer från förskoleklass till mellanstadiet, docent Auli Arvola Orlander, SU och fil.dr. gymnasielärare Sara Planting-Bergloo, Stockholms stad. Projektet genomförs i samarbete med Solhemsskolan och Solhemsängensskolan i Spånga.
- Undervisningsutvecklande forskning om de yngsta förskolebarnens svenska ordförråd och språkutveckling, docent Anna Palmer och professor Hillevi Lenz-Taguchi, SU samt avdelningschef Jessika von Malmborg, Stockholms stad. Projektet genomförs i samarbete med förskolorna i Järvastaden.

### Pilotprojekt – systematiskt kvalitetsarbete som grund för identifiering av behov i verksamheten som kan ligga till grund för forskningsinsatser

Som en fördjupning av det tidigare projekt som genomförts kring kartläggning av undervisningsutmaningar beslutade samordningsgruppen att initiera ett pilotprojekt kring hur behov i skolverksamheten som kan ligga till grund för forskningsinsatser kan identifieras inom ramen för det systematiska kvalitetsarbetet. Syftet är att skapa förutsättningar för en starkare och bredare förankring på skol- och huvudmannanivå i identifiering av undervisningsutmaningar och av behov som ligger till grund för forskning inom ULF. Detta innebär konkret att projektet syftar till att utveckla förutsättningar för en hållbar organisation där behov i relation till undervisningsutmaningar identifieras på ett sätt som är genuint grundat i verksamheten och där de undervisningsutmaningar som identifieras kan utgöra utgångspunkt för såväl kollegialt utvecklingsarbete som undervisningsutvecklande forskning. Pilotprojektet genomförs i en första cykel vid Fryshuset med fil.dr. Ann-Sofie Jägerskog som projektledare. Projektet har utvecklats i samarbete av en referensgrupp bestående av representanter från Fryshuset, Nacka kommun och Stockholms stad.

### Pågående forskning inom STLS ämnesdidaktiska nätverk

Inom STLS pågår för närvarande 24 FoU-projekt som initieras och genomförs av lärare och 9 ramprojekt som initierats och leds av STLS nätverk i samverkan med verksamma lärare. I projekten deltar sammanlagt 120 lärare. 1 november genomfördes Lärarnas

forskningskonferens med Södertälje kommun som värd. Vid konferensen hölls 46 forskningspresentationer och två keynoteföreläsningar. Forskningen inom STLS har under 2022 resulterat i sex publicerade vetenskapligt granskade tidskriftsartiklar (se bilaga 1 Publikationer), sju artiklar i ämnestidskrifter för lärare och ett större antal konferensbidrag. Verksamma lärare deltagit både i presentationer och som huvud- eller medförfattare till artiklar.

### STLS nätverk och forskningsprojekt i förskolan

Inför 2022 beslutades om en utökning av STLS med ett nätverk med inriktning mot undervisning i förskolan. Nätverket leds av en nätverksledare fil.dr. Petra Petersen, Institutionen för barn och ungdomsvetenskap, SU. I nätverket ingår/har det under 2023 ingått tre koordinators: forskarstuderande förskollärare Tove del Gaiso, Stockholms stad och Mälardalens Universitet (MdU) och fil.lic. förskollärare Sara Parkman, Stockholms stad.

Under 2023 har nätverket arbetat med datainsamling tillsammans med 18 förskollärare inom ramprojekt med titeln ”Språkutvecklande undervisning i förskolan”. Fokus för projektet är hur förskollärare kan ge stöd för barns språkutveckling och kommunikativa förmåga, särskilt i språkligt heterogena grupper. Under 2023 har förskollärare från Botkyrka kommun, Nacka kommun, Stockholms stad och Södertälje kommun deltagit i ramprojektet.

### Lärarstudenters deltagande i forskning inom STLS genom självständiga arbeten

Inom ramen för ULF-forskningsprojektet ”En bild säger mer än tusen ord” har fyra lärarstudenter genomfört självständiga arbeten i samarbete med projektets forskare och lärare.

### Kommunikation och erfarenhetsdelning

Under 2023 har en ny hemsida byggts på [www.su.se/stls](http://www.su.se/stls) där nyheter, erfarenheter, publikationer samt information om förutsättningar för deltagande i ULF och STLS presenteras. I detta arbete har ingått att ta fram texter, bilder och filmmaterial.

Inom ramen för STLS verksamhet anordnades den årliga konferensen Lärarnas forskningskonferens (LFK) 31 oktober med ca 300 deltagare vid Tumba gymnasium med Botkyrka kommun som värd. Ett kort sammandrag finns på Botkyrka kommuns hemsida: <https://www.botkyrka.se/nyhetsarkiv/nyhetsarkiv/2023-11-01-fullspackad-dag-med-larares-forskning-i-fokus>.

En arbetsgrupp bestående av docent Johan Sandahl (SU), docent Larissa Mickwitz (SU), fil.dr. Jessica Berggren (Stockholms stad) och fil.dr. Camilla Gåfvells (Konstfack) tillsattes för att ta fram en rapport om hur springen av resultat från forskning inom ULF kan vidareutvecklas. Gruppen presenterade sin slutrapport i januari 2024.

Under 2023 har representanter från SU/STLS deltagit i samtal och möten om forskningsetik i praktiska forskning, bland annat inom ramen för nodens ULF-Bazar och vid sammankomst arrangerad av Utbildningsvetenskapliga kommittén vid Vetenskapsrådet.

### Finansiering

Både skolhuvudmännen och SU bidrar med direkta personella resurser i ULF. Under 2023 har fördelningen sett ut enligt nedan:



- Skolhuvudmännen bidrar i huvudsak med finansiering av sju av åtta nätverksledare inom STLS (fil.dr. Per Anderhag, fil.dr. Attila Szabo, fil.dr. Anna-Maija Norberg och fil.dr. Jessica Berggren, Stockholms stad samt fil.dr. Camilla Gåfväls, Konstfack, fil.dr. Mattias Björklund, SU, fil.dr. Enni Paul, SU, 22 koordinatörer (om 10%) och tid för ca 120 verksamma lärare inom respektive verksamheter för medverkan i forskningsprojekt (om 10-20%).
- SU bidrar i huvudsak med finansiering av för STLS vetenskapliga ledning (professor Maria Andrée, professor Kristina Danielsson samt docent Johan Sandahl om 20% vardera).
- Den statliga ULF försöksverksamheten bidrar i huvudsak med medel för samordning av ULF-försöksverksamheten, finansiering av nätverksledare för förskolenätverket (fil.dr. Petra Petersen, SU), medel för utlysning av forskningsbidrag, samt medel för pilotprojektet kring hur forskningsfrågor kan genereras från det systematiska kvalitetsarbetet.



UPPSALA  
UNIVERSITET

Dnr UTBVET 2023/946

# Verksamhetsberättelse ULF 2023

---

Uppsala universitet och huvudmän

Fastställd av Samverkansutskottet vid fakulteten för  
utbildningsvetenskaper 2024-01-24

## Innehållsförteckning

<b>Lokal samordningsgrupp blir en del av fakultetens samverkansutskott</b> _____	<b>3</b>
<b><i>ULF-verksamhet under perioden</i></b> _____	<b>3</b>
Överskjutande medel från 2022 _____	4

## Lokal samordningsgrupp blir en del av fakultetens samverkansutskott

Uppsala universitets lokala samordningsgrupp för ULF har under 2023 omformats till att ingå ett samverkansutskott placerat vid fakulteten för utbildningsvetenskaper. Samverkansutskottets uppgift är att hantera och samordna fakultetens samverkan inom forskning, fortbildning och utbildning med skolhuvudmän, skolor och förskolor. På utskottets möten medverkar förutom personal och studenter från universitetet även avnämare för de samverkansavtal som finns (FoSam-avtal, ULF-avtal och avtal om VFU och partnerförskola och partnerskola). ULF-verksamheten får därmed en tydligare förankring i ordinarie struktur på universitetet, där huvudmän med avtal fortsätter att ha mandat.

### ***ULF-verksamhet under perioden***

Från och med 2022 har Uppsala universitet avtal med sex skolhuvudmän; Enköpings kommun, Knivsta kommun, NTI gymnasiet Uppsala, Tierps kommun, Uppsala kommun och Östhammars kommun.

Större delen av ULF-medlen används från och med detta år till tid i tjänst (20% vardera) för lektorer hos huvudmän (totalt 5 st.) och på lärosätet (totalt 3 st.). Dessa samlas i Regional ULF-forskningsgrupp under vetenskaplig ledning av en professor i didaktik. Huvudsakliga uppgifter är att skapa förutsättningar för långsiktig forskningssamverkan genom att inventera forskningsbehov och intressen hos lärosäte och huvudmän; delta i förstudier, forskningsansökningar och genomförande av forskningsprojekt samt initiera och samordna forskningsprojekt och forskningsbaserade utvecklingsprojekt.

Uppdragen för lektorerna på lärosätet lyses ut och en extern bedömning gjordes. Lektorerna med anställning hos huvudman har utsetts av respektive huvudman. I de fall där lektor har saknats har förstelärare eller utvecklingsansvarig istället deltagit vid mötena, dock utan ersättning.

Medfinansiering sker enligt Uppsalanodens fördelningsprincip med 50% av erhållna ULF-medel. Institutionen medfinansierar 5% för den vetenskapliga ledare samt ytterligare 10% av varje universitetslektors forskningstid som fokuseras vid forskning som den definieras inom ULF. För huvudmännens del innebär detta en medfinansiering med minst 10% för varje lektor som finansieras med 20% i tjänst från ULF. Denna tid ska fokuseras till att skapa genomslag i den egna organisationen och organisera för analys, identifiering av kunskapsbehov, genomförande av aktiviteter och spridning av lärande och erfarenheter.

Vårens möten fokuserade på att skapa möten med intresserade forskare på institutionen. Detta gjordes med olika ämnesfokus såsom tex svenska, matematik och forskning inriktat mot förskolan. På dessa möten gavs möjlighet för representanter från huvudmännen (företrädesvis lärare) att beskriva utmaningar och pågående projekt likväl

som för forskare att beskriva sitt forskningsområde och pågående projekt. Det bidrog till en större gemensam bild av aktuella utmaningar och pågående forskning i de olika ämnesområdena.

Under hösten blev flertalet lektorat tillsatta och gruppen gick in i ett annat skede. Verksamhetsplanen utgick från att gruppen skulle bestå av tre lektorer från lärosätet och lektorer (med anställning hos skolhuvudman och med undervisning som del av tjänst) från alla skolhuvudmän med lokala ULF-avtal. Uppsala kommun gavs möjlighet att delta med tre lektorer och övriga med en. Från och med hösten 2023 fanns 5 av 8 lektorer från huvudmän och 3 av 3 lektorer från lärosätet på plats, vilket resulterade i ett överskott av medel. Gruppen fick därmed uppdrag från samverkansutskottet att föreslå fördelning av kvarvarande ULF-medel. Detta resulterade i tio projekt som startas upp under höstterminen 2023 och kommer att fortgå under 2024. Projekten utgår från de projekt och intressen som fanns hos RUF-lektorerna i relation till utmaningar hos respektive skolhuvudman. De omfattar verksamhet från förskola, grundskola och gymnasieskola och fokuserar på en mängd olika ämnen som bland annat ungas ohälsa, matematik, analysförmåga inom NO och AI-genererade flervalfrågor för testbaserat lärande. Medel går till deltagande lärare/rektorer och i vissa fall även ytterligare lektorer från Uppsala universitet.

Utöver uppstarten av ovanstående projekt arbetar gruppen med att skapa en strategisk organisation för regional forskning i samverkan. Det innebär att hitta former som blir gynnsam för alla deltagande parter, med en organisation som blir hållbar över tid.

### **Överskjutande medel från 2022**

Överskjutande medel från 2022 har liksom tidigare år använts till att finansiera en lektor från UpCerg (Uppsala Computing Education Research Group) för att leda arbetet i NTI gymnasiets forskande lärteam. Under 2023 har lärteamen utökats till att involvera fler gymnasieskolor inom koncernen. Fokus i lärteamen har varit programmering där man bland annat har undersökt elevers attityder, man har gjort en kartläggning av problemlösningstrategier samt undersökt hur elever felsöker (vilket är en central färdighet i programmering).